



รายงานความก้าวหน้า
ตามตัวชี้วัดเร่งด่วน (Super KPI) และแผนปฏิบัติการ
คณะวิทยาการจัดการและสารสนเทศศาสตร์
ประจำปีงบประมาณ พ.ศ. 2563 ราย 6 เดือน
(ตุลาคม 2562 – มีนาคม 2563)

คณะวิทยาการจัดการและสารสนเทศศาสตร์ มหาวิทยาลัยพะเยา

เมษายน 2563

คำนำ

มหาวิทยาลัยพะเยา เป็นมหาวิทยาลัยในกำกับของรัฐ ที่มุ่งเน้นการพัฒนาสู่การเป็นมหาวิทยาลัยสมบูรณ์แบบ (Comprehensive University) ด้วยปรัชญา “ดำรงชีวิตด้วยปัญญาประเสริฐที่สุด (A life of wisdom is the most wondrous of all)” และปณิธานมุ่งมั่น “ปัญญาเพื่อความเข้มแข็งของชุมชน (Wisdom for Community Empowerment)” โดยใช้แผนยุทธศาสตร์การพัฒนามหาวิทยาลัยพะเยา โดยมีวัตถุประสงค์เพื่อใช้เป็นหลักการและแนวทางในการขับเคลื่อนการพัฒนามหาวิทยาลัยพะเยา และ เพื่อให้บรรลุ วิสัยทัศน์ของมหาวิทยาลัยพะเยาที่กำหนดไว้ว่า “มหาวิทยาลัยสร้างปัญญาเพื่อนวัตกรรมชุมชน สู่สากล” จึงได้มีการกำหนดตัวชี้วัดเร่งด่วน (Super KPI) เพื่อใช้เป็นเครื่องมือในการขับเคลื่อนการพัฒนามหาวิทยาลัยพะเยา

รายงานความก้าวหน้าตามตัวชี้วัดเร่งด่วน (Super KPI) และแผนปฏิบัติการคณะวิทยาการจัดการและสารสนเทศศาสตร์ ประจำปีงบประมาณ พ.ศ. 2563 ราย 6 เดือน (ตุลาคม 2562 – มีนาคม 2563) เป็นการประเมินผลสัมฤทธิ์ของการดำเนินงานของตัวชี้วัดเร่งด่วน (Super KPI) และแผนปฏิบัติการที่กำหนดไว้ เพื่อวัดความสำเร็จ ตามตัวบ่งชี้และค่าเป้าหมายที่กำหนด และประเมินปัญหาอุปสรรคในการดำเนินงาน และหาแนวทางแก้ไข ปรับปรุง และพัฒนางานให้ดียิ่งขึ้น

คณะวิทยาการจัดการและสารสนเทศศาสตร์

มหาวิทยาลัยพะเยา

เมษายน 2563

สารบัญ

คำนำ	หน้า
สารบัญ	
บทสรุปผู้บริหาร	4
ส่วนที่ 1 ลักษณะขององค์กร	7
1.1 สภาพแวดล้อมขององค์กร	7
1.2 วิสัยทัศน์ พันธกิจ วัตถุประสงค์	9
1.3 สภาพการณ์ขององค์กร	11
ส่วนที่ 2 รายงานผลการประเมินความสำเร็จของแผนยุทธศาสตร์	
2.1 กระบวนการจัดทำแผนยุทธศาสตร์การพัฒนา	14
2.2 กระบวนการติดตามประเมินผลแผนยุทธศาสตร์	14
2.3 รายงานผลการประเมินความสำเร็จของแผนปฏิบัติการ	16
ประจำปีงบประมาณ พ.ศ. 2563	
2.4 รายงานผลความก้าวหน้าตามตัวชี้วัดสำคัญ Super KPI ของคณะวิทยาการ จัดการและสารสนเทศศาสตร์	28

บทสรุปผู้บริหาร

มหาวิทยาลัยพะเยา เป็นมหาวิทยาลัยในกำกับของรัฐ ที่มุ่งเน้นการพัฒนาสู่การเป็นมหาวิทยาลัยสมบูรณ์แบบ (Comprehensive University) ด้วยปรัชญา “ดำรงชีวิตด้วยปัญญาประเสริฐที่สุด (A life of wisdom is the most wondrous of all)” และปณิธานมุ่งมั่น “ปัญญาเพื่อความเข้มแข็งของชุมชน (Wisdom for Community Empowerment)” โดยใช้แผนยุทธศาสตร์การพัฒนามหาวิทยาลัยพะเยา โดยมีวัตถุประสงค์เพื่อใช้เป็นหลักการและแนวทางในการขับเคลื่อนการพัฒนามหาวิทยาลัยพะเยา ผ่านแผนปฏิบัติการประจำปีงบประมาณ พ.ศ. 2563 เพื่อให้บรรลุ วิสัยทัศน์ของมหาวิทยาลัยพะเยาที่กำหนดไว้ว่า “มหาวิทยาลัยสร้างปัญญา เพื่อนวัตกรรมชุมชน สู่สากล” โดยมุ่งเน้นให้มหาวิทยาลัยพะเยา เป็นมหาวิทยาลัยที่มีชื่อเสียงระดับสากล ผลิดอกกำลังคนที่มีคุณภาพและมีมาตรฐาน วิจัยและนวัตกรรม รักษา และส่งเสริมศิลปวัฒนธรรมท้องถิ่น ประสานความร่วมมือและสร้างเครือข่ายกับองค์กรภาครัฐและเอกชน ทั้งในประเทศและต่างประเทศ เพื่อชี้นำ และสร้างสรรค์ปัญญาเพื่อความเข้มแข็งและความยั่งยืนของชุมชน และสังคม บริหารจัดการด้วยหลักธรรมาภิบาล มีระบบประกันคุณภาพ ประเมินและตรวจสอบได้ในทุกพันธกิจ

ภายใต้พันธกิจ 5 ด้านของมหาวิทยาลัยพะเยา ซึ่งประกอบไปด้วย (1) ผลิตคนไทยในศตวรรษที่ 21 (2) วิจัยและนวัตกรรมสู่ประโยชน์เชิงพาณิชย์ (3) บริการวิชาการ สร้างความเข้มแข็งให้ชุมชนและสังคม (4) ทำนุบำรุงศิลปวัฒนธรรมท้องถิ่นเพื่อความเป็นไทย และ (5) บริหารงานทันสมัยด้วยธรรมาภิบาล (Good Governance) และเรียนรู้เปลี่ยนแปลงร่วมกัน

โดยได้นำพันธกิจมาใช้ในการกำหนดเป้าหมายและตัวชี้วัดการพัฒนามหาวิทยาลัยตามแผนยุทธศาสตร์ 6 ด้าน ได้แก่ (1) ยุทธศาสตร์การเตรียมคนและเสริมสร้างศักยภาพคน (2) ยุทธศาสตร์การสร้างงานวิจัยและนวัตกรรมและการเป็นผู้นำทางด้านวิชาการ (3) ยุทธศาสตร์การบริการวิชาการเพื่อพัฒนาชุมชน สังคม และประเทศ (4) ยุทธศาสตร์การเสริมสร้างและส่งเสริมการทำนุบำรุงศิลปะและวัฒนธรรมให้ยั่งยืน (5) ยุทธศาสตร์การเสริมสร้างและพัฒนาความเป็นสากลหรือนานาชาติ และ (6) ยุทธศาสตร์การบริหารที่มีประสิทธิภาพและโปร่งใส

ปรัชญา วิสัยทัศน์ พันธกิจและแผนยุทธศาสตร์ดังกล่าว สอดคล้องตามยุทธศาสตร์ชาติ 20 ปี (พ.ศ. 2561 – 2580) การเตรียมความพร้อมคน สังคม และระบบเศรษฐกิจของประเทศให้สามารถปรับตัวรองรับผลกระทบจากการเปลี่ยนแปลงได้อย่างเหมาะสม นำไปสู่การพัฒนาเพื่อประโยชน์สุขที่ยั่งยืนของสังคมไทย มหาวิทยาลัยพะเยามีแผนพัฒนามหาวิทยาลัยแบบมุ่งเน้นการผลิตบัณฑิต การสร้างนวัตกรรมเชิงพาณิชย์ การบริการวิชาการ ทำนุบำรุงศิลปวัฒนธรรม และการบริหารอย่างมีธรรมาภิบาล

เป้าหมายคือการพัฒนาที่ยั่งยืน (Sustainable Development Goals: SDGs) อันจะส่งผลไปสู่การปรับโครงสร้างประเทศไทยเข้าสู่ประเทศไทย 4.0 มุ่งเน้นและให้ความสำคัญกับการมีส่วนร่วมของภาคีเครือข่าย อันจะนำมาสู่การพัฒนาในทุกชุมชน ทุกภาคส่วน ทั้งในระดับกลุ่มอาชีพ กลุ่มวิสาหกิจ ระดับภาค และระดับประเทศ เพื่อสร้าง “ความมั่นคง มั่งคั่ง และยั่งยืน”

คณะวิทยาการจัดการและสารสนเทศศาสตร์ มีการจัดการเรียนการสอนทั้งระดับปริญญาตรี และบัณฑิตศึกษา รวมจำนวน 11 หลักสูตร ซึ่งตามพันธกิจหลักคณะ ได้แก่ (1) จัดการศึกษา ระดับอุดมศึกษาและวิชาชีพชั้นสูงในระดับประเทศ มุ่งเน้นคุณธรรมและความเป็นเลิศทางด้านบริหารธุรกิจ การบัญชี เศรษฐศาสตร์ การท่องเที่ยวและนิเทศศาสตร์ (2.) ผลงานวิจัยและนวัตกรรม เพื่อสร้างองค์ความรู้และนำไปพัฒนาการเรียนการสอน และเพิ่มความเข้มแข็งในท้องถิ่น สังคมและประเทศชาติ โดยมุ่งเน้นการทำวิจัยทั้งแบบสายตรงและบูรณาการ (3) บริการวิชาการด้านบริหารธุรกิจ การบัญชี เศรษฐศาสตร์ การท่องเที่ยวและนิเทศศาสตร์ (4) ทำนุบำรุง เผยแพร่ศิลปวัฒนธรรมล้านนาและศิลปวัฒนธรรมไทย เข้าใจและแลกเปลี่ยนเรียนรู้สังคมพหุวัฒนธรรม ให้สามารถอยู่ร่วมกันได้อย่างสันติ ตลอดจนการอนุรักษ์ทรัพยากรและพัฒนาสิ่งแวดล้อม (5) พัฒนาความสัมพันธ์และสร้างความร่วมมือทางวิชาการกับสถาบันวิชาการและองค์กรที่เกี่ยวข้องทั้งในประเทศและต่างประเทศ และ (6) การบริหารจัดการที่ดี มีประสิทธิภาพ โปร่งใส พึ่งพาตนเองได้ภายใต้แนวคิดปรัชญาเศรษฐกิจพอเพียง ถูกใช้กำหนดแผนยุทธศาสตร์เพื่อการพัฒนาและแผนปฏิบัติการประจำปีของคณะวิทยาการจัดการและสารสนเทศศาสตร์ เพื่อสนับสนุนแผนงานระดับมหาวิทยาลัยพะเยาต่อไป

สรุปรายงานความก้าวหน้าตามตัวชี้วัดเร่งด่วน ราย 6 เดือน และแผนปฏิบัติการ

คณะวิทยาการจัดการและสารสนเทศศาสตร์

(1) ยุทธศาสตร์การเตรียมคนและเสริมสร้างศักยภาพคน คณะวิทยาการจัดการและสารสนเทศศาสตร์ มีโครงการที่สนับสนุนยุทธศาสตร์ด้านนี้ จำแนกเป็นโครงการที่สนับสนุนตัวชี้วัดเร่งด่วน จำนวน 5 โครงการ ซึ่งอยู่ระหว่างดำเนินการ และเป็นโครงการตามแผนปฏิบัติการประจำปี จำนวน 59 โครงการ ดำเนินการแล้วเสร็จ จำนวน 29 โครงการ (ร้อยละ 49.15)

(2) ยุทธศาสตร์การสร้างงานวิจัยและนวัตกรรม คณะวิทยาการจัดการและสารสนเทศศาสตร์ มีโครงการตามแผนปฏิบัติการประจำปีที่สนับสนุนยุทธศาสตร์ด้านนี้ จำนวน 7 โครงการ ดำเนินการแล้วเสร็จ จำนวน 1 โครงการ (ร้อยละ 14.29)

(3) ยุทธศาสตร์การบริการวิชาการเพื่อพัฒนาชุมชน สังคม และประเทศ คณะวิทยาการจัดการและการและสารสนเทศศาสตร์ มีโครงการตามแผนปฏิบัติการประจำปีที่สนับสนุนยุทธศาสตร์ด้านนี้ จำนวน 4 โครงการ ซึ่งอยู่ระหว่างดำเนินการ

(4) ยุทธศาสตร์การเสริมสร้างและส่งเสริมการทำนุบำรุงศิลปะและวัฒนธรรมให้ยั่งยืน คณะวิทยาการจัดการและการและสารสนเทศศาสตร์ มีโครงการที่สนับสนุนยุทธศาสตร์ด้านนี้ จำแนกเป็นโครงการที่สนับสนุนตัวชี้วัดเร่งด่วน จำนวน 2 โครงการ ดำเนินการแล้วเสร็จ จำนวน 1 โครงการ (ร้อยละ 50.00) และเป็นโครงการตามแผนปฏิบัติการประจำปี จำนวน 3 โครงการ ดำเนินการแล้วเสร็จ จำนวน 2 โครงการ (ร้อยละ 66.67)

(5) ยุทธศาสตร์การเสริมสร้างและพัฒนาความเป็นสากลหรือนานาชาติ คณะวิทยาการจัดการและการและสารสนเทศศาสตร์ มีโครงการตามแผนปฏิบัติการประจำปีที่สนับสนุนยุทธศาสตร์ด้านนี้ จำนวน 3 โครงการ ดำเนินการแล้วเสร็จ จำนวน 2 โครงการ (ร้อยละ 66.67)

(6) ยุทธศาสตร์การบริหารที่มีประสิทธิภาพและโปร่งใส คณะวิทยาการจัดการและการและสารสนเทศศาสตร์ มีโครงการตามแผนปฏิบัติการประจำปีที่สนับสนุนยุทธศาสตร์ด้านนี้ จำนวน 1 โครงการ ซึ่งอยู่ระหว่างดำเนินการ

รายงานความก้าวหน้าแผนปฏิบัติการ ประจำปีงบประมาณ พ.ศ.2563 (ราย 6 เดือน)

รายงานความก้าวหน้าแผนปฏิบัติการ ประจำปีงบประมาณ พ.ศ. 2563 สามารถแสดงรายงานผลออกเป็นโครงการตามแผนยุทธศาสตร์ 6 ด้าน ประกอบด้วย 7 แผนงาน 97 โครงการ ได้รับการจัดสรรงบประมาณไว้จำนวน 4,652,856 บาท มีผลการใช้จ่ายเงินงบประมาณใน 6 เดือนแรก ทั้งสิ้น 1,449,498 บาท คิดเป็นร้อยละ 31.15 โดยมีผลการใช้จ่ายเงินงบประมาณประจำปีงบประมาณ พ.ศ.2563 (ตุลาคม 2562 – มีนาคม 2563) จำแนกตามกองทุน ดังนี้

กองทุนเพื่อการศึกษา	2,876,500 บาท (ร้อยละ 61.82)
กองทุนกิจการนิสิต	731,800 บาท (ร้อยละ 15.73)
กองทุนวิจัย	857,156 บาท (ร้อยละ 18.42)
กองทุนบริการวิชาการ	102,400 บาท (ร้อยละ 2.20)
กองทุนทำนุบำรุงศิลปะและวัฒนธรรม	85,000 บาท (ร้อยละ 1.83)
รวมงบประมาณรายจ่าย	4,652,856 บาท (ร้อยละ 100.00)

คณะได้กำหนดระดับความสำเร็จของโครงการที่ ร้อยละ 100 และมีผลประเมินค่าเฉลี่ยความสำเร็จของโครงการตามแผนปฏิบัติการประจำปี 2563 (รอบ 6 เดือน) ร้อยละ 66.16 อ้างอิงผลจากระบบ e-Budget

ส่วนที่ 1

ลักษณะองค์กร

1.1 สภาพแวดล้อมภายนอก

(1) ประวัติความเป็นมาของมหาวิทยาลัยพะเยา

มหาวิทยาลัยพะเยา เป็นมหาวิทยาลัยที่จัดตั้งขึ้นเพื่อเป็นการกระจายโอกาสทางการศึกษา แต่เดิมอยู่ภายใต้การดูแลของมหาวิทยาลัยนเรศวร ใช้ชื่อว่ามหาวิทยาลัยนเรศวร วิทยาเขตสารสนเทศพะเยา ตั้งแต่ปี พ.ศ. 2538 ต่อมาในปี พ.ศ. 2550 สภามหาวิทยาลัยนเรศวรได้มีมติเปลี่ยนชื่อเป็นมหาวิทยาลัยนเรศวร พะเยา และเมื่อวันที่ 12 พฤษภาคม พ.ศ. 2553 พระบาทสมเด็จพระบรมชนกาธิเบศร มหาภูมิพลอดุลยเดชมหาราชบรมนาถบพิตร ได้มีพระบรมราชโองการโปรดเกล้าโปรดกระหม่อมให้ตราพระราชบัญญัติมหาวิทยาลัยพะเยา พุทธศักราช 2553 ขึ้นและได้ประกาศในราชกิจจานุเบกษา เมื่อวันที่ 16 กรกฎาคม พ.ศ. 2553 จึงได้ถือว่ามหาวิทยาลัยพะเยาได้แยกออกจากมหาวิทยาลัยนเรศวร พร้อมมุ่งสู่การพัฒนาให้เป็นมหาวิทยาลัยที่มีศักยภาพและผลิตบัณฑิตที่มีคุณภาพได้มาตรฐานสากล รวมทั้งการพัฒนาองค์ความรู้สู่ชุมชนให้เข้มแข็ง เพื่อยกระดับคุณภาพชีวิตของชุมชนในพื้นที่ ดังปณิธาน “ปัญญาเพื่อความเข้มแข็งของชุมชน” โดยมีการจัดการเรียนการสอนโดย 16 คณะ 2 วิทยาลัย แบ่งเป็น 3 กลุ่มสาขาวิชา ได้แก่ กลุ่มสาขาวิชาวิทยาศาสตร์และเทคโนโลยี กลุ่มสาขาวิชาวิทยาศาสตร์สุขภาพ และกลุ่มสาขาวิชามนุษยศาสตร์และสังคมศาสตร์

คณะวิทยาการจัดการและสารสนเทศศาสตร์ มหาวิทยาลัยพะเยา ได้เริ่มต้นก่อตั้งตามการเห็นชอบตามมติคณะรัฐมนตรีเมื่อวันที่ 20 มิถุนายน พุทธศักราช 2538 ให้มีการขยายโอกาสทางการศึกษาจากมหาวิทยาลัยนเรศวร มายังจังหวัดพะเยา โดยเป็นส่วนหนึ่งของกลุ่มศิลปศาสตร์ หลังจากนั้นในปี 2547 ได้แยกตัวออกจากกลุ่มศิลปศาสตร์ และเปลี่ยนชื่อเป็นสำนักวิชาวิทยาการจัดการและสารสนเทศศาสตร์ และในปี 2553 ถือเป็นจุดเปลี่ยนสำคัญที่มหาวิทยาลัยนเรศวรพะเยา ได้แยกตัวออกมาจากมหาวิทยาลัยนเรศวร มาเป็นมหาวิทยาลัยพะเยา มีการเปลี่ยนแปลงการบริหารจากสำนักวิชา มาเป็นคณะวิทยาการจัดการและสารสนเทศศาสตร์

(2) หลักสูตรและบริการ

ด้านการจัดการเรียนการสอนประจำปีการศึกษา 2563 คณะวิทยาการจัดการและ
สารสนเทศศาสตร์ มีการจัดการเรียนการสอน จำนวน 11 หลักสูตร และการให้บริการงานวิจัยและงาน
บริการวิชาการ รายละเอียดดังตารางแสดงหลักสูตรและบริการต่อไปนี้

หลักสูตร		
ปริญญาตรี	ปริญญาโท	ปริญญาเอก
บริหารธุรกิจบัณฑิต - สาขาวิชาการจัดการธุรกิจ - สาขาวิชาการเงินและการ ธนาคาร - สาขาวิชาการตลาด นิเทศศาสตรบัณฑิต - สาขาวิชาการจัดการการ สื่อสาร - สาขาวิชาการสื่อสารสื่อใหม่ ศิลปศาสตรบัณฑิต สาขาวิชา การท่องเที่ยว บัญชีบัณฑิต เศรษฐศาสตรบัณฑิต	บริหารธุรกิจมหาบัณฑิต ศิลปศาสตรมหาบัณฑิต สาขาวิชาการจัดการการ ท่องเที่ยวและโรงแรม	ปรัชญาดุษฎีบัณฑิต สาขาวิชา การจัดการการท่องเที่ยวและ โรงแรม
บริการ		
งานวิจัย และ งานบริการวิชาการ		

1.2 วิสัยทัศน์ พันธกิจ และวัตถุประสงค์

(1) วิสัยทัศน์ (Vision)

“สถาบันอุดมศึกษาชั้นนำ ด้านบริหารธุรกิจ การบัญชี เศรษฐศาสตร์ การท่องเที่ยวและนิเทศศาสตร์ระดับประเทศที่เป็นพลังสร้างความเข้มแข็งทางธุรกิจและเศรษฐกิจของประเทศ ร่วมรับผิดชอบต่อสังคม”

(2) พันธกิจ (Missions)

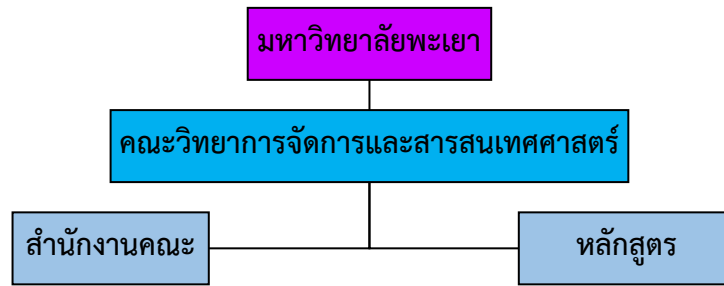
1. จัดการศึกษาระดับอุดมศึกษาและวิชาชีพชั้นสูงในระดับประเทศ มุ่งเน้นคุณธรรมและความ เป็นเลิศทางด้านบริหารธุรกิจ การบัญชี เศรษฐศาสตร์ การท่องเที่ยวและนิเทศศาสตร์
2. ผลิตรายการวิจัยและนวัตกรรม เพื่อสร้างองค์ความรู้และนำไปพัฒนาการเรียนการสอน และ เพิ่มความเข้มแข็งในท้องถิ่น สังคมและประเทศชาติ โดยมุ่งเน้นการทำวิจัยทั้งแบบสายตรงและบูรณาการ
3. บริการวิชาการด้านบริหารธุรกิจ การบัญชี เศรษฐศาสตร์ การท่องเที่ยวและนิเทศศาสตร์
4. ทำนุบำรุง เผยแพร่ศิลปวัฒนธรรมล้านนาและศิลปวัฒนธรรมไทย เข้าใจและแลกเปลี่ยน เรียนรู้สังคมพหุวัฒนธรรม ให้สามารถอยู่ร่วมกันได้อย่างสันติ ตลอดจนทั้งการอนุรักษ์ทรัพยากรและพัฒนา สิ่งแวดล้อม
5. พัฒนาความสัมพันธ์และสร้างความร่วมมือทางวิชาการกับสถาบันวิชาการและองค์กรที่ เกี่ยวข้องทั้งในประเทศและต่างประเทศ
6. การบริหารจัดการที่ดี มีประสิทธิภาพ โปร่งใส พึ่งพาตนเองได้ภายใต้แนวคิดปรัชญา เศรษฐกิจพอเพียง

(3) ลักษณะโดยรวมของบุคลากร

พนักงานมหาวิทยาลัยสายวิชาการและสายสนับสนุน

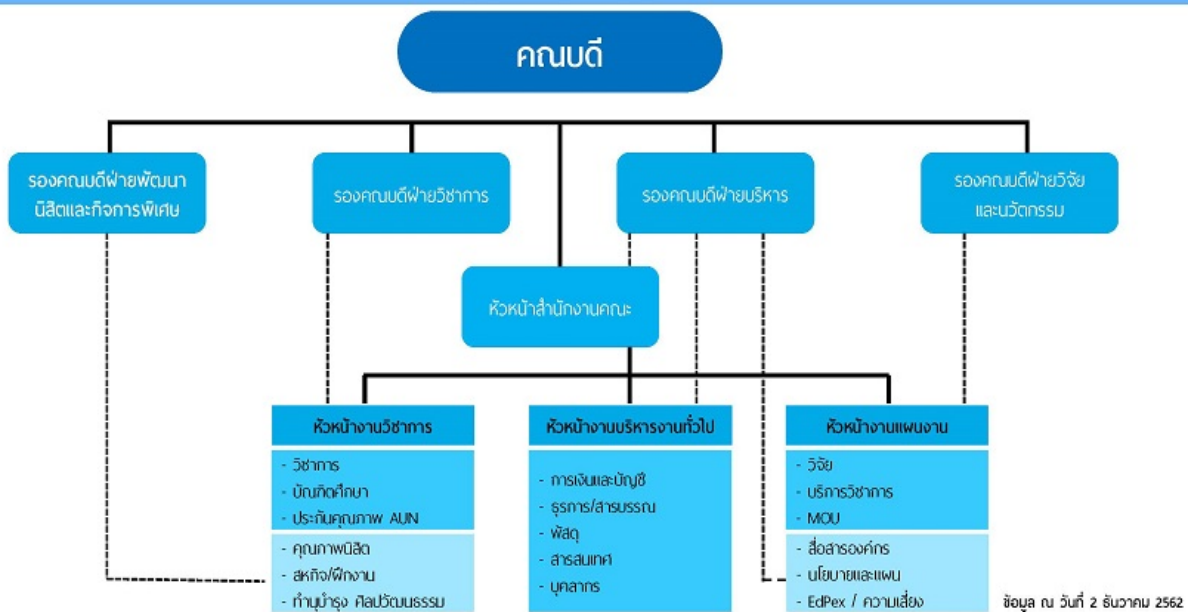
ในปีงบประมาณ พ.ศ.2563 (ราย 6 เดือน ตุลาคม 2562 – มีนาคม 2563) คณะวิทยาการจัดการ และสารสนเทศศาสตร์มีบุคลากรทั้งสิ้นจำนวน 78 คน จำแนกเป็นบุคลากรสายวิชาการ 62 คน (ร้อยละ 79) มี คณวุฒิปริญญาเอก 35 คน (ร้อยละ 44) และปริญญาโท 27 คน (ร้อยละ 56) ทั้งนี้บุคลากรสายวิชาการมี ตำแหน่งทางวิชาการ 10 คน (ร้อยละ 16) ส่วนบุคลากรสายสนับสนุน 15 คน (ร้อยละ 19) มีคณวุฒิปริญญาโท 8 คน (ร้อยละ 50) และปริญญาตรี 7 คน (ร้อยละ 50)

โดยมีโครงสร้างองค์กร ดังนี้



โดยมีโครงสร้างการบริหารงาน ดังนี้

โครงสร้างการบริหารคณะวิทยาการจัดการและสารสนเทศศาสตร์



1.3 สภาพการณ์ขององค์การ

ก. สภาพแวดล้อมด้านการแข่งขัน

- ลำดับในการแข่งขัน

มหาวิทยาลัยรัฐและมหาวิทยาลัยในกำกับของรัฐในเขตพื้นที่ภาคเหนือ ได้แก่ มหาวิทยาลัยแม่โจ้ มหาวิทยาลัยนเรศวร มหาวิทยาลัยเชียงใหม่ มหาวิทยาลัยแม่ฟ้าหลวง และมหาวิทยาลัยพะเยา ในการเปรียบเทียบการแข่งขันระดับคณะนั้น คณะบริหารธุรกิจ เศรษฐศาสตร์และการสื่อสาร มหาวิทยาลัยนเรศวรเป็น คู่แข่งที่เหมาะสม เนื่องจากมหาวิทยาลัยพะเยาเคยเป็นวิทยาเขตของมหาวิทยาลัยนเรศวรมาก่อนและหลักสูตรที่จัดการเรียนการสอนมีความใกล้เคียงกัน

- การเปลี่ยนแปลงความสามารถในการแข่งขัน

ความรู้ความสามารถของบุคลากรสายวิชาการและสายสนับสนุนที่มีคุณวุฒิและงบประมาณที่ได้รับการสนับสนุนในการดำเนินทุกพันธกิจเป็น 2 ปัจจัยสำคัญที่ทำให้เกิดเปลี่ยนแปลงความสามารถในการแข่งขันของคณะวิทยาการจัดการและสารสนเทศศาสตร์

- ข้อมูลเชิงเปรียบเทียบ

ตารางที่ 1 ข้อมูลเชิงเปรียบเทียบกับคู่แข่งที่สำคัญ

คู่แข่ง	ด้าน	ประเด็น
คณะบริหารธุรกิจ เศรษฐศาสตร์และการสื่อสาร มหาวิทยาลัยนเรศวร	การเรียนการสอน	- หลักสูตรที่เปิดสอน - ภาวะการมีงานทำของบัณฑิตปริญญาตรี - ผลงานตีพิมพ์ในระดับชาติและนานาชาติของนิสิตระดับบัณฑิตศึกษา
	การวิจัย บริการวิชาการ และ ทำนุบำรุงศิลปวัฒนธรรม	- จำนวนเงินจากโครงการวิจัย/บริการวิชาการ/ทำนุบำรุงศิลปวัฒนธรรม - จำนวนผลงานตีพิมพ์ระดับนานาชาติ

ข. บริบทเชิงกลยุทธ์

- ความท้าทายและความได้เปรียบเชิงกลยุทธ์ที่สำคัญ ด้านหลักสูตรและบริการ การปฏิบัติการ ความรับผิดชอบต่อสังคม และบุคลากร

ตารางที่ 2 ความท้าทายเชิงกลยุทธ์และความได้เปรียบเชิงกลยุทธ์ที่สำคัญ

ความท้าทายเชิงกลยุทธ์	การได้เปรียบเชิงกลยุทธ์
<ol style="list-style-type: none">1. การเพิ่มงานวิจัยและบริการวิชาการที่ก่อให้เกิดประโยชน์ต่อสังคม/ชุมชนตามนโยบาย 1 คณะ 1 Signature2. เพิ่มงานวิจัยที่มีผลงานตีพิมพ์ที่มี Impact factor ทั้งในประเทศและนานาชาติ3. พัฒนาระบบสารสนเทศและการสื่อสารเพื่อยกระดับการทำงานให้มีประสิทธิภาพ4. การรับนิสิตตรงตามแผน	<ol style="list-style-type: none">1. บุคลากรมีความรู้ความสามารถที่หลากหลาย ทั้ง บริหารธุรกิจ บัญชี การสื่อสาร และ เศรษฐศาสตร์ จึงเกิดความได้เปรียบเชิงกลยุทธ์ในการจัดการเรียนการสอน การวิจัย การบริการวิชาการและการทำนุบำรุง ศิลปวัฒนธรรม2. นิสิตคณะวิทยาการจัดการและสารสนเทศศาสตร์มี การทำกิจกรรมร่วมกับภาค ประชาชน/สังคมส่งผลให้ผลงานของนิสิต ได้รับการเผยแพร่สู่สาธารณชน3. ผลงานวิจัยได้รับรางวัลในระดับประเทศ4. คณะวิทยาการจัดการและสารสนเทศศาสตร์ มีเครือข่ายความร่วมมือทั้งระดับประเทศและนานาชาติ ทำให้อาจารย์และนิสิตของคณะมี โอกาสแลกเปลี่ยนระหว่างกัน5. มีเครือข่ายสหกิจศึกษาที่เปิดโอกาสให้กับ นิสิต ของ คณะ วิทยา การ จัด การ และ สารสนเทศศาสตร์

ค. ระบบการปรับปรุงผลการดำเนินการ

- ส่วนประกอบที่สำคัญของระบบการปรับปรุงผลการดำเนินการของสถาบัน
 1. การประเมินผลการปฏิบัติงานบุคลากรประจำปี
 2. การประเมินการสอนของอาจารย์
 3. การติดตามและประเมินผลแผนยุทธศาสตร์และแผนปฏิบัติการประจำปี
 4. การประเมินคุณภาพการศึกษาระดับหลักสูตร

ส่วนที่ 2

รายงานผลความก้าวหน้าแผนปฏิบัติการคณะ

2.1 กระบวนการจัดทำแผนยุทธศาสตร์การพัฒนาคณะวิทยาการจัดการและสารสนเทศศาสตร์

กระบวนการจัดทำแผนยุทธศาสตร์ฯ เริ่มต้นขึ้นหลังจาก อธิการบดีได้แถลงวิสัยทัศน์และนโยบายการบริหารมหาวิทยาลัยพะเยาต่อสภามหาวิทยาลัย จากนั้นอธิการบดีได้แถลงวิสัยทัศน์และนโยบายต่อ คณบดี ผู้อำนวยการ หัวหน้าหน่วยงาน และผู้มีส่วนเกี่ยวข้องของมหาวิทยาลัยพะเยา และได้มีการจัดประชุมระดมสมองเพื่อร่วมกันจัดทำแผนยุทธศาสตร์ฯ ร่วมกัน โดยมีการวิเคราะห์ SWOT การกำหนดค่านิยมหลัก (Core value) สมรรถนะหลักของมหาวิทยาลัย สมรรถนะหลักของพนักงาน เอกลักษณ์มหาวิทยาลัย อัตลักษณ์บัณฑิต ฯลฯ จากนั้นคณะและหน่วยงานต่าง ๆ ได้มีการแปลงยุทธศาสตร์ไปสู่การปฏิบัติโดยการกำหนดตัวชี้วัด กำหนดโครงการและกิจกรรมที่สอดคล้องตามกลยุทธ์และเป้าหมายเชิงยุทธศาสตร์ของมหาวิทยาลัย รวมทั้งได้มีการนำเสนอแผนและรับฟังความคิดเห็นจากผู้มีส่วนได้ส่วนเสีย นำเสนอเพื่อขอความเห็นชอบต่อที่ประชุมคณะกรรมการบริหารมหาวิทยาลัย และสภามหาวิทยาลัยตามลำดับ จากนั้นได้มีการเผยแพร่และถ่ายทอดแผนยุทธศาสตร์ไปยังคณะ และหน่วยงานที่เกี่ยวข้อง พร้อมทั้งมีการขับเคลื่อนแผนยุทธศาสตร์ การติดตามประเมินผล และรายงานผลการดำเนินงานต่อหน่วยงานที่เกี่ยวข้อง

2.2 กระบวนการติดตามประเมินผลแผนปฏิบัติการ

การติดตามและประเมินผลแผนปฏิบัติการ เป็นการประเมินผลสัมฤทธิ์ของการดำเนินงานตามแผนปฏิบัติการที่กำหนดไว้ เพื่อวัดความสำเร็จ ตามตัวบ่งชี้และค่าเป้าหมายที่กำหนด และประเมินปัญหาอุปสรรคในการดำเนินงาน และหาแนวทางแก้ไข ปรับปรุง และพัฒนางานให้ดียิ่งขึ้น ทั้งนี้อาจจะต้องมีการปรับปรุงวิธีการดำเนินงานหรือปรับปรุง เปลี่ยนแปลงเป้าหมายของกิจกรรม/โครงการ ให้เหมาะสมกับทรัพยากรหรือสภาพแวดล้อมที่เปลี่ยนแปลงไปในระหว่างปีงบประมาณ

ระบบและกลไกสำคัญที่จะนำผลการติดตามและประเมินผล ไปใช้ในการกำกับและปรับปรุงการปฏิบัติงาน กำหนดให้มีคณะกรรมการในการติดตามและประเมินผลอยู่ 2 ระดับ ได้แก่

1. คณะกรรมการติดตามประเมินผลระดับหน่วยงาน หมายถึงคณะกรรมการติดตามประเมินผลระดับคณะ มีหน้าที่ ติดตามและประเมินผลการปฏิบัติงาน รวมทั้งหามาตรการในการแก้ไขปัญหาและอุปสรรคต่าง ๆ และในระดับปฏิบัติการ และเสนอความเห็นในการปรับแผนปฏิบัติการประจำปี

2. คณะกรรมการติดตามประเมินผลระดับมหาวิทยาลัย มีหน้าที่ กำกับ ติดตามและประเมินผล แผนปฏิบัติการประจำปีของหน่วยงาน รวมทั้งให้ข้อเสนอแนะ และแนวทาง เพื่อนำไปปรับปรุงแผนปฏิบัติการ ประจำปีในปีต่อไป

องค์ประกอบของรายงานผลการดำเนินงาน

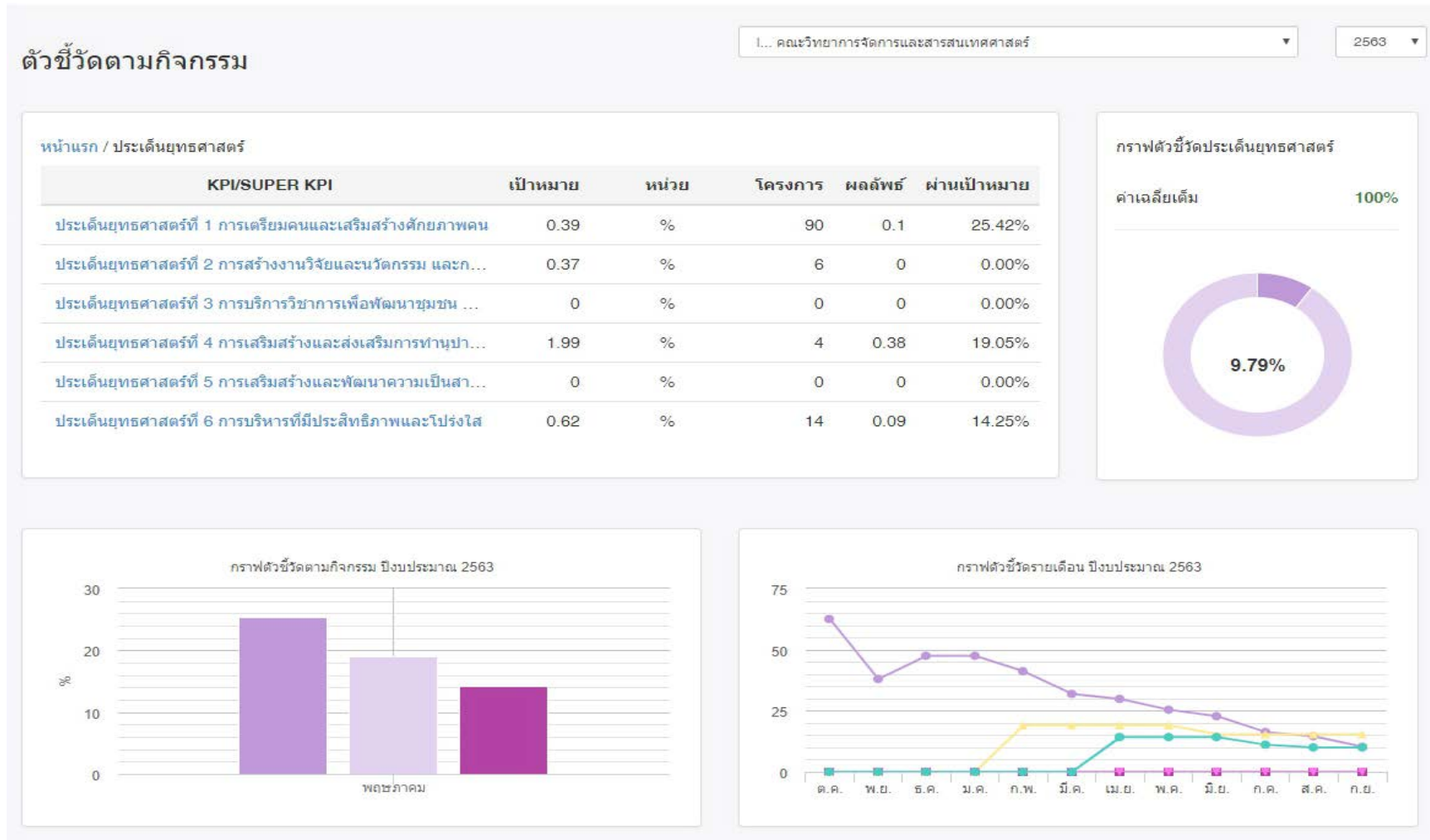
การรายงานผลการดำเนินงานแผนงานยุทธศาสตร์การพัฒนามหาวิทยาลัยพะเยา พ.ศ. 2563 – 67 และแผนปฏิบัติการประจำปีของคณะ พ.ศ. 2563 ได้มีการติดตามประเมินผลและรายงานผลการดำเนินงานรอบ 6 เดือน และราย 12 เดือน เสนอต่อคณะกรรมการบริหารมหาวิทยาลัยพะเยา และเผยแพร่ตามข้อกำหนด ITA โดยมีองค์ประกอบของการรายงาน ดังนี้

1) การรายงานผลการดำเนินการตามแผนปฏิบัติการ ประจำปีงบประมาณ พ.ศ. 2563 (ราย 6 เดือน)

2) การรายงานผลการประเมินความสำเร็จของยุทธศาสตร์การพัฒนามหาวิทยาลัยพะเยา พ.ศ. 2563 (ราย 12 เดือน)

2.3 รายงานผลความก้าวหน้าของแผนยุทธศาสตร์เพื่อการพัฒนา คณะวิทยาการจัดการและสารสนเทศศาสตร์ ประจำปีงบประมาณ พ.ศ. 2563 (ราย 6 เดือน)

ตารางที่ 10 ผลความก้าวหน้าตามตัวชี้วัดตามแผนยุทธศาสตร์เพื่อการพัฒนา คณะวิทยาการจัดการและสารสนเทศศาสตร์ ประจำปีงบประมาณ พ.ศ. 2563 (ราย 6 เดือน)



2.3 รายงานผลความก้าวหน้าแผนปฏิบัติการ คณะวิทยาการจัดการและสารสนเทศศาสตร์ ประจำปีงบประมาณ พ.ศ. 2563 (ราย 6 เดือน)

การดำเนินงาน คณะวิทยาการจัดการและสารสนเทศศาสตร์

ปีงบประมาณ 2563

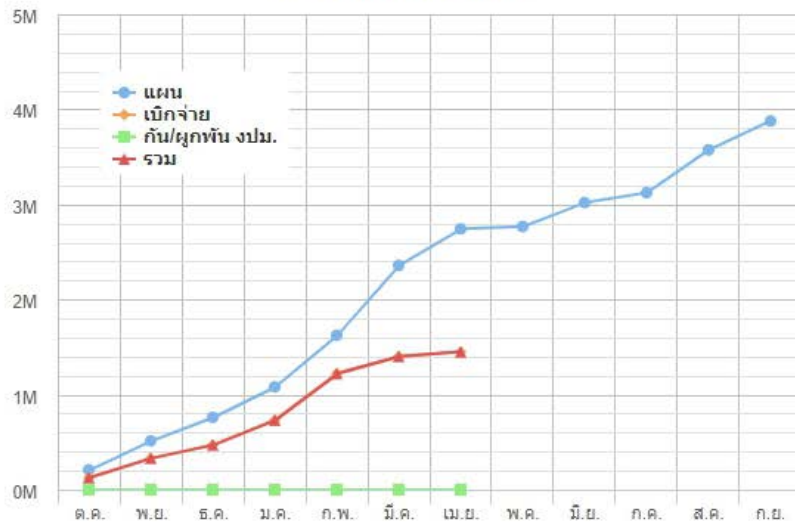
เดือน เมษายน

หน่วยงาน คณะวิทยาการจัดการและสารสนเทศศาสตร์

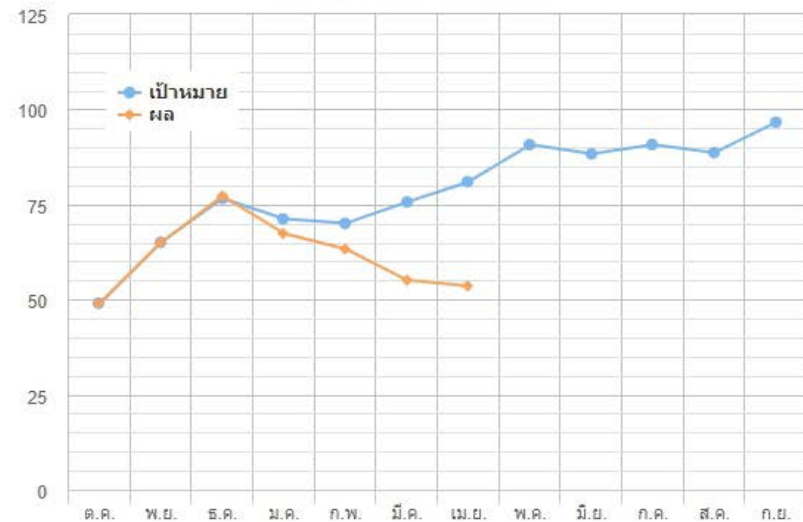
เป้าหมาย	70.71%	ผล	37.38%	PI	52.87%
	2,742,778.00		1,449,998.00		
ทั้งหมด	3,878,978.00	คงเหลือ	2,428,980.00		

เป้าหมาย	80.96%	ผล	53.56%	PI	66.16%
----------	---------------	----	---------------	----	---------------

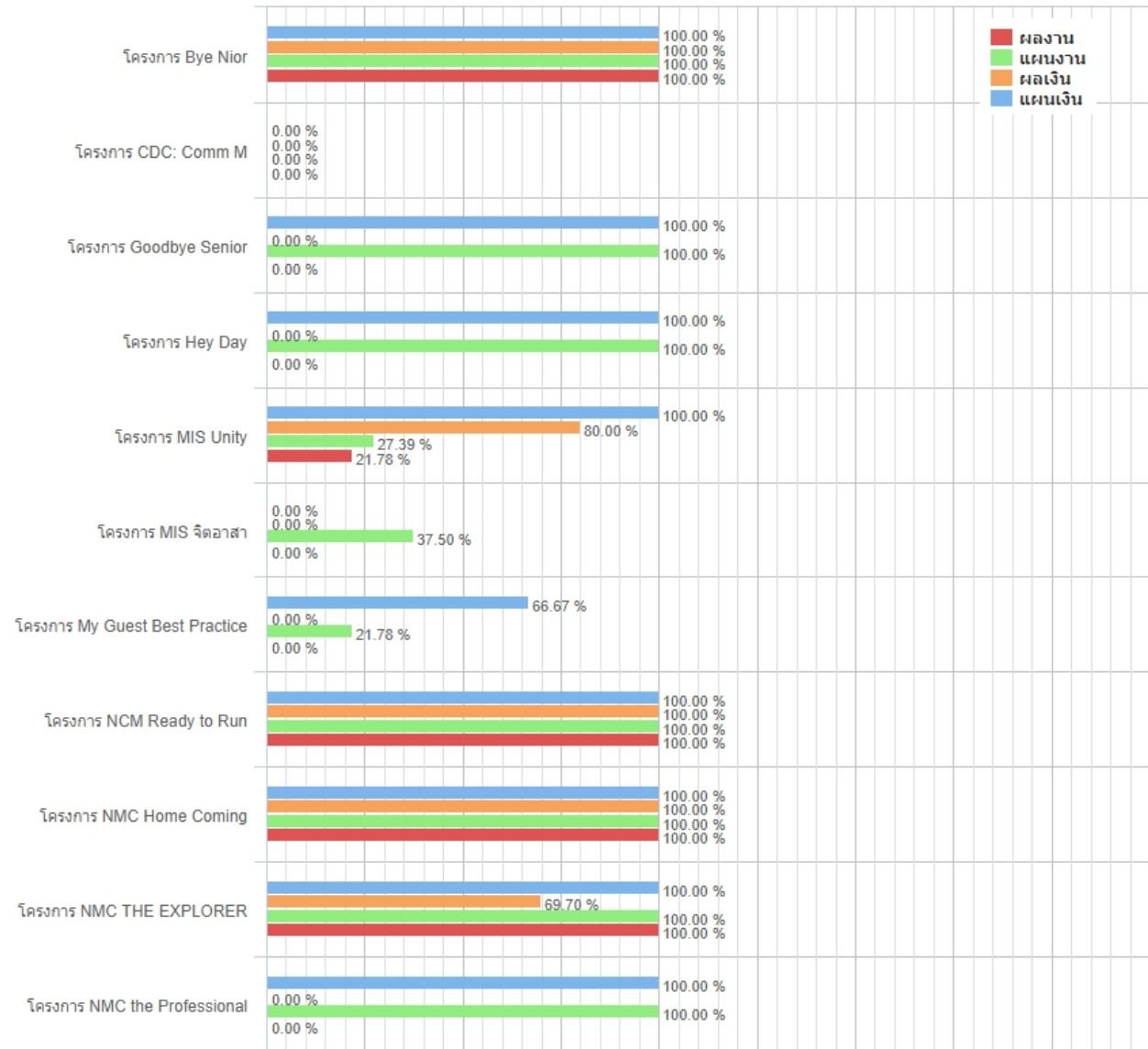
ผลการเบิกจ่ายรายเดือน

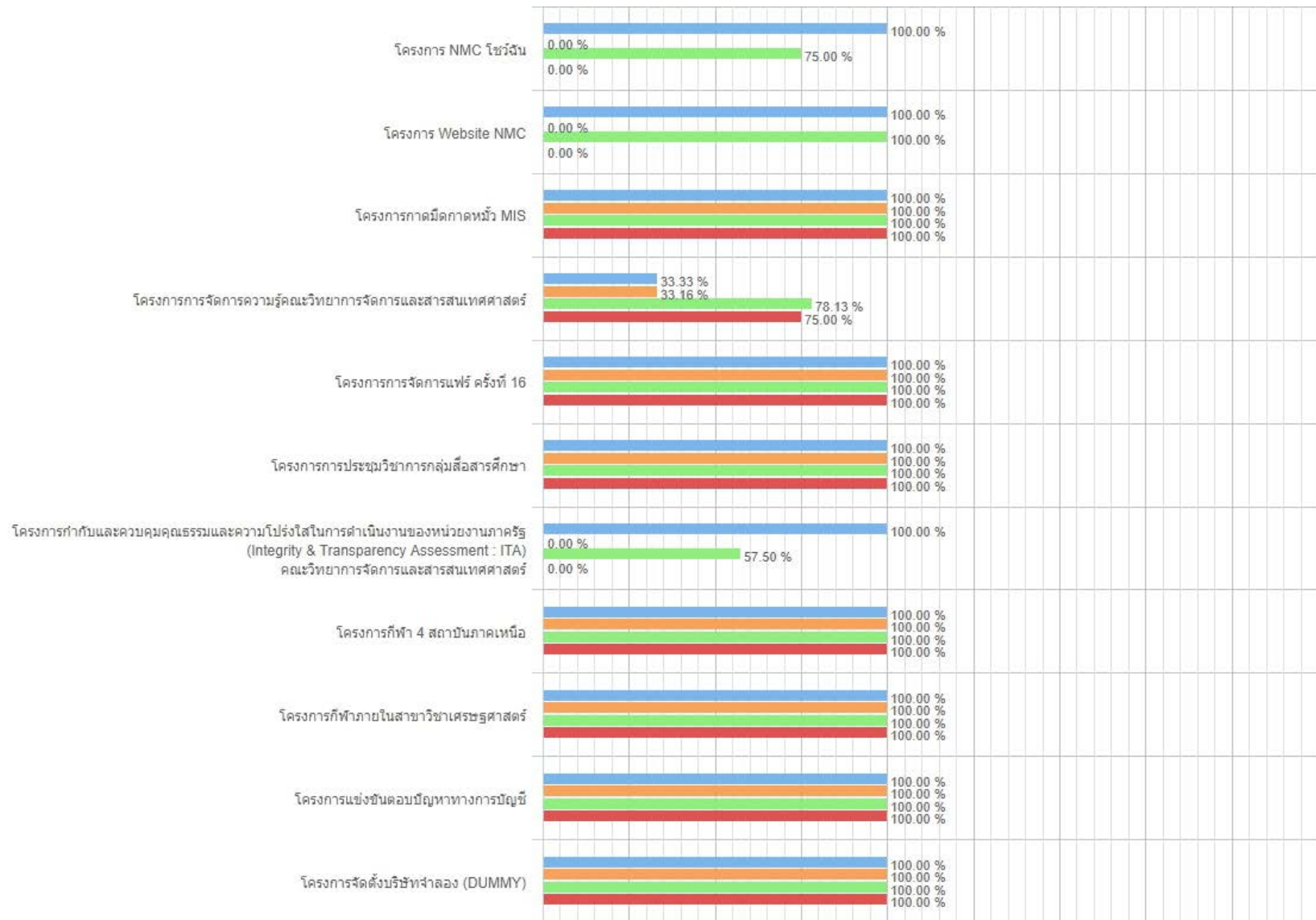


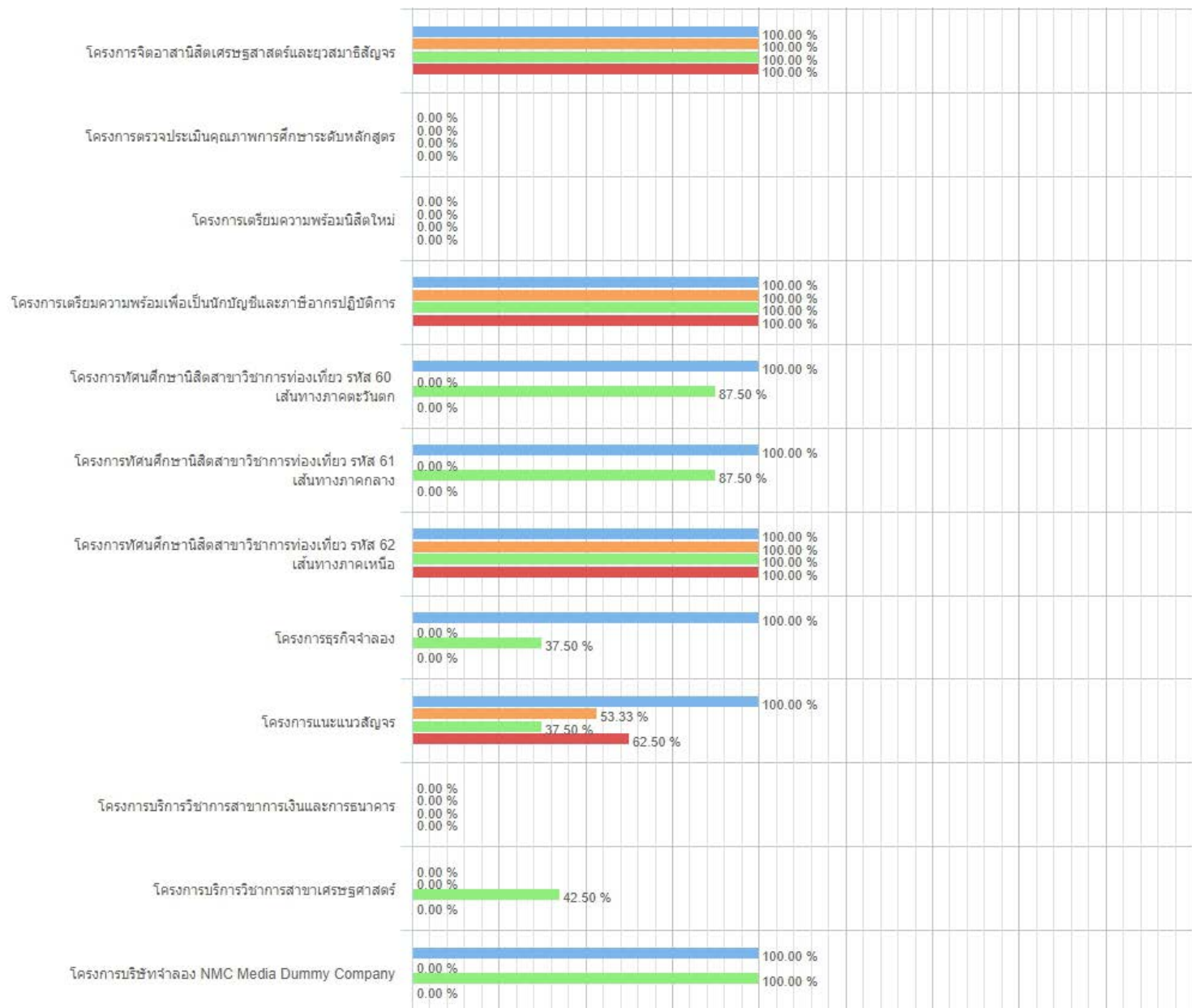
ผลการดำเนินงานรายเดือน

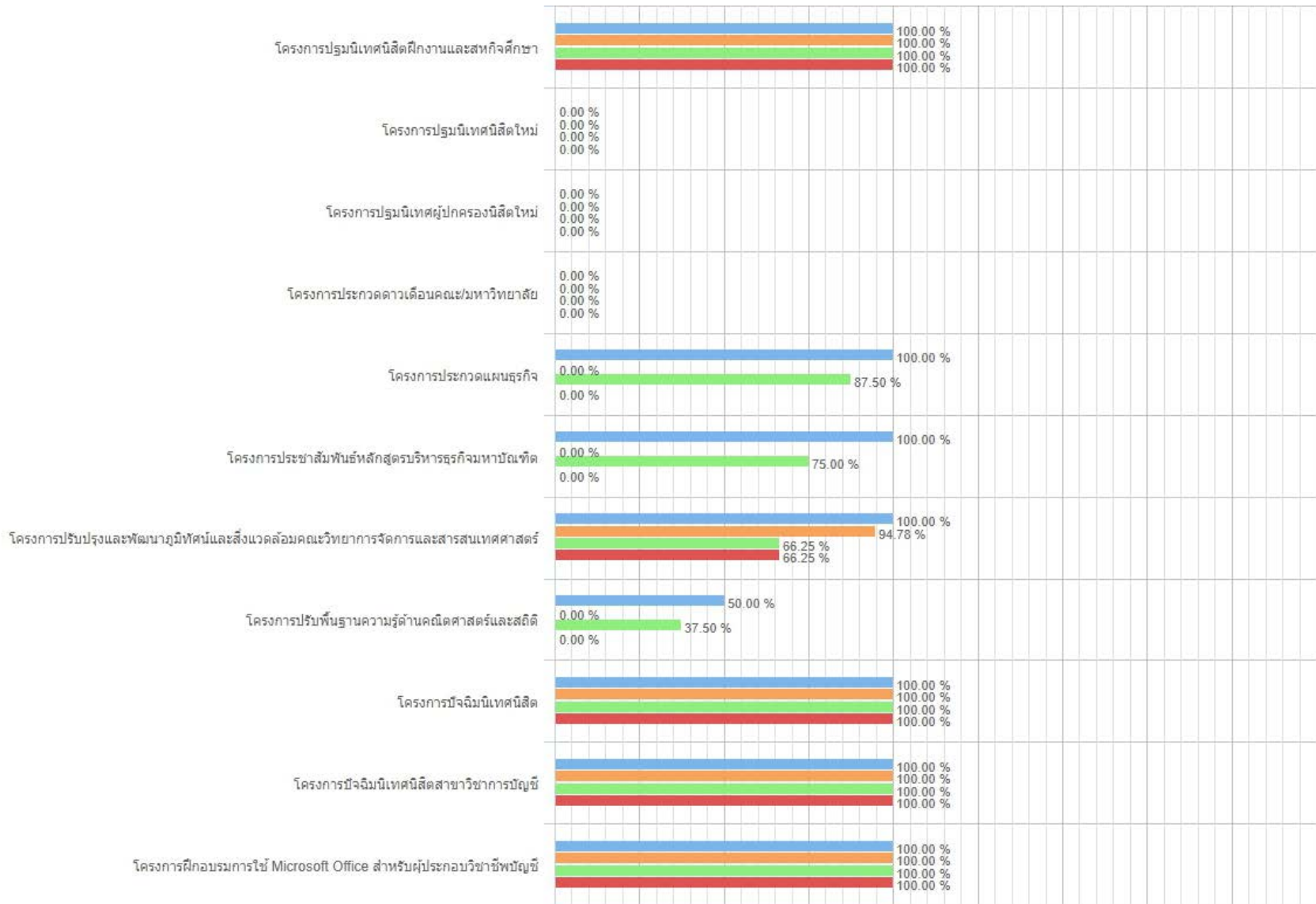


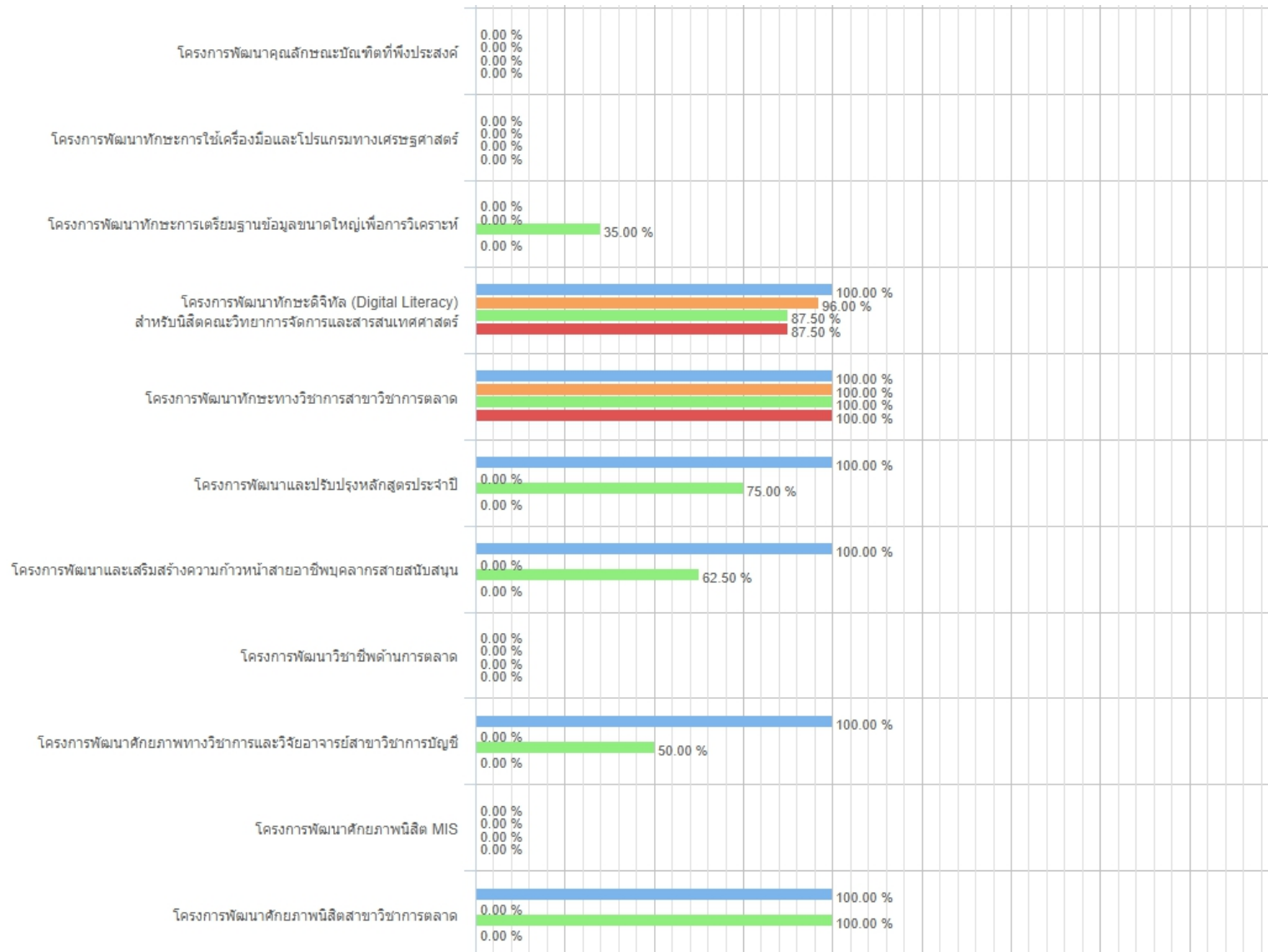
ผลการเบิกจ่าย/ดำเนินงานรายการโครงการ เดือนเมษายน

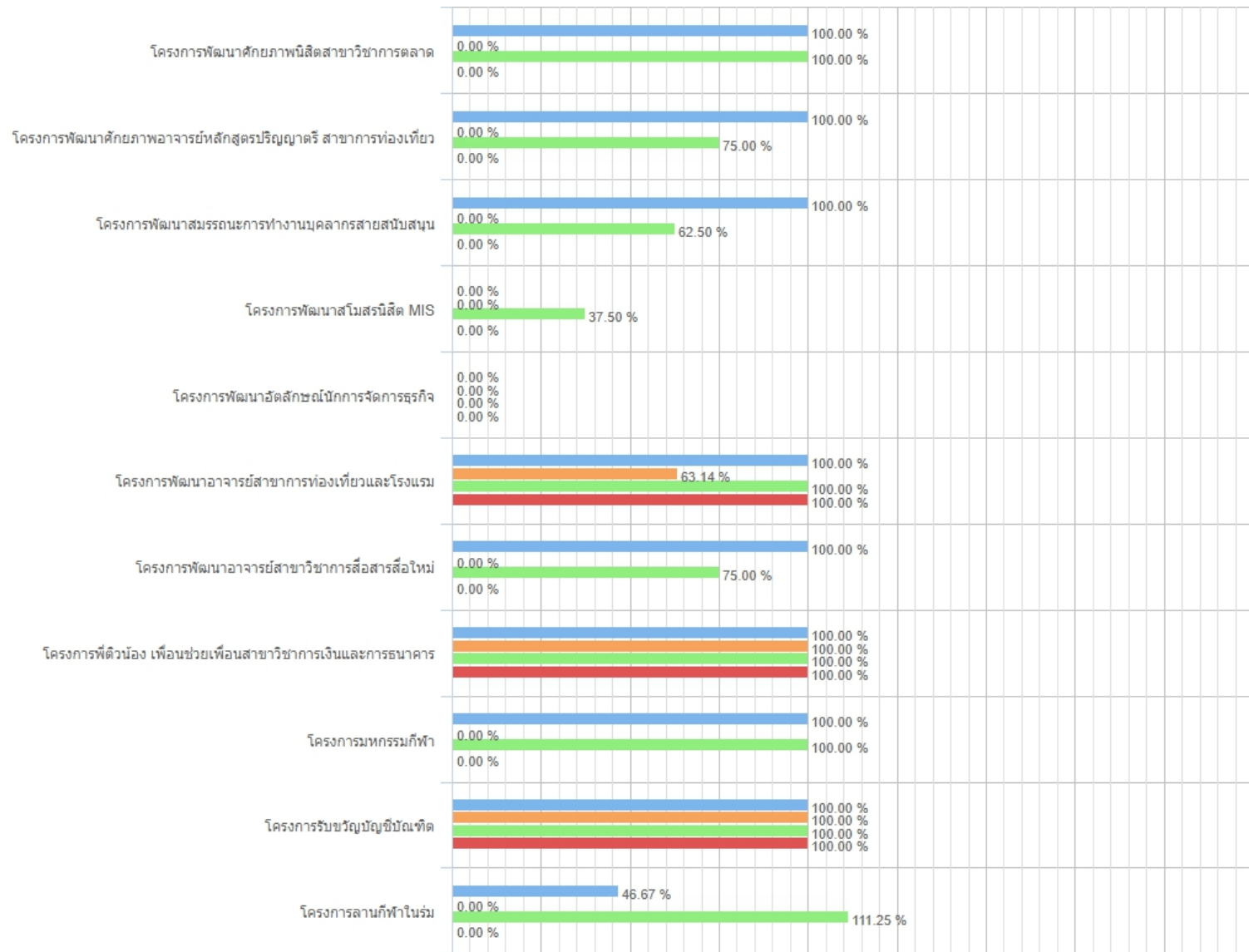


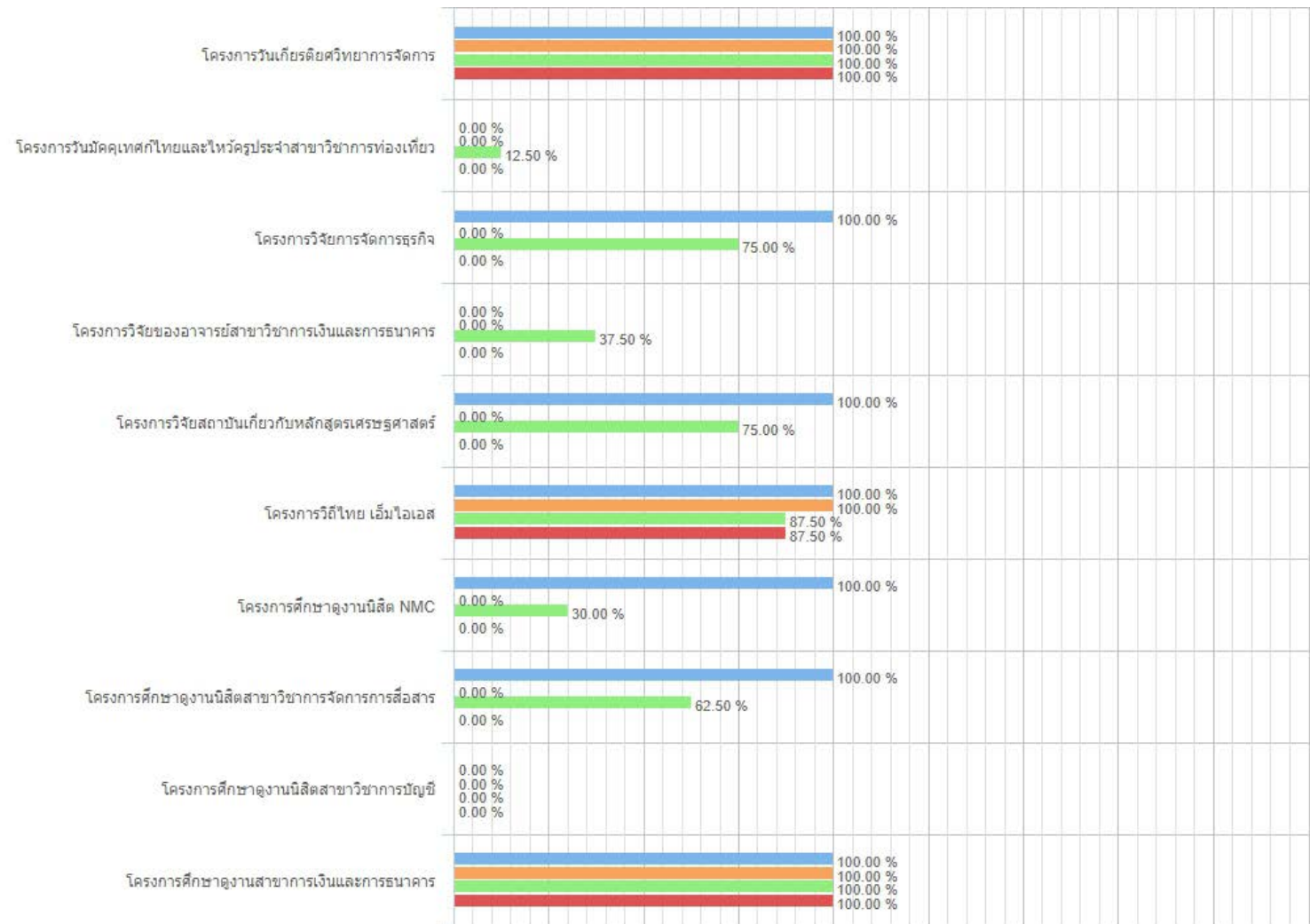


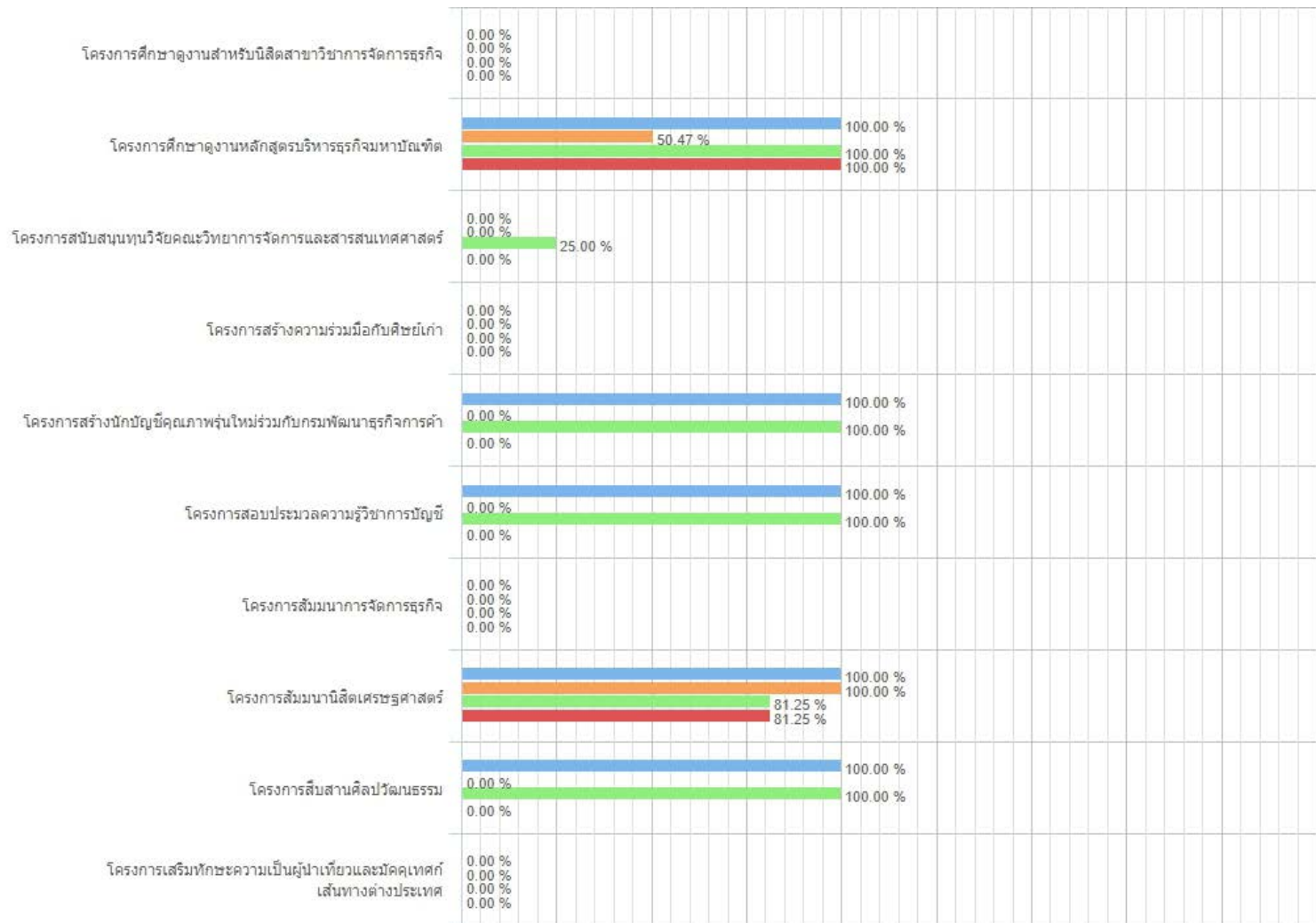


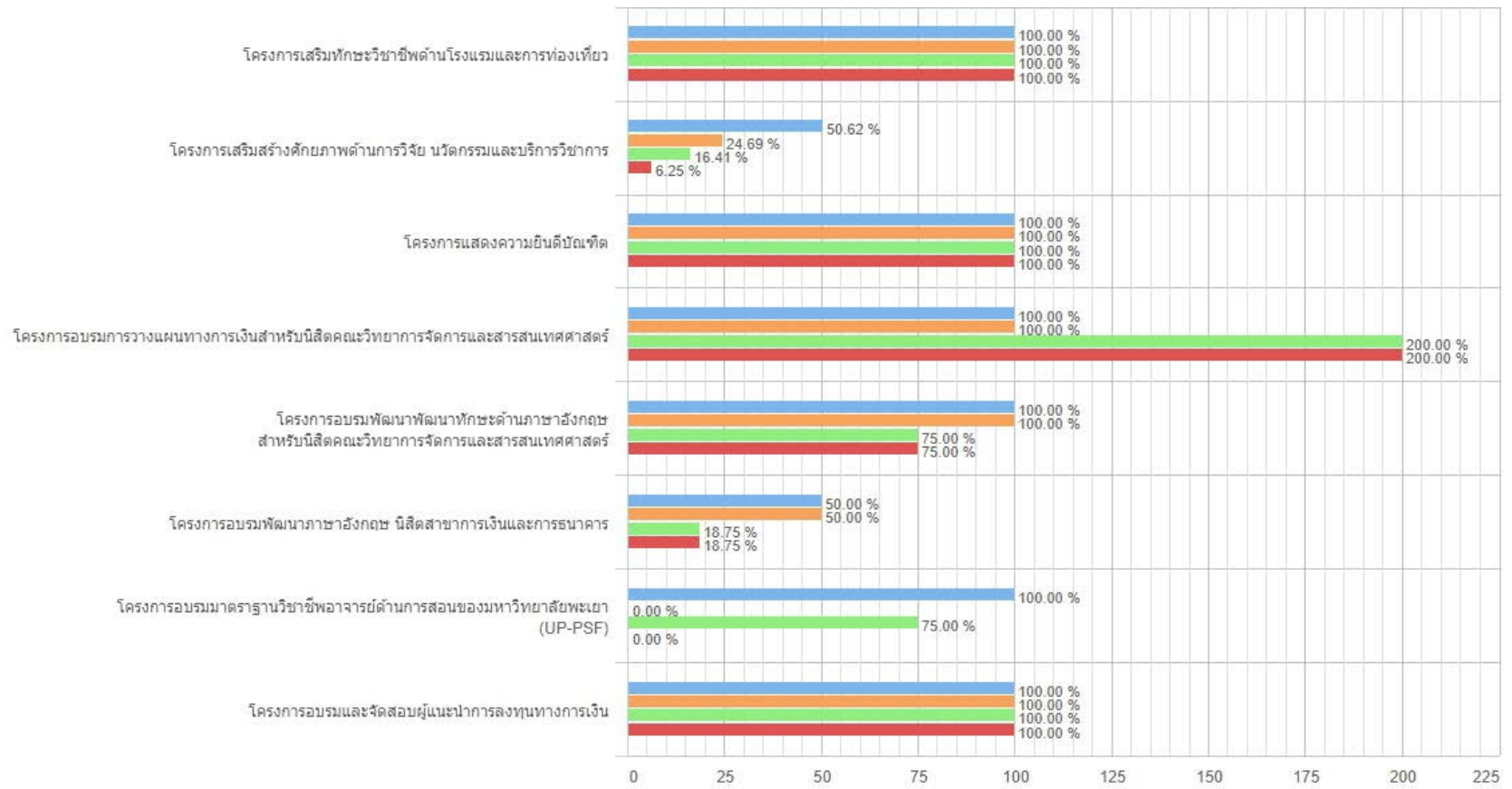












รายงานผลความก้าวหน้าตามตัวชี้วัดสำคัญ Super KPI ของคณะวิทยาการจัดการและสารสนเทศศาสตร์ (ราย 6 เดือน)

ลำดับ	ยุทธศาสตร์และการเชื่อมโยง	ตัวชี้วัด	ชื่อโครงการ/กิจกรรม	งบประมาณ	output	outcome	หมายเหตุ
ยุทธศาสตร์ที่ 1 กลยุทธ์ที่ 1.1 มาตรการที่ 1.1.2	จำนวนหลักสูตรระยะสั้น (Non-degree program) ที่มีความร่วมมือกับ หน่วยงาน หรือองค์กร วิชาชีพ	1 หลักสูตร	โครงการการจัดการ MICE & EVENTS	70,000	1 หลักสูตร		ได้รับอนุมัติแล้ว และอยู่ระหว่าง การปรับ รูปแบบการ ดำเนินโครงการ ตาม สถานการณ์ COVID-19
ยุทธศาสตร์ที่ 1 กลยุทธ์ที่ 1.2 มาตรการที่ 1.2.3	จำนวนหลักสูตรที่พัฒนา ทักษะการเป็น ผู้ประกอบการอย่าง เข้มข้น	2 หลักสูตร	โครงการพัฒนา ทักษะการเป็น ผู้ประกอบการอย่าง เข้มข้น	100,000	2 หลักสูตร		อยู่ระหว่างการ ปรับรูปแบบ การดำเนิน โครงการตาม สถานการณ์ COVID-19

ลำดับ	ยุทธศาสตร์ และการเชื่อมโยง	ตัวชี้วัด	ชื่อโครงการ/กิจกรรม	งบประมาณ	output	outcome	หมายเหตุ
ยุทธศาสตร์ที่ 1 กลยุทธ์ที่ 1.3 มาตรการที่ 1.3.2	จำนวนสื่ออิเล็กทรอนิกส์	จำนวน 4 รายวิชา	โครงการการจัดการ เรียนการสอนด้วยสื่อ การสอนออนไลน์	100,000	4 รายวิชา 1. 126100 เศรษฐศาสตร์ เบื้องต้น 2. 128324 การตลาด ดิจิทัล 3. 125122 หลักการ ประชาสัมพันธ์ 4. 125531 การสื่อสาร เพื่อการโน้มน้าวใจ		อยู่ระหว่างการ เสนอขออนุมัติ
ยุทธศาสตร์ที่ 1 กลยุทธ์ที่ 1.3 มาตรการที่ 1.3.5	จำนวน Module ที่สร้าง แนวคิดการเป็น ผู้ประกอบการ และนัก นวัตกรรมอย่างเข้มข้น	1 Module	โครงการสร้าง แนวคิดการเป็น ผู้ประกอบการและ นักนวัตกรรมอย่าง เข้มข้น	70,000	1 Module		อยู่ระหว่างการ ปรับรูปแบบ การดำเนิน โครงการตาม สถานการณ์ COVID-19

ลำดับ	ยุทธศาสตร์ และการเชื่อมโยง	ตัวชี้วัด	ชื่อโครงการ/กิจกรรม	งบประมาณ	output	outcome	หมายเหตุ
ยุทธศาสตร์ที่ 1 กลยุทธ์ที่ 1.3 มาตรการที่ 1.3.5	จำนวนหลักสูตรที่ผลิต ได้รับการพัฒนาสู่การเป็น ผู้ประกอบการ และนัก นวัตกรรมอย่างเข้มข้น	5 หลักสูตร	โครงการการพัฒนา นิสิตสู่การเป็น ผู้ประกอบการและ นักนวัตกรรมอย่าง เข้มข้น	100,000	5 หลักสูตร		อยู่ระหว่างการ ปรับรูปแบบ การดำเนิน โครงการตาม สถานการณ์ COVID-19
ยุทธศาสตร์ที่ 1 กลยุทธ์ที่ 1.6 มาตรการที่ 1.6.1	จำนวนคณะที่ผ่านการ คัดเลือกเข้าสู่ กระบวนการ EdPEx 200	คณะผ่าน การคัดเลือก เข้าสู่ กระบวนการ EdPEx 200	การพัฒนาคุณภาพ องค์การด้วยเกณฑ์ คุณภาพการศึกษา เพื่อความเป็นเลิศ (Educational Criteria for Performance Excellence, EdPEx)	-			อยู่ระหว่าง ดำเนินการ ร่วมกับ มหาวิทยาลัย พะเยา
ยุทธศาสตร์ที่ 1 กลยุทธ์ที่ 1.7 มาตรการที่ 1.7.2	ร้อยละของนิสิตที่มี คุณภาพชีวิตในระดับดี	ร้อยละของ นิสิตที่มี คุณภาพชีวิต ในระดับดีขึ้น ไป (ร้อยละ 60)	กิจกรรมร่วมกับ มหาวิทยาลัย	-			อยู่ระหว่าง ดำเนินการ ร่วมกับ มหาวิทยาลัย พะเยา

ลำดับ	ยุทธศาสตร์ และการเชื่อมโยง	ตัวชี้วัด	ชื่อโครงการ/กิจกรรม	งบประมาณ	output	outcome	หมายเหตุ
ยุทธศาสตร์ที่ 1 กลยุทธ์ที่ 1.7 มาตรการที่ 1.7.2	จำนวนนิสิตที่มาขอรับ การช่วยเหลือด้าน สุขภาพจิต (ไม่มีนิสิต เสียชีวิตจากการฆ่าตัว ตาย)	จำนวนนิสิต ที่มาขอรับ การ ช่วยเหลือ ด้าน สุขภาพจิต ลดลง	กิจกรรมร่วมกับ มหาวิทยาลัย	-			อยู่ระหว่าง ดำเนินการ ร่วมกับ มหาวิทยาลัย พะเยา
ยุทธศาสตร์ที่ 2 กลยุทธ์ที่ 2.1 มาตรการที่ 2.1.1	จำนวนผลงานการตีพิมพ์ ในวารสารนานาชาติ ต่อปี	5 ผลงาน	จำนวนผลงานการ ตีพิมพ์ในวารสาร นานาชาติต่อปี	-			อยู่ระหว่าง ดำเนินการ ร่วมกับ มหาวิทยาลัย พะเยา
ยุทธศาสตร์ที่ 4 กลยุทธ์ที่ 4.2 มาตรการที่ 4.2.2	กิจกรรมหรือโครงการที่ ส่งเสริมความเป็นไทย เช่น ศิลปะ ดนตรี นาฏศิลป์ ประเพณี ท้องถิ่น	1 โครงการ	โครงการวิถีไทย เอ็ม ไอเอส	50,000	1. ได้กิจกรรม ที่ปลูกฝัง ความเป็นไทย ให้กับนิสิตและ บุคลากร 2. บูรณาการ กิจกรรม ร่วมกับทุก		ดำเนินการเสร็จ สิ้น

ลำดับ	ยุทธศาสตร์ และการเชื่อมโยง	ตัวชี้วัด	ชื่อโครงการ/กิจกรรม	งบประมาณ	output	outcome	หมายเหตุ
					หลักสูตรใน คณะ วิทยาการ จัดการและ สารสนเทศ ศาสตร์		
ยุทธศาสตร์ที่ 4 กลยุทธ์ที่ 4.3 มาตรการที่ 4.3.1	พัฒนาเศรษฐกิจ สร้างสรรค์แก่ชุมชนด้วย ศิลปะและวัฒนธรรม (Cultural Enterprise)	1 โครงการ	โครงการพัฒนาต่อ ยอดภูมิปัญญาสู่ สินค้านวัตกรรม	50,000	ได้ต้นแบบ สินค้า นวัตกรรมจาก ภูมิปัญญา ท้องถิ่นที่มี ความ เหมาะสมกับ ยุคสมัย ปัจจุบัน		อยู่ระหว่างการ ปรับรูปแบบ การดำเนิน โครงการตาม สถานการณ์ COVID-19
ยุทธศาสตร์ที่ 5 กลยุทธ์ที่ 5.1 มาตรการที่ 5.1.3	ร้อยละของบุคลากรสาย วิชาการ สอบผ่าน CEFR ระดับ B2 Upper Intermediate	คะแนน มากกว่า ร้อยละ 60	กิจกรรมร่วมกับ มหาวิทยาลัย	-	ยกระดับ คุณภาพของ อาจารย์ เพิ่ม ประสิทธิภาพ		อยู่ระหว่าง ดำเนินการ ร่วมกับ มหาวิทยาลัย พะเยา

ลำดับ	ยุทธศาสตร์ และการเชื่อมโยง	ตัวชี้วัด	ชื่อโครงการ/กิจกรรม	งบประมาณ	output	outcome	หมายเหตุ
					การเรียนการสอน		
ยุทธศาสตร์ที่ 5 กลยุทธ์ที่ 5.1 มาตรการที่ 5.1.3	ร้อยละของบุคลากรสาย สนับสนุน สอบผ่าน CEFR ระดับ A2 Elementary	คะแนน มากกว่า ร้อยละ 60	กิจกรรมร่วมกับ มหาวิทยาลัย	-	ร้อยละ 50 ของบุคลากร สายสนับสนุน เข้าร่วม โครงการ		อยู่ระหว่าง ดำเนินการ ร่วมกับ มหาวิทยาลัย พะเยา
ยุทธศาสตร์ที่ 6 กลยุทธ์ที่ 6.4 มาตรการที่ 6.5.1	ผลการประเมิน Green office	ระดับ ทองแดง	กิจกรรมการสื่อสาร เพื่อการเสริมสร้าง การตระหนักรู้การ จัดการสิ่งแวดล้อม	-	ระดับทองแดง	การ ตระหนักรู้ การจัดการ สิ่งแวดล้อม	อยู่ระหว่าง ดำเนินการ ร่วมกับ มหาวิทยาลัย พะเยา

เอกสารอ้างอิง

1. แผนพัฒนายุทธศาสตร์เพื่อการพัฒนามหาวิทยาลัยพะเยา ประจำปีงบประมาณ พ.ศ. 2563 – 2567
ดาวน์โหลดได้จากเว็บไซต์กองแผนงาน