



รายงานการประเมินตนเอง (Self-Assessment Report)
ตามเกณฑ์คุณภาพการศึกษา เพื่อการดำเนินการที่เป็นเลิศ (EdPEX)
ประจำปีการศึกษา 2563

คณะบริหารธุรกิจและนิเทศศาสตร์
มหาวิทยาลัยพะเยา

วันที่จัดทำรายงาน 31 เดือน สิงหาคม ปี พ.ศ. 2564

สารบัญ

หน้า

บทนำ : โครงร่างองค์กร

ส่วนที่ 1 ลักษณะองค์กร	1
ส่วนที่ 2 สถานการณ์เชิงกลยุทธ์ขององค์กร	9

หมวด 7 ผลลัพธ์

7.1 ผลลัพธ์ด้านผลิตภัณฑ์และกระบวนการ	11
7.2 ผลลัพธ์ด้านลูกค้า	16
7.3 ผลลัพธ์ด้านบุคลากร	17
7.4 ผลลัพธ์ด้านการนำองค์กรและการกำกับดูแลองค์กร	20
7.5 ผลลัพธ์ด้านการเงินและตลาด	23

โครงสร้างองค์กร

P1. ลักษณะองค์กร : คุณลักษณะที่สำคัญขององค์กร

ก สภาพแวดล้อมขององค์กร

คณะบริหารธุรกิจและนิเทศศาสตร์ (School of Business and Communication Arts : BCA) เดิมชื่อ คณะวิทยาการจัดการและสารสนเทศศาสตร์ (School of Management and Information Sciences : MIS) จัดตั้งขึ้นเป็นคณะวิชาลำดับที่ 12 ของมหาวิทยาลัยพะเยา เริ่มต้นก่อตั้งตามการเห็นชอบตามมติคณะรัฐมนตรีเมื่อวันที่ 20 มิถุนายน พ.ศ. 2538 ซึ่งให้มีการขยายโอกาสทางการศึกษาจากมหาวิทยาลัยนเรศวร มายังจังหวัดพะเยา โดยเป็นส่วนหนึ่งของสำนักวิชาศิลปศาสตร์ มหาวิทยาลัยนเรศวร วิทยาเขตสารสนเทศพะเยา ต่อมาเมื่อวันที่ 28 มีนาคม พ.ศ. 2547 ได้มีคำสั่งมหาวิทยาลัยนเรศวร วิทยาเขตสารสนเทศพะเยา ที่ 040/2546 ให้แยกออกมาจัดตั้งเป็นกลุ่มวิชาวิทยาการจัดการและสารสนเทศศาสตร์ และเปลี่ยนชื่อเป็นสำนักวิชาวิทยาการจัดการและสารสนเทศศาสตร์ เมื่อวันที่ 1 ตุลาคม พ.ศ. 2547 ต่อมา มหาวิทยาลัยนเรศวร วิทยาเขตสารสนเทศพะเยา ได้เปลี่ยนชื่อเป็น มหาวิทยาลัยนเรศวร พะเยา เมื่อวันที่ 21 กรกฎาคม พ.ศ. 2550 และได้รับการยกฐานะเป็นมหาวิทยาลัยพะเยา เมื่อวันที่ 17 กรกฎาคม พ.ศ. 2553 สำนักวิชาวิทยาการจัดการและสารสนเทศศาสตร์ จึงได้เปลี่ยนเป็นคณะวิทยาการจัดการและสารสนเทศศาสตร์ เมื่อวันที่ 1 ตุลาคม พ.ศ. 2553 เป็นต้นมา และได้มีการเปลี่ยนชื่อคณะ เมื่อวันที่ 20 กันยายน 2563 ตามประชุมสภามหาวิทยาลัยพะเยา คราวประชุมครั้งที่ 6/2563 ในการเปลี่ยนชื่อคณะเป็น “คณะบริหารธุรกิจและนิเทศศาสตร์”

(1) หลักสูตร และบริการ

1. หลักสูตร

ระดับหลักสูตร	จำนวน	หลักสูตร
ปริญญาตรี	8 หลักสูตร	1. บริหารธุรกิจบัณฑิต สาขาวิชาวิทยาการจัดการธุรกิจ 2. บริหารธุรกิจบัณฑิต สาขาวิชาการเงินและการธนาคาร 3. บริหารธุรกิจบัณฑิต สาขาวิชาการตลาด 4. นิเทศศาสตรบัณฑิต สาขาวิชาการจัดการการสื่อสาร 5. นิเทศศาสตรบัณฑิต สาขาวิชาการสื่อสารสื่อใหม่ 6. ศิลปศาสตรบัณฑิต สาขาวิชาการท่องเที่ยว 7. บัญชีบัณฑิต 8. เศรษฐศาสตรบัณฑิต
ปริญญาโท	2 หลักสูตร	1. บริหารธุรกิจมหาบัณฑิต 2. ศิลปศาสตรมหาบัณฑิต สาขาวิชาการจัดการการท่องเที่ยวและโรงแรม

ระดับหลักสูตร	จำนวน	หลักสูตร
ปริญญาเอก	2 หลักสูตร	1. ปรัชญาดุษฎีบัณฑิต สาขาวิชาการจัดการการท่องเที่ยวและโรงแรม 2. ปรัชญาดุษฎีบัณฑิต สาขาวิชาบริหารธุรกิจ
Non-degree	1 หลักสูตร	1. การจัดการ Mice & Events

2. บริการ

งานวิจัย: คณะมีการให้บริการงานวิจัยที่มุ่งการตอบสนองต่อความต้องการของชุมชน สังคม และเศรษฐกิจในเชิงพาณิชย์ ทั้งระดับท้องถิ่นและระดับประเทศ ให้ตอบสนองต่อคุณภาพชีวิตของคนในชุมชนให้ดีขึ้น ลดความเหลื่อมล้ำทางสังคม ก่อให้เกิดความสามารถในการแข่งขัน อีกทั้งยังเป็นแหล่งเรียนรู้ และการถ่ายทอดองค์ความรู้สู่สังคม

งานบริการวิชาการ: คณะมีการนำองค์ความรู้ทางด้านการบริหาร จัดการ การท่องเที่ยว การตลาด การบัญชี เศรษฐศาสตร์และการสื่อสาร นำไปสู่การถ่ายทอดองค์ความรู้ ให้กับสังคมและชุมชน เพื่อก่อให้เกิดคุณภาพชีวิตดีขึ้น ลดความเหลื่อมล้ำทางสังคม ก่อให้เกิดความสามารถในการแข่งขัน

(2) พันธกิจ วิสัยทัศน์และค่านิยม

วิสัยทัศน์คณะ (Vision)

“องค์กรวิชาการชั้นนำด้านการบริหารที่ทันสมัย พัฒนางานวิจัยสู่นวัตกรรม สร้างความเป็นผู้ประกอบการและนักสื่อสารมืออาชีพ”

คณะบริหารธุรกิจและนิเทศศาสตร์ มหาวิทยาลัยพะเยา เป็นองค์กรวิชาการชั้นนำที่สร้างความรู้และปัญญา เพื่อสร้างบัณฑิตที่มีความเป็นผู้ประกอบการและนักสื่อสาร ที่เท่าทันต่อความเปลี่ยนแปลง และพัฒนางานวิจัยสู่นวัตกรรมในระดับสากล

พันธกิจคณะ (Mission)

- ผลิตบัณฑิตที่มีคุณลักษณะตามมาตรฐานวิชาชีพ สามารถเรียนรู้ตลอดชีวิต มีทักษะความเป็นผู้ประกอบการและการสื่อสาร แบบมืออาชีพ (ด้านการผลิตบัณฑิต)
- พัฒนานิสิตให้มีความพร้อมด้านสุขภาวะ บุคลิกภาพ และสุนทรียภาพ ตามอัตลักษณ์ของมหาวิทยาลัย (ด้านการผลิตบัณฑิต)
- ผลิตผลงานวิจัยสู่นวัตกรรม และยกระดับคุณภาพของชุมชนสู่สากล (ด้านการศึกษา)
- ให้บริการวิชาการเพื่อยกระดับคุณภาพชีวิตของสังคม (ด้านการศึกษา)
- ยกระดับคุณภาพการบริหารองค์กรสู่ความเป็นเลิศ (ด้านการบริหาร)

ค่านิยมองค์กร (Core Value)

คณะบริหารธุรกิจและนิเทศศาสตร์ เป็นองค์กรที่มีความเป็นเอกภาพ ใช้ปัญญาในการสร้างสรรค์นวัตกรรมที่เป็นประโยชน์ เพื่อมุ่งสู่ความเป็นมืออาชีพและความเป็นเลิศทางวิชาการ

- B : Benefit (ประโยชน์จากปัญญา)
 C : Creative (สร้างสรรค์)
 A : Academic excellence (ความเป็นเลิศทางวิชาการ)
 U : Unity (ความเป็นเอกภาพ)
 P : Professionalism (ความเป็นมืออาชีพ)

ค่านิยมเกณฑ์ TQA	ค่านิยมคณะ	พฤติกรรมคาดหวัง
<ul style="list-style-type: none"> ● การส่งมอบคุณค่าและผลลัพธ์ 	B : Benefit (ประโยชน์จากปัญญา)	บุคลากรใช้ปัญญาในการสร้างคุณประโยชน์ต่อลูกค้าและผู้รับบริการ
<ul style="list-style-type: none"> ● การจัดการเพื่อนวัตกรรม 	C : Creative (สร้างสรรค์)	บุคลากรมีความคิดสร้างสรรค์งานเพื่อนำไปสู่นวัตกรรม
<ul style="list-style-type: none"> ● ความเป็นเลิศที่มุ่งเน้นลูกค้า 	A : Academic excellence (ความเป็นเลิศทางวิชาการ)	บุคลากรมีคุณภาพและพัฒนาตนเองอย่างต่อเนื่องให้เกิดความเป็นเลิศทางวิชาการ เพื่อประโยชน์ต่อลูกค้าและผู้รับบริการ
<ul style="list-style-type: none"> ● การให้ความสำคัญกับบุคลากร 	U : Unity (ความเป็นเอกภาพ)	บุคลากรมีความเป็นอันหนึ่งอันเดียวกัน คำนึงถึงประโยชน์องค์กร ลูกค้าและผู้รับบริการอยู่เสมอ
<ul style="list-style-type: none"> ● มุมมองเชิงระบบ ● การนำองค์กรอย่างมีวิสัยทัศน์ ● การเรียนรู้ระดับองค์กรและความคล่องตัว ● การมุ่งเน้นความสำเร็จ ● การจัดการโดยใช้ข้อมูลจริง ● ความรับผิดชอบต่อสังคม ● จริยธรรมและความโปร่งใส 	P : Professionalism (ความเป็นมืออาชีพ)	บุคลากรมีความหลากหลาย มีกระบวนการคิดและทักษะการบริหารที่เป็นมืออาชีพ

เอกลักษณ์และอัตลักษณ์

We' re Smart School.

- Smart Managing : การจัดการอย่างชาญฉลาด
- Smart Image : ภาพลักษณ์น่ามอง
- Smart Communication : การสื่อสารเรียบง่าย
- Smart Thinking : การคิดหลักแหลม
- Smart Services : การบริหารที่ทันสมัย

สมรรถนะหลัก (Core competencies)

การสร้างบัณฑิตที่มีความเป็นผู้ประกอบการและนักสื่อสาร
การพัฒนางานวิจัยสู่นวัตกรรมในระดับสากล
การบริหารองค์กรสู่ความเป็นเลิศ

ตารางที่ OP1-1 ความสัมพันธ์ของสมรรถนะหลักที่นำไปสู่การบรรลุพันธกิจของสถาบัน

พันธกิจของสถาบัน	สมรรถนะหลักของคณะ
การผลิตบัณฑิต	การสร้างบัณฑิตที่มีความเป็นผู้ประกอบการและนักสื่อสาร
การวิจัยและบริการวิชาการ	การพัฒนางานวิจัยสู่นวัตกรรมในระดับสากล
การบริหารที่ทันสมัย	การบริหารองค์กรสู่ความเป็นเลิศ

(3) ลักษณะโดยรวมของบุคลากร

บุคลากร	วุฒิการศึกษา			ความต้องการ/ความคาดหวัง
	ป.ตรี	ป.โท	ป.เอก	
พนักงานมหาวิทยาลัย สายวิชาการ				
อาจารย์	-	29	34	ความก้าวหน้าทางวิชาการ และสวัสดิการที่เทียบเท่าข้าราชการ
พนักงานมหาวิทยาลัย สายสนับสนุน				
พนักงาน	7	8	-	ความก้าวหน้าในสายงาน และสวัสดิการที่เทียบเท่าข้าราชการ

คณะบริหารธุรกิจและนิเทศศาสตร์ มีบุคลากรทั้งสิ้นจำนวน 78 คน (ข้อมูล ณ วันที่ 30 สิงหาคม 2564) จำแนกเป็นบุคลากรสายวิชาการ 63 คน (ร้อยละ 80.77) มีคุณวุฒิปริญญาเอก 33 คน (ร้อยละ 53.97) และ

ปริญญาโท 29 คน (ร้อยละ 46.03) ทั้งนี้บุคลากรสายวิชาการมีตำแหน่งทางวิชาการ 15 คน (ร้อยละ 23.81) ส่วนบุคลากรสายสนับสนุน 15 คน (ร้อยละ 19.23) มีคุณวุฒิปริญญาโท 8 คน (ร้อยละ 53.33) และปริญญาตรี 7 คน (ร้อยละ 46.67)

ตารางที่ OP1-2 แสดงปัจจัยขับเคลื่อนสำคัญที่ผลักดันหรือสร้างแรงจูงใจที่มุ่งมั่นต่อบุคลากรของคณะ ประเภทต่าง ๆ รวมไปถึงผู้บริหารคณะให้เข้ามามีส่วนร่วมเพื่อทำให้คณะ บรรลุพันธกิจและวิสัยทัศน์

ประเภทของบุคลากร	ปัจจัยสำคัญ
บุคลากรสายวิชาการและ บุคลากรสายสนับสนุน	<ul style="list-style-type: none"> - สภาพแวดล้อมที่เอื้อต่อการทำงาน - ระเบียบ มาตรการและแนวปฏิบัติที่เกี่ยวข้องกับงาน - งบประมาณสนับสนุน - การชี้แนะการทำงานและการพัฒนางานวิชาการ (Coaching) - ระบบการทำงานที่เอื้อต่อความก้าวหน้าในอาชีพ

ข้อกำหนดพิเศษด้านสุขภาพและความปลอดภัย: คณะบริหารธุรกิจและนิเทศศาสตร์มีความเชื่อว่าหากบุคลากรมีสุขภาพกายและจิตที่ดี และความปลอดภัยในการทำงานแล้ว ย่อมเกิดความผูกพันต่อคณะบริหารธุรกิจและนิเทศศาสตร์ ดังนั้นคณะจึงได้เล็งเห็นความสำคัญของสุขภาพและความปลอดภัยของบุคลากร จึงได้จัดทำโครงการ GREEN Life, GREEN Health and GREEN Office คือ 1) การตั้งเป้าหมายให้บุคลากรของคณะบริหารธุรกิจและนิเทศศาสตร์มีสุขภาพกายและจิตที่ดี ด้วยการสร้างพื้นที่การออกกำลังกาย (Fitness) การจัดทำโครงการการออกกำลังกายเพื่อสุขภาพ การสร้างพื้นที่สีเขียวในสำนักงานและโดยรอบอาคาร 2) การสร้างความปลอดภัยในการทำงานด้วยการพัฒนาโครงการสำนักงานสีเขียว

(4) สินทรัพย์

สินทรัพย์ที่สำคัญของคณะบริหารธุรกิจและนิเทศศาสตร์ ได้แก่

4.1) ห้องปฏิบัติการนิเทศศาสตร์ เป็นห้องปฏิบัติการที่ใช้ในการผลิตสื่อทางนิเทศศาสตร์ โดยใช้สำหรับการจัดการเรียนการสอนและบริการสำหรับนิสิตสาขาวิชาการจัดการการสื่อสารและสาขาวิชาการสื่อสารสื่อใหม่ ตลอดจนบริการหน่วยงานต่าง ๆ ที่มาขอใช้บริการ ซึ่งตั้งอยู่ ณ อาคารปฏิบัติการ มหาวิทยาลัยพะเยา

4.2) ห้องปฏิบัติการร้านกาแฟสาขาวิชาการบัญชี เป็นห้องปฏิบัติการร้านขายกาแฟที่ดำเนินการบริหารจัดการและฝึกปฏิบัติงานโดยนิสิตสาขาวิชาการบัญชีในการจัดทำบัญชี การวางระบบบัญชี การสอบบัญชี การตรวจสอบ และการควบคุมภายใน ตลอดจนการตรวจสอบและควบคุมข้อมูลทางบัญชีโดยใช้คอมพิวเตอร์ เป็นต้น ซึ่งตั้งอยู่ ณ อาคารเรียนรวมหลังเก่า ชั้น 1 มหาวิทยาลัยพะเยา

4.3) ห้องปฏิบัติการห้องเที่ยวและโรงแรม เป็นห้องปฏิบัติการที่ใช้สำหรับการจัดการเรียนการภาคปฏิบัติของนิสิตสาขาวิชาการท่องเที่ยว ซึ่งตั้งอยู่ ณ อาคารเรียนรวมหลังเก่า ชั้น 2 มหาวิทยาลัยพะเยา

4.4) ห้องสารสนเทศและแหล่งเรียนรู้คณะบริหารธุรกิจและนิเทศศาสตร์ บริการทรัพยากรสารสนเทศ สืบค้นสารสนเทศ สนับสนุนการค้นคว้า หนังสือ วารสารและสื่อสิ่งพิมพ์ ประมาณ 1,500 เล่ม รวมทั้งบริการ อินเทอร์เน็ตและ WiFi เปิดให้บริการตามวันและเวลาราชการ ซึ่งตั้งอยู่ ณ ห้อง T206 อาคารเรียนรวมหลังเก่า ชั้น 2 มหาวิทยาลัยพะเยา

4.5) ห้องการเรียนรู้ (Learning Space) เป็นพื้นที่บริการสำหรับนิสิตและอาจารย์ระดับบัณฑิตศึกษาเพื่อ การทำกิจกรรมการเรียนรู้ที่นอกเหนือจากชั้นเรียน มีอุปกรณ์อำนวยความสะดวกเพื่อเสริมสร้างการเรียนรู้และการ ทำกิจกรรมนอกห้องเรียน จำนวน 2 ห้อง คือ ห้องบัณฑิตศึกษาท่องเที่ยวและห้องบัณฑิตศึกษาบริหารธุรกิจ ซึ่ง ตั้งอยู่ ณ อาคารเรียนรวมหลังเก่า ชั้น 3 มหาวิทยาลัยพะเยา

4.6) พื้นที่การเรียนรู้ (Learning Space) เป็นพื้นที่การเรียนรู้ที่นอกห้อง ลานมานั่งในที่ร่ม ตลอดเวลา 24 ชั่วโมง เพื่อเปิดโอกาสให้นิสิตได้ใช้พื้นที่ดังกล่าวในการทำกิจกรรม ซึ่งอำนวยความสะดวกทั้งแสงสว่าง ปลั๊กไฟฟ้า และพัดลมให้นิสิตใช้ ณ อาคารเรียนรวมหลังเก่า ชั้น 2 มหาวิทยาลัยพะเยา

4.7) ห้องรับรองบุคลากร เป็นห้องส่วนตัวเพื่อเป็นพื้นที่ให้บุคลากรคณะให้พักผ่อน ทำกิจกรรมระหว่าง คณาจารย์ ซึ่งตั้งอยู่ ณ อาคารเรียนรวมหลังเก่า ชั้น 2 มหาวิทยาลัยพะเยา

4.8) มุมออกกำลังกาย (Fitness) เป็นห้องออกกำลังกายที่มีเครื่องมือการออกกำลังกายแบบไฟฟ้าให้ บุคลากร ซึ่งตั้งอยู่ ณ ระเบียงอาคารเรียนรวมหลังเก่า ชั้น 2 มหาวิทยาลัยพะเยา

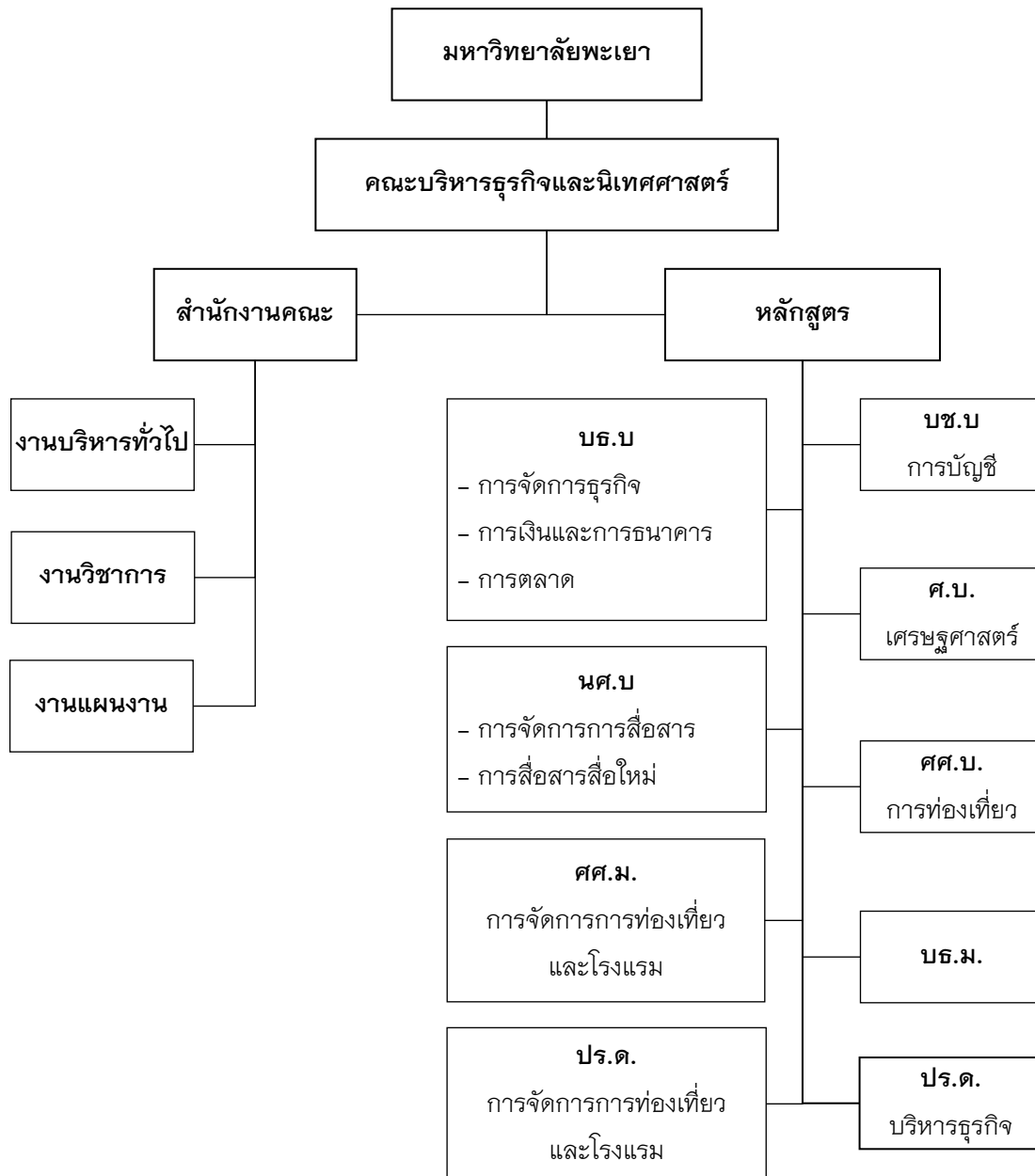
(5) กฎระเบียบข้อบังคับ

ตารางที่ OP1-3 กฎระเบียบข้อบังคับที่เกี่ยวข้อง

พันธกิจ	กฎหมาย/ระเบียบ/มาตรฐาน
การผลิตบัณฑิต	มาตรฐานคุณภาพหลักสูตร ของสำนักงานคณะกรรมการการอุดมศึกษา การประกันคุณภาพการศึกษา AUN QA
การวิจัยและบริการวิชาการ	มาตรฐานคณะกรรมการจริยธรรมวิจัยในมนุษย์
การบริหาร	พรบ.มหาวิทยาลัยพะเยา ปี 2553 ระเบียบ / ข้อบังคับ / ประกาศ ของ มหาวิทยาลัยพะเยา และพรบ.การจัดซื้อจัดจ้างและการบริหารพัสดุ ภาครัฐ พ.ศ. 2560 เกณฑ์คุณภาพการศึกษาเพื่อการดำเนินการที่เป็นเลิศ (EdPEX)

ข. ความสัมพันธ์ระดับองค์การ

(1) โครงสร้างองค์การ



(2) ผู้เรียน ลูกค้ำกลุ่มอื่นและผู้มีส่วนได้ส่วนเสีย

ตารางที่ OP1.-3 ลูกค้ำและผู้มีส่วนได้ส่วนเสีย

ลูกค้ำและผู้มีส่วนได้ส่วนเสีย	ความคาดหวัง
ด้านการเรียนการสอน	
นิสิต	ความรู้ สำเร็จการศึกษาตามแผน และมีงานทำหลังสำเร็จการศึกษา
ศิษย์เก่า	การเพิ่มพูนทักษะ/ความรู้หลังสำเร็จการศึกษา
ผู้ใช้บัณฑิต	บัณฑิตสามารถปฏิบัติงานได้จริง
ด้านการวิจัย บริการวิชาการ และทำนุบำรุงศิลปวัฒนธรรม	
ผู้ให้ทุน	การดำเนินงานวิจัยหรือการบริการวิชาการตรงตามระยะเวลาที่กำหนด และผลงานมีคุณภาพตรงตามความต้องการ
ผู้รับบริการ	ได้ความรู้และประโยชน์จากผลงาน
ด้านการบริหาร	
มหาวิทยาลัยพะเยา	ผลการดำเนินงานบรรลุเป้าหมาย
บุคลากรคณะ	ความก้าวหน้าและความมั่นคงในอาชีพ

(3) ผู้ส่งมอบและคู่ความร่วมมือ

ตารางที่ OP1.-4 ผู้ส่งมอบและคู่ความร่วมมือ

ผู้ส่งมอบและคู่ความร่วมมือ	บทบาท
ด้านการเรียนการสอน	
ผู้ส่งมอบ	
โรงเรียนระดับมัธยมศึกษา	จัดการเรียนการสอนให้กับนักเรียนก่อนเข้าศึกษาระดับอุดมศึกษา
หน่วยงานภาครัฐและเอกชน	สนับสนุนบุคลากรในหน่วยงานศึกษาต่อระดับบัณฑิตศึกษา ถ่ายทอดทักษะการทำงานที่เรียนรู้จากการฝึกปฏิบัติจริง
คู่ความร่วมมือ	
หน่วยงานภาครัฐและเอกชน	เป็นแหล่งศึกษาดูงานฝึกปฏิบัติงาน สนับสนุนทุนการศึกษา
ด้านการวิจัย บริการวิชาการ และทำนุบำรุงศิลปวัฒนธรรม	
ผู้ส่งมอบ	
แหล่งทุน	สนับสนุนงบประมาณ
คู่ความร่วมมือ	
หน่วยงานภาครัฐและเอกชน	ความร่วมมือด้านวิชาการ

P.2 สภาพการณ์ขององค์การ

ก. สภาพด้านการแข่งขัน

(1) ลำดับในการแข่งขัน

มหาวิทยาลัยรัฐและมหาวิทยาลัยในกำกับของรัฐในเขตพื้นที่ภาคเหนือ ได้แก่ มหาวิทยาลัยแม่โจ้ มหาวิทยาลัยนเรศวร มหาวิทยาลัยเชียงใหม่ มหาวิทยาลัยแม่ฟ้าหลวง และมหาวิทยาลัยพะเยา ในการเปรียบเทียบการแข่งขันระดับคณะนั้น คณะบริหารธุรกิจ เศรษฐศาสตร์และการสื่อสาร มหาวิทยาลัยนเรศวรเป็นคู่แข่งที่เหมาะสม เนื่องจากมหาวิทยาลัยพะเยาเคยเป็นวิทยาเขตของมหาวิทยาลัยนเรศวรมาก่อนและหลักสูตรที่จัดการเรียนการสอนมีความใกล้เคียงกัน

(2) การเปลี่ยนแปลงความสามารถในการแข่งขัน

ความรู้ความสามารถของบุคลากรสายวิชาการและสายสนับสนุนที่มีคุณวุฒิและงบประมาณที่ได้รับการสนับสนุนในการดำเนินทุกพันธกิจเป็น 2 ปัจจัยสำคัญที่ทำให้เกิดเปลี่ยนแปลงความสามารถในการแข่งขันของคณะบริหารธุรกิจและนิเทศศาสตร์

(3) ข้อมูลเชิงเปรียบเทียบ

ตารางที่ OP2.-1 ข้อมูลเชิงเปรียบเทียบกับคู่แข่งที่สำคัญ

คู่แข่ง	ด้าน	ประเด็น
คณะบริหารธุรกิจ เศรษฐศาสตร์และการสื่อสาร มหาวิทยาลัยนเรศวร	การเรียนการสอน	- หลักสูตรที่เปิดสอน - ภาวะการปฏิบัติงานของบัณฑิตปริญญาตรี - ผลงานตีพิมพ์ในระดับชาติและนานาชาติของนิสิตระดับบัณฑิตศึกษา
	การวิจัย บริการวิชาการและทำนุบำรุงศิลปวัฒนธรรม	- จำนวนเงินจากโครงการวิจัย/บริการวิชาการ/ทำนุบำรุงศิลปวัฒนธรรม - จำนวนผลงานตีพิมพ์ระดับนานาชาติ

ข. บริบทเชิงกลยุทธ์

ตารางที่ OP2.-2 ความท้าทายเชิงกลยุทธ์และความได้เปรียบเชิงกลยุทธ์ที่สำคัญ

ความท้าทายเชิงกลยุทธ์	การได้เปรียบเชิงกลยุทธ์
1. การเพิ่มงานวิจัยและบริการวิชาการที่ก่อให้เกิดประโยชน์ต่อสังคม/ชุมชนตามนโยบาย 1 คณะ 1 สัญลักษณ์	1. บุคลากรมีความรู้ความสามารถที่หลากหลายทั้งบริหารธุรกิจ บัญชี การสื่อสาร และเศรษฐศาสตร์ จึงเกิดความได้เปรียบเชิงกลยุทธ์ในการจัดการเรียน

ความท้าทายเชิงกลยุทธ์	การได้เปรียบเชิงกลยุทธ์
2. เพิ่มงานวิจัยที่มีผลงานตีพิมพ์ที่มี Impact factor ทั้งในประเทศและนานาชาติ 3. พัฒนาระบบสารสนเทศและการสื่อสารเพื่อยกระดับการทำงานให้มีประสิทธิภาพ 4. เพิ่มจำนวนนิสิตทุกระดับปริญญาแรกเข้า	การสอน การวิจัย การบริการวิชาการและการทำนุบำรุงศิลปวัฒนธรรม 2. พื้นที่จังหวัดพะเยามีความหลากหลายทางวัฒนธรรมและทรัพยากรธรรมชาติเหมาะแก่การเรียนรู้รู้นอกห้องเรียน 3. นิสิตคณะบริหารธุรกิจและนิเทศศาสตร์มีการทำกิจกรรมร่วมกับภาคประชาชน/สังคมส่งผลให้ผลงานของนิสิตได้รับการเผยแพร่สู่สาธารณชน 4. ผลงานวิจัยได้รับรางวัลในระดับประเทศ 5. คณะบริหารธุรกิจและนิเทศศาสตร์มีเครือข่ายความร่วมมือทั้งระดับประเทศและนานาชาติ ทำให้อาจารย์และนิสิตของคณะมีโอกาสแลกเปลี่ยนระหว่างกัน 6. มีเครือข่ายสหกิจศึกษาที่เปิดโอกาสให้กับนิสิตของคณะบริหารธุรกิจและนิเทศศาสตร์

ค. ระบบการปรับปรุงผลการดำเนินการ

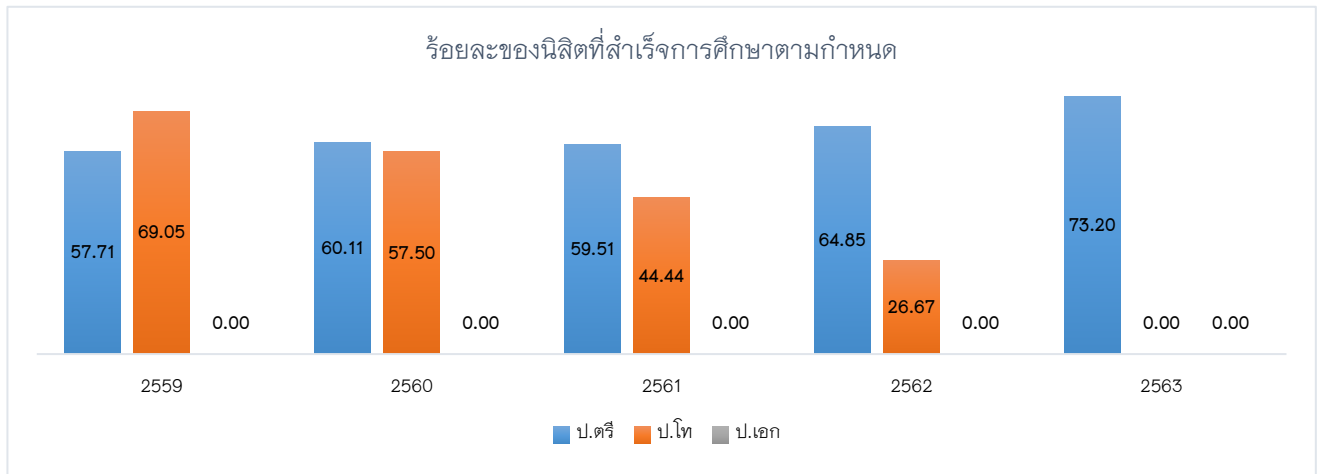
ส่วนประกอบที่สำคัญของระบบการปรับปรุงผลการดำเนินการ

1. การประเมินผลการปฏิบัติงานบุคลากรประจำปี
2. การประเมินการสอนของอาจารย์
3. การติดตามและประเมินผลแผนยุทธศาสตร์และแผนปฏิบัติการประจำปี
4. การประเมินคุณภาพการศึกษาระดับหลักสูตร

หมวด 7 ผลลัพธ์

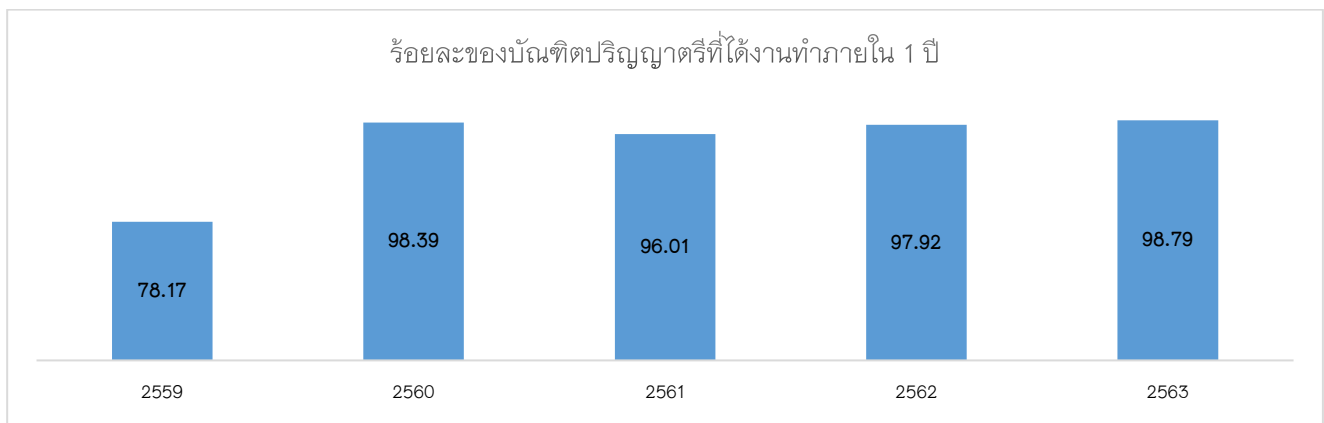
7.1 ผลลัพธ์ด้านการเรียนรู้ของผู้เรียน และด้านกระบวนการ

ก. ผลลัพธ์ด้านการเรียนรู้และด้านบริการที่มุ่งเน้นลูกค้า



รูป 7.1 ก-1 ร้อยละของนิสิตที่สำเร็จการศึกษาตามกำหนด ระหว่างปีการศึกษา 2559-2563

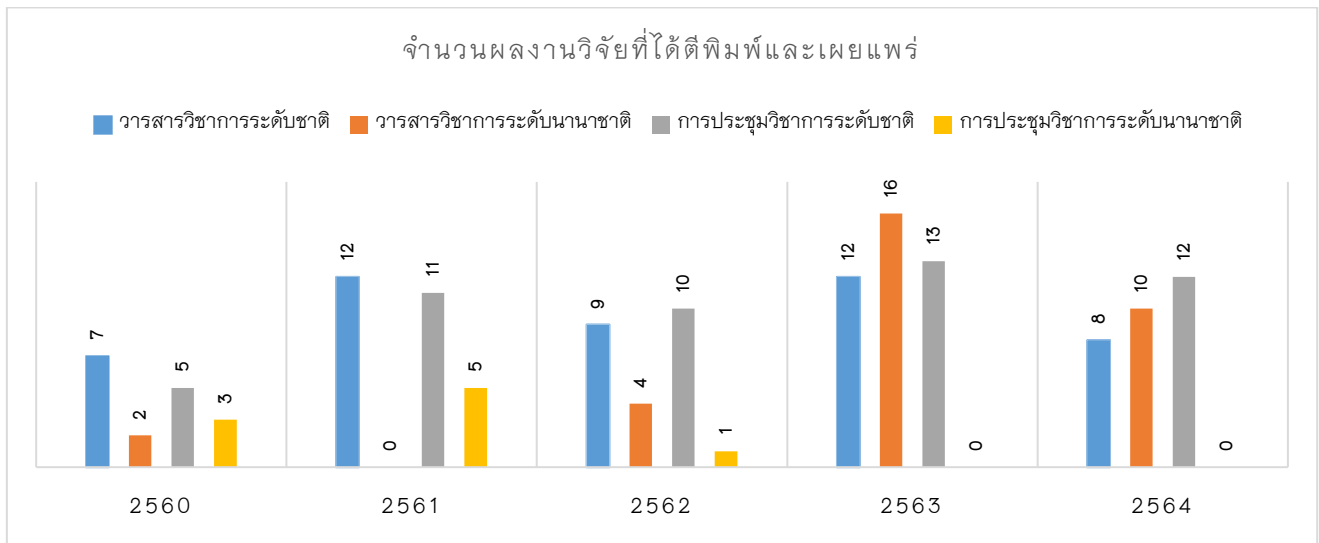
ปีการศึกษา 2563 อัตราการสำเร็จการศึกษาตามกำหนดของระดับปริญญาตรี มีค่าเท่ากับร้อยละ 73.20 สาเหตุหลักที่ทำให้นิสิตระดับปริญญาตรีไม่สำเร็จการศึกษาตามกำหนด คือ ผลการเรียน ส่วนนิสิตในระดับปริญญาโทและปริญญาเอกสำเร็จการศึกษาล่าช้ากว่ากำหนด สาเหตุเนื่องจากอยู่ระหว่างการทำวิทยานิพนธ์



รูป 7.1 ก-2 ร้อยละของบัณฑิตปริญญาตรีที่ได้งานทำภายใน 1 ปี ระหว่างปีการศึกษา 2559-2563

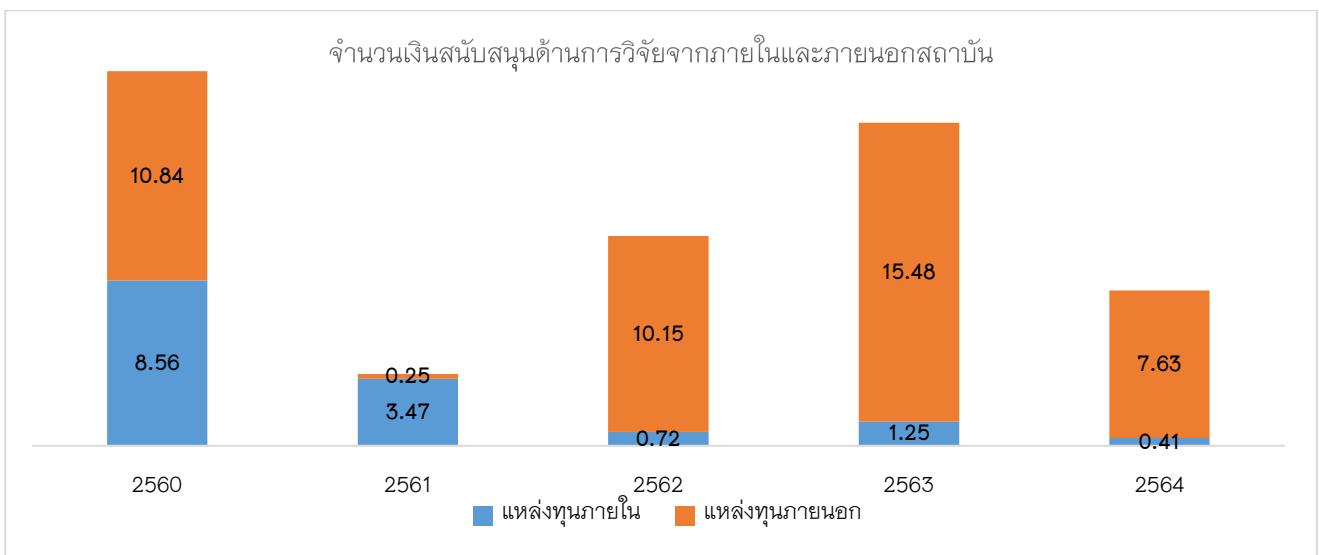
การได้งานทำของบัณฑิตระดับปริญญาตรี รอบปีการศึกษา 2563 พบว่า บัณฑิตระดับปริญญาตรีได้งานทำหรือประกอบอาชีพอิสระภายใน 1 ปี ร้อยละ 98.79 ของจำนวนบัณฑิตที่มีงานทำ ค่าเฉลี่ยระหว่างปีการศึกษา 2559-2563 เท่ากับร้อยละ 93.86 ซึ่งเกินกว่าเป้าหมายที่กำหนดไว้ร้อยละ 80.00 แต่อย่างไรก็ตาม คณะมีความกังวลต่อการได้งานทำของบัณฑิตในรุ่นถัดไป เนื่องด้วยสถานการณ์การแพร่ระบาดของโรคติดเชื้อไวรัสโคโรนา (โควิด-19) ได้ส่งผลกระทบต่อการค้าเน้นกิจการของภาคเอกชนและการจ้างงานในอนาคต จึงต้อง

มีการวางแผนการปรับปรุงหลักสูตร และดำเนินโครงการ/กิจกรรมเสริมสร้างสมรรถนะนิสิตให้ตรงตามความต้องการของตลาดแรงงาน



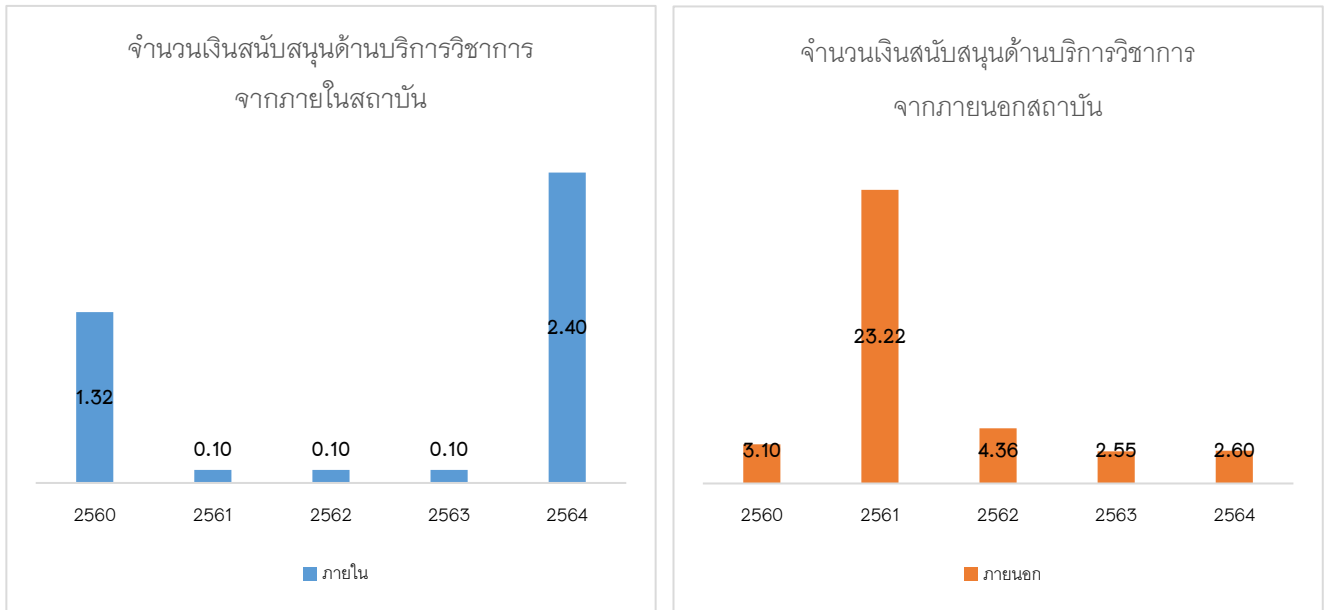
รูป 7.1 ก-3 จำนวนผลงานวิจัยที่ได้รับการตีพิมพ์และเผยแพร่ ปี พ.ศ. 2560-2564

ปี พ.ศ. 2564 คณะบริหารธุรกิจและนิเทศศาสตร์ มีจำนวนผลงานวิจัยที่ได้รับการตีพิมพ์และเผยแพร่ ในวารสารวิชาการระดับชาติ จำนวน 8 เรื่อง วารสารวิชาการระดับนานาชาติ จำนวน 10 เรื่อง การประชุมวิชาการระดับนานาชาติ จำนวน 12 เรื่อง ซึ่งมีแนวโน้มเพิ่มสูงขึ้น โดยคณะฯ ได้มีการสนับสนุนงบประมาณในการเผยแพร่ผลงานวิจัย จำนวนเงิน 180,000 บาท และยังมีผลงานที่อยู่ระหว่างการดำเนินการจัดสิทธิบัตร จำนวน 8 ชิ้นงาน



รูป 7.1 ก-4 จำนวนเงินสนับสนุนด้านการวิจัยจากแหล่งทุนภายในและภายนอก

ปีงบประมาณ 2564 คณะบริหารธุรกิจและนิเทศศาสตร์ ได้รับเงินสนับสนุนด้านการวิจัยจากแหล่งทุนภายใน จำนวน 0.41 ล้านบาท และแหล่งทุนภายนอก จำนวน 7.63 ล้านบาท แนวโน้มจำนวนสนับสนุนด้านการวิจัยจากแหล่งทุนภายในจะลดลง เนื่องจากคณะมีนโยบายที่มุ่งให้นักวิจัยหารายได้จากแหล่งทุนภายนอก

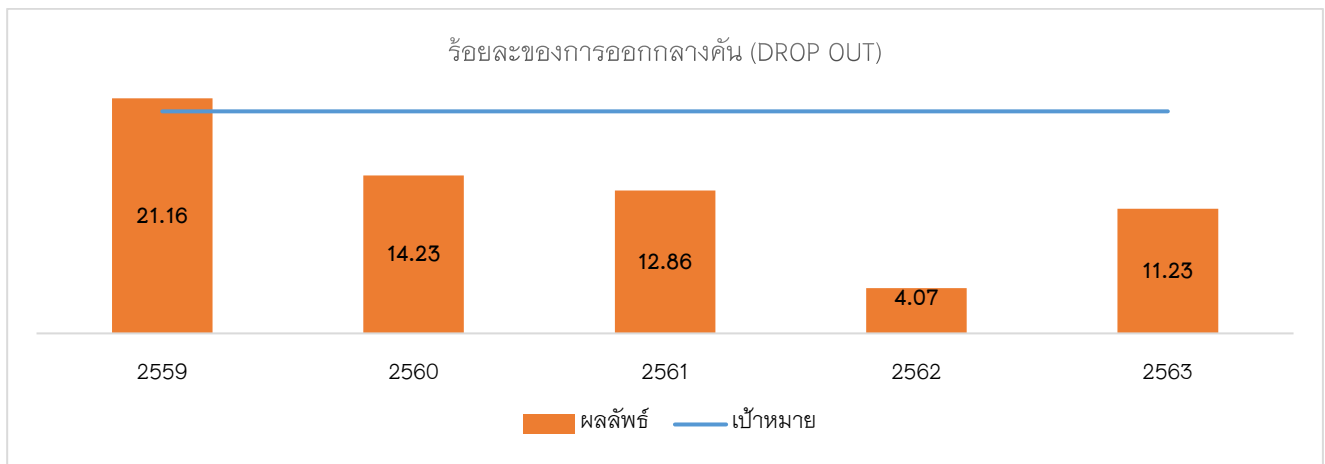


รูป 7.1 ก-5 จำนวนเงินสนับสนุนด้านบริการวิชาการจากแหล่งทุนภายในและภายนอก ปีงบประมาณ 2560-2564

ด้านการบริการวิชาการนั้น คณะได้รับงบประมาณสนับสนุนจากแหล่งทุนภายใน จำนวน 2.40 ล้านบาท และแหล่งทุนภายนอก จำนวน 2.60 ล้านบาท ซึ่งแนวโน้มงบประมาณสนับสนุนด้านการบริการวิชาการจากแหล่งทุนภายในและภายนอกมีแนวโน้มลดลง ทั้งนี้ขึ้นอยู่กับ การเข้าถึงแหล่งทุนและเงื่อนไขของแหล่งทุนในแต่ละปี

ข. ผลลัพธ์ด้านประสิทธิผลของกระบวนการทำงาน

(1) ประสิทธิภาพและประสิทธิผลของกระบวนการ



รูปที่ 7.1 ข-1 ร้อยละของการออกกลางคัน (Drop Out) รุ่นปีที่เข้าศึกษา พ.ศ. 2559-2563

จากฐานข้อมูลระบบบริการการศึกษา (Student Management System) นิสิตระดับปริญญาตรี ของคณะบริหารธุรกิจและเทคโนโลยีสารสนเทศ มีอัตราการออกกลางคัน (Drop Out) ระหว่างปีที่เข้าศึกษา พ.ศ. 2559-2563 เฉลี่ยร้อยละ 12.71 โดยมีการกำหนดค่าเป้าหมายของการออกกลางคันไม่เกินร้อยละ 20.00 สาเหตุหลักของการออกกลางคันของแต่ละรุ่นปีที่เข้าศึกษา แสดงดังตารางต่อไปนี้

รุ่นปีที่เข้าศึกษา	ไม่ชำระ ค่าลงทะเบียน เรียน	ไม่มาลงทะเบียน เรียน	ผลการเรียน	ลาออก	ย้ายสาขา
2559	2.32	9.96	6.97	4.09	2.54
2560	2.51	25.63	18.59	12.56	13.57
2561	6.45	36.29	4.03	19.35	13.71
2562	0.71	15.60	0.00	19.86	31.21
2563	0.89	3.56	0.00	6.68	0.22

ตารางที่ 7.1 ข-1 สาเหตุหลักของการออกกลางคันของนิสิต รุ่นปีที่เข้าศึกษา พ.ศ. 2559 2563

คณะบริหารธุรกิจและนิเทศศาสตร์ ได้มีการกำหนดโครงการตามแผนปฏิบัติการประจำปี พ.ศ. 2564 เพื่อเตรียมความพร้อมให้กับนิสิตใหม่ที่เข้าศึกษาให้มีความพร้อมต่อการเรียนในระดับมหาวิทยาลัย ได้แก่ โครงการเตรียมความพร้อมนิสิตใหม่ และโครงการปรับพื้นฐานความรู้ด้านคณิตศาสตร์และสถิติ เพื่อแก้ไขปัญหาการออกกลางคันของนิสิต อีกทั้งหลักสูตรต่าง ๆ ยังมีโครงการ/กิจกรรมส่งเสริมการเรียนรู้ของนิสิต เช่น โครงการเตรียมความพร้อมเพื่อเป็นนักบัญชีและภาษีอากรมือปฏิบัติการ โครงการสร้างผู้ประกอบการใหม่แบบมีอาชีพรับเทรนด์ New Normal โครงการเสริมทักษะวิชาชีพด้านโรงแรมและการท่องเที่ยว กิจกรรมรอบรู้ทั่วทิศ พิจารณาสินเชื่อ กิจกรรมอบรมและจัดสอบผู้แนะนำการลงทุน

(2) การเตรียมพร้อมต่อภาวะฉุกเฉิน

ในปีงบประมาณ 2564 ประเทศไทยยังคงเผชิญกับสถานการณ์การแพร่ระบาดของโรคติดเชื้อไวรัสโคโรนา (โควิด-19) ซึ่งส่งผลกระทบต่อการทำงานและการจัดการเรียนการสอนแบบปกติแก่นิสิต คณะจึงต้องมีการปรับแผนการใช้จ่ายงบประมาณเพื่อใช้ในการปรับปรุงพื้นที่ภายในคณะเป็นห้องบันทึกการสอนออนไลน์ จำนวน 3 ห้อง ห้องประชุมขนาดไม่เกิน 20 ที่นั่ง จำนวน 1 ห้อง รวมทั้งการจัดหาโปรแกรม MS Team และ Zoom เพื่อใช้ในการจัดการเรียนการสอนแบบออนไลน์



สำหรับการเรียนการสอนในภาคปฏิบัติ/การจัดสอบในรูปแบบ onsite นั้น ได้ยึดแนวปฏิบัติตามมาตรการป้องกันการระบาดเชื้อไวรัสโคโรนา 2019 (โควิด-19) ของมหาวิทยาลัยที่กำหนดไว้อย่างเคร่งครัด ดังนี้

1. อาจารย์ผู้สอนต้องสามารถตรวจสอบได้ว่านิสิตได้อาศัยอยู่ในพื้นที่จังหวัดพะเยา อย่างน้อย 14 วัน ก่อนเข้าเรียน/สอบ
2. ให้อาจารย์ตรวจสอบนิสิตที่เข้ามาเรียน/สอบ ต้องไม่มีอาการที่บ่งชี้ถึงการติดเชื้อไวรัสโควิด-19
3. อาจารย์ผู้สอนต้องจัดให้มีสเปรย์แอลกอฮอล์ หรือเจลล้างมือ ทุกครั้งที่จัดทำกรเรียน/สอบ
4. นิสิตและอาจารย์ผู้สอนต้องสวมหน้ากากอนามัยตลอดเวลาที่ทำการสอน/สอบ
5. ให้อาจารย์ผู้สอนจัดที่นั่งนิสิตโดยเว้นระยะที่นั่งอย่างน้อย 1 เมตร
6. ให้อาจารย์ผู้สอนแบ่งนิสิตออกเป็นกลุ่มย่อย ๆ ไม่ขึ้นมารวมกลุ่มกันจำนวนมาก
7. ให้อาจารย์ผู้สอนแจ้งนิสิตทำการขออนุมัติเข้าพื้นที่ในมหาวิทยาลัยล่วงหน้าอย่างน้อย 1 วัน ผ่านระบบออนไลน์

ค. ผลลัพธ์ด้านการจัดการห่วงโซ่อุปทาน

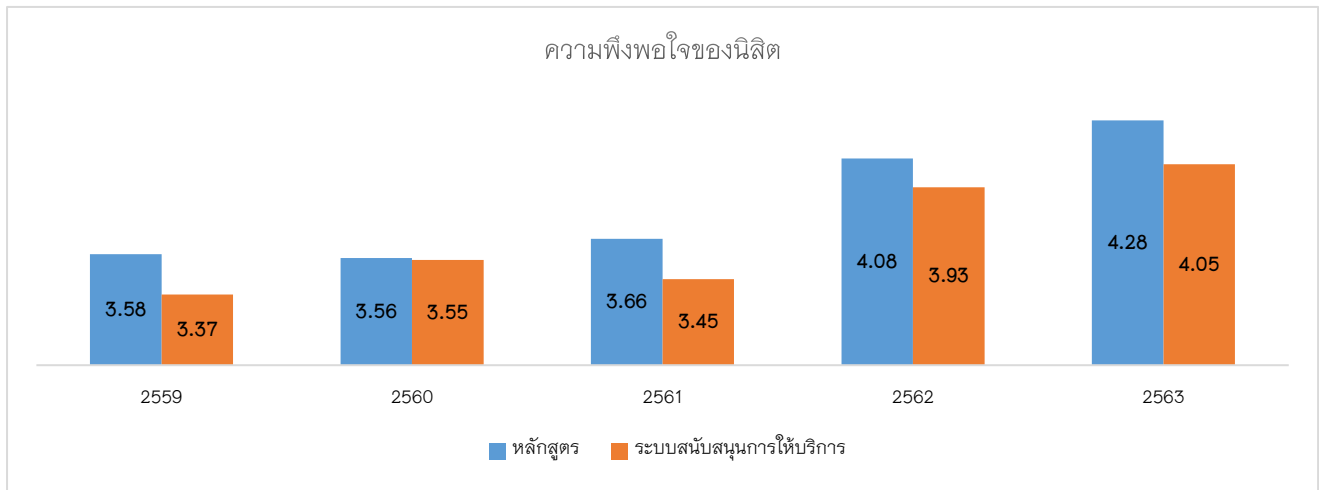
คณะบริหารธุรกิจและนิเทศศาสตร์ ได้ส่งเสริมการสร้างความร่วมมือทางวิชาการกับหน่วยงานภาครัฐและเอกชน ทั้งในประเทศและต่างประเทศ ในด้านการผลิตบัณฑิต การวิจัย หรือการบริการวิชาการ ดังนี้

1. โครงการความร่วมมือภาครัฐและเอกชนเพื่อร่วมผลิตบัณฑิตพรีเมียม ระหว่าง บริษัท ซีพี ออลล์ จำกัด (มหาชน) และบริษัทในกลุ่มฯ กับ มหาวิทยาลัยพะเยา (หลักสูตรบริหารธุรกิจบัณฑิต สาขาวิชาการจัดการธุรกิจ และหลักสูตรบริหารธุรกิจบัณฑิต สาขาวิชาการตลาด)
2. บันทึกข้อตกลงความร่วมมือทางวิชาการภาคีเครือข่ายวิชาการวิชาชีพพัฒนานวัตกรรมสื่อ Media Lab ระหว่าง กองทุนพัฒน์สื่อปลอดภัยและสร้างสรรค์ กับ ภาคีเครือข่ายวิชาการวิชาชีพพัฒนานวัตกรรมสื่อ Media Lab
3. บันทึกข้อตกลงความร่วมมือในกิจกรรม ระหว่าง มหาวิทยาลัยพะเยา คณะบริหารธุรกิจและนิเทศศาสตร์ และบริษัท สยามแม็คโคร จำกัด (มหาชน)
4. บันทึกข้อตกลงความร่วมมือในการเข้าร่วมโครงการนักศึกษาแลกเปลี่ยน ระหว่างคณะวิทยาศาสตร์และวิศวกรรมศาสตร์ มหาวิทยาลัยอิวาเตะ ประเทศญี่ปุ่น และคณะวิทยาการจัดการและสารสนเทศศาสตร์ และคณะสถาปัตยกรรมศาสตร์และศิลปกรรมศาสตร์ มหาวิทยาลัยพะเยา
5. บันทึกข้อตกลงความร่วมมือ ระหว่าง คณะบริหารธุรกิจและนิเทศศาสตร์ มหาวิทยาลัยพะเยา และวิทยาลัยครุศาสตร์เต๋อหง เขตปกครองตนเองชนชาติไท และจิงปั๋ว มณฑลยูนนาน สาธารณรัฐประชาชนจีน (อยู่ระหว่างดำเนินการลงนามความร่วมมือ)

7.2 ผลลัพธ์ด้านการมุ่งเน้นลูกค้า : ผลลัพธ์ด้านการมุ่งเน้นลูกค้าเป็นอย่างไร

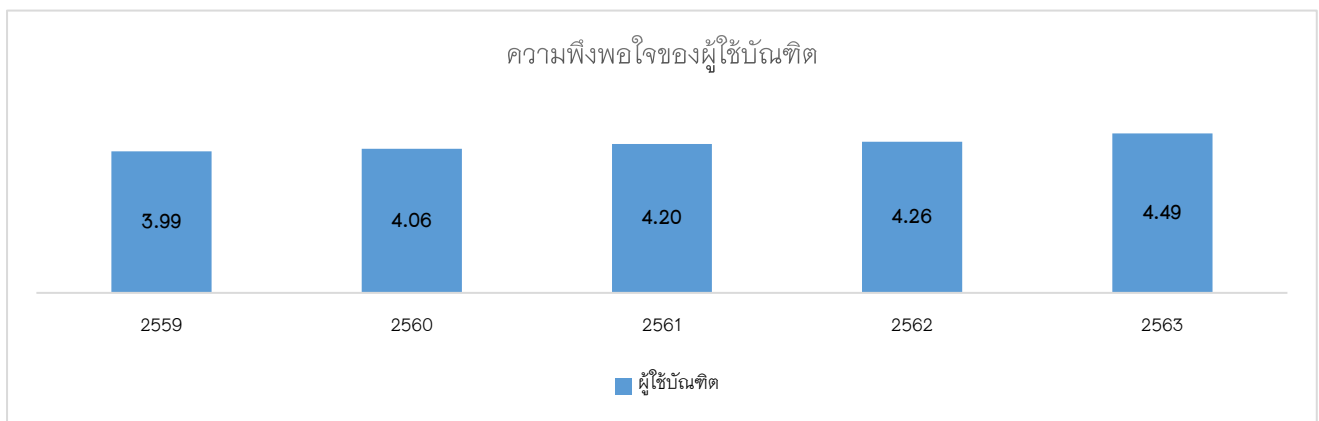
ก. ผลลัพธ์ด้านการมุ่งเน้นผู้เรียนและลูกค้ากลุ่มอื่น

(1) ความพึงพอใจของผู้เรียนและลูกค้ากลุ่มอื่น



รูป 7.2ก-1 ความพึงพอใจของนิสิตปัจจุบัน ปีการศึกษา 2559-2563

คณะบริหารธุรกิจและเทคโนโลยีสารสนเทศ ได้มีการสำรวจ ติดตามและรวบรวมข้อมูลความพึงพอใจของนิสิต และผู้ใช้บัณฑิตเป็นประจำทุกปี โดยในรอบปีการศึกษา 2563 พบว่า นิสิตปัจจุบันมีความพึงพอใจต่อหลักสูตรที่คณะได้บริการ อยู่ระดับพึงพอใจมาก (ค่าเฉลี่ยความพึงพอใจ เท่ากับ 4.28) และมีความพึงพอใจต่อระบบสนับสนุนการให้บริการการศึกษา อยู่ระดับพึงพอใจมาก (ค่าเฉลี่ยความพึงพอใจ เท่ากับ 4.05)



รูป 7.2ก-2 ความพึงพอใจของผู้ใช้บัณฑิต

ผู้ใช้บัณฑิตของคณะมีความพึงพอใจต่อบัณฑิตอยู่ในระดับมาก (ค่าเฉลี่ยความพึงพอใจ เท่ากับ 4.26) แนวโน้มของระดับความพึงพอใจของผู้ใช้บัณฑิตมีแนวโน้มเพิ่มขึ้น ในการปรับปรุงเพื่อการพัฒนา นั้น คณะได้มีการแจ้งข้อมูลผลการสำรวจความพึงพอใจของผู้ใช้บัณฑิตแก่ประธานหลักสูตรผ่านการประชุมคณะกรรมการประจำคณะ

(2) ความผูกพันของผู้เรียนและลูกค้ำกลุ่มอื่น

คณะบริหารธุรกิจและนิเทศศาสตร์ ได้ดำเนินการรวบรวมข้อมูลศิษย์เก่าตั้งแต่การเริ่มต้นก่อตั้งคณะ โดยศิษย์เก่าที่จบออกไปแล้วนั้น จะขึ้นทะเบียนในระบบฐานข้อมูลและมีหน่วยงานที่ดูแลได้แก่สมาคมศิษย์เก่าของมหาวิทยาลัยพะเยา จากการติดตามผลการปฏิบัติงานหลังจากที่สำเร็จการศึกษาออกไปแล้ว พบว่าศิษย์เก่ามีความต้องการพัฒนาความรู้ ในด้านต่าง ๆ อยู่เสมอ รวมทั้งมีความต้องการที่จะได้รับทราบข้อมูลข่าวสารจากทางมหาวิทยาลัยและคณะ และมีความต้องการที่จะเข้าร่วมกิจกรรมหรือสร้างความร่วมมือในด้านต่าง ๆ อยู่ตลอดเวลา ซึ่งในปีงบประมาณ 2563 คณะได้ดำเนินโครงการวันเกียรติยศ ซึ่งได้มีการมอบรางวัลศิษย์เก่าดีเด่นของหลักสูตรต่าง ๆ และในปีงบประมาณ 2564 เป็นปีแรกที่คณะได้ดำเนินการจัดโครงการสร้างความร่วมมือกับศิษย์เก่า เพื่อเสริมสร้างความสัมพันธ์อันดีระหว่างคณาจารย์และศิษย์เก่า และเป็นการเก็บรวบรวมข้อมูลป้อนกลับจากศิษย์เก่าเพื่อใช้ในการพัฒนาชมรมศิษย์เก่าของคณะต่อไป

7.3 ผลลัพธ์ด้านการมุ่งเน้นบุคลากร : ผลลัพธ์ด้านการมุ่งเน้นบุคลากรของสถาบันมีอะไรบ้าง

ก. ผลลัพธ์ด้านการมุ่งเน้นบุคลากร



รูป 7.3ก-1 ผลการประเมินการปฏิบัติงานบุคลากร ประจำปีการศึกษา 2563

ปีการศึกษา 2563 คณะบริหารธุรกิจและนิเทศศาสตร์ มีการประเมินผลการปฏิบัติงานบุคลากรที่ปฏิบัติงานจำนวนทั้งสิ้น 70 คน จำแนกเป็นบุคลากรสายวิชาการ 55 คน (ร้อยละ 78.57) และบุคลากรสายสนับสนุน 15 คน (ร้อยละ 21.43) ซึ่งการประเมินผลการปฏิบัติงานมีการพิจารณา 2 องค์ประกอบ คือ ผลสัมฤทธิ์ของงานและพฤติกรรมการทำงาน บุคลากรสายวิชาการผ่านการประเมิน จำนวน 54 คน (ร้อยละ 98.18 ของจำนวนบุคลากรสายวิชาการ) และบุคลากรสายสนับสนุนผ่านการประเมิน จำนวน 15 คน (ร้อยละ 100.00 ของจำนวนบุคลากรสายสนับสนุน)

ข. บรรยายภาพการทำงาน

คณะบริหารธุรกิจและนิเทศศาสตร์ เล็งเห็นความสำคัญของบุคลากรซึ่งเป็นกำลังหลักในการขับเคลื่อนองค์กร โดยปีงบประมาณ 2564 ได้มีการปรับปรุงพื้นที่ในคณะอย่างต่อเนื่อง เพื่อจัดทำเป็นห้องรับรองและมุมออกกำลังกายสำหรับบุคลากร อีกทั้งยังได้จัดโครงการ MIS Unity เพื่อเป็นการขอบคุณบุคลากรประจำปี



รูป 7.3ข-1 บรรยายภาพการทำงานภายในคณะบริหารธุรกิจและนิเทศศาสตร์

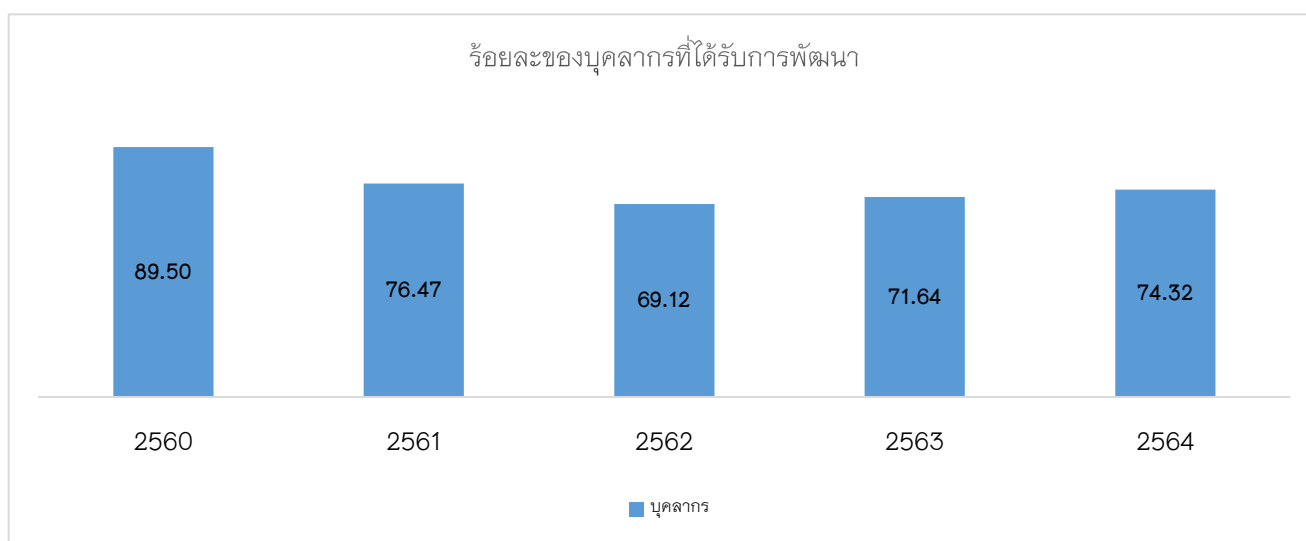
ค. ความผูกพันของบุคลากร

บุคลากร	2561			2562			2563		
	จำนวน	ลาออก	คงอยู่	จำนวน	ลาออก	คงอยู่	จำนวน	ลาออก	คงอยู่
สายวิชาการ	65	1	64	64	1	63	63	0	63
สายสนับสนุน	18	2	16	16	1	15	15	0	15
รวม	83	3	80	80	2	78	78	0	78

ตารางที่ 7.2ค-1 การคงอยู่ของบุคลากร ปีการศึกษา 2561-2563

จากข้อมูลการคงอยู่ของบุคลากรคณะบริหารธุรกิจและนิเทศศาสตร์ ระหว่างปีการศึกษา 2561-2563 มีค่าเฉลี่ยของอัตราการคงอยู่ของบุคลากรร้อยละ 97.96 ซึ่งสะท้อนถึงความผูกพันของบุคลากรที่มีต่อคณะบริหารธุรกิจและนิเทศศาสตร์ระดับมากที่สุด การลาออกของบุคลากรของคณะมีอัตราการลาออกที่อยู่ในระดับน้อยมาก สาเหตุหลักการลาออกของบุคลากรสายวิชาการ คือ การย้ายถิ่นฐาน ส่วนบุคลากรสายสนับสนุนนั้นเป็นการลาออกของลูกจ้างชั่วคราว เพื่อไปบรรจุตำแหน่งในหน่วยงานอื่น

ง. การพัฒนาบุคลากร



รูป 7.2ง-1 ร้อยละบุคลากรที่ได้รับการพัฒนา ปีงบประมาณ พ.ศ. 2560-2564

ปีงบประมาณ พ.ศ. 2564 บุคลากรคณะบริหารธุรกิจและนิเทศศาสตร์ได้รับการพัฒนาร้อยละ 74.32 ค่าเฉลี่ยของจำนวนบุคลากรที่ได้รับการพัฒนา ระหว่างปีงบประมาณ พ.ศ. 2560-2564 เท่ากับร้อยละ 76.21 (ข้อมูล ณ สิงหาคม พ.ศ. 2564) ซึ่งคณะได้สนับสนุนงบประมาณการพัฒนาบุคลากรเป็นประจำทุกปี เพื่อการพัฒนาตามความต้องการของแต่ละบุคคล ซึ่งบุคลากรสายวิชาการ ได้รับงบประมาณสนับสนุน จำนวน 15,000 บาท/คน และบุคลากรสายสนับสนุน ได้รับงบประมาณสนับสนุน จำนวน 10,000 บาท/คน อีกทั้งคณะยังมีโครงการตามแผนปฏิบัติการประจำปีงบประมาณ พ.ศ. 2564 เพื่อการพัฒนาบุคลากรสายวิชาการและบุคลากรสายสนับสนุน ดังนี้

บุคลากร	โครงการ	งบประมาณ
สายวิชาการ	โครงการอบรมมาตรฐานวิชาชีพอาจารย์ด้านการสอนของมหาวิทยาลัยพะเยา (UP-PSF)	50,000 บาท
	โครงการสนับสนุนทุนวิจัย นวัตกรรมและบริการวิชาการ	180,000 บาท
	โครงการพัฒนาบุคลากรด้านการวิจัย นวัตกรรมและบริการวิชาการ	50,000 บาท
สายสนับสนุน	โครงการพัฒนาบุคลากรสายสนับสนุนคณะบริหารธุรกิจและนิเทศศาสตร์	150,000 บาท
รวมงบประมาณ		430,000 บาท

ตารางที่ 7.2 ง-1 โครงการตามแผนปฏิบัติการประจำปีเพื่อการพัฒนาบุคลากร ปีงบประมาณ 2564

7.4 ผลลัพธ์ด้านการนำองค์การและธรรมาภิบาล

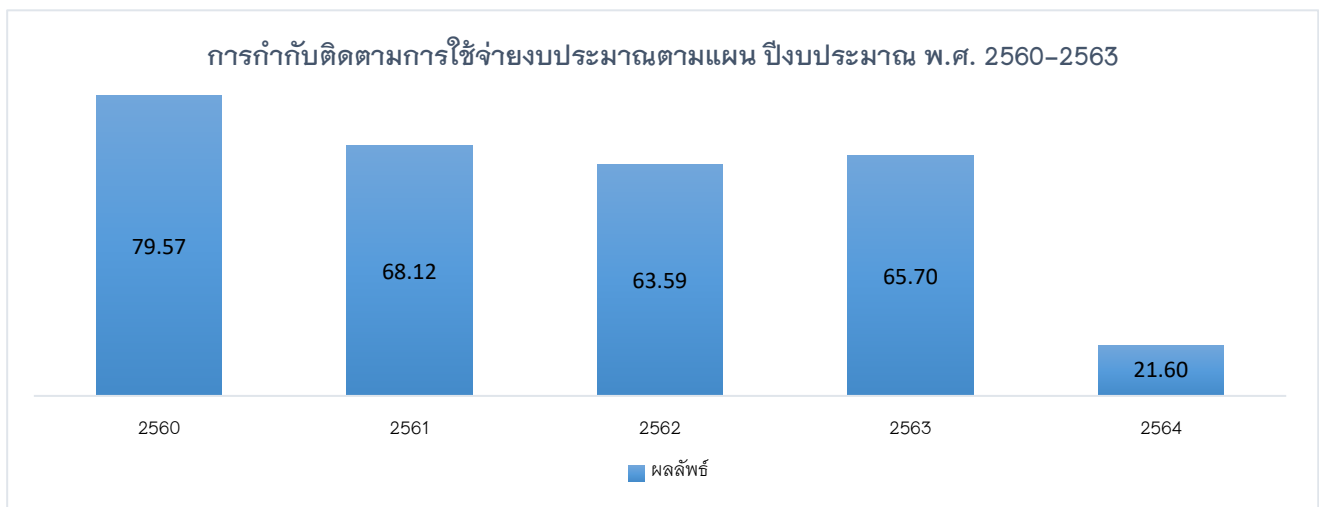
ก. ผลลัพธ์ด้านการนำองค์การ การกำกับดูแลและความรับผิดชอบต่อสังคม

(1) การนำองค์การ

ปีงบประมาณ 2564 ผู้บริหารคณะยังคงพัฒนาช่องทางการสื่อสารกับบุคลากร ผู้เรียน และกลุ่มคนภายนอก ทั้งเว็บไซต์ Email Facebook และ Line Group ซึ่งข้อมูลข่าวสารจากทางคณะสามารถส่งถึงผู้รับสารได้อย่างทั่วถึงมากยิ่งขึ้น อีกทั้งบุคลากร ผู้เรียน และกลุ่มคนภายนอก ก็สามารถส่งสารถึงคณะได้สะดวกเช่นกัน อีกทั้งคณะก็ยังเปิดโอกาสให้สื่อสารได้โดยตรงกับคณะดี

(2) การกำกับดูแล

การใช้จ่ายงบประมาณของคณะบริหารธุรกิจและนิเทศศาสตร์ ช่วงระหว่างปีงบประมาณ พ.ศ. 2560-2564 มีค่าเฉลี่ยของการใช้จ่ายงบประมาณร้อยละ ร้อยละ 59.72 ซึ่งในปีงบประมาณ พ.ศ. 2564 ได้รับผลกระทบจากสถานการณ์การแพร่ระบาดของเชื้อไวรัสโคโรนา 2019 ที่ได้ส่งผลกระทบต่อการจัดการเรียนการสอนและการดำเนินโครงการ/กิจกรรมตามพันธกิจต่าง ๆ เป็นอย่างยิ่ง ทำให้เกิดการใช้จ่ายงบประมาณเพียงร้อยละ 21.60 (ข้อมูล ณ สิงหาคม 2564)



รูป 7.4 ก-2 การกำกับติดตามการใช้จ่ายงบประมาณตามแผน ปีงบประมาณ พ.ศ. 2560-2564

(3) กฎหมาย ข้อบังคับ การรับรองมาตรฐาน และจริยธรรม

คณะบริหารธุรกิจและนิเทศศาสตร์ ดำเนินงานตามพันธกิจภายใต้กฎระเบียบข้อบังคับตามที่ได้ระบุในตารางที่ OP1-3 ซึ่งผลการดำเนินงานของคณะเป็นไปตามกฎระเบียบข้อบังคับที่กำหนดไว้ และไม่พบข้อร้องเรียนที่ส่งผลกระทบต่อองค์การตามแต่ละพันธกิจ อีกทั้งคณะยังได้เข้าร่วมโครงการประเมินคุณธรรมและความโปร่งใสของหน่วยงานภาครัฐ ของคณะกรรมการป้องกันและปราบปรามการทุจริตแห่งชาติ (ปปช.)

ตารางที่ 7.4 ก3-1 การดำเนินงานตามกฎระเบียบข้อบังคับ ปีการศึกษา 2559-2563

กฎระเบียบ	2559	2560	2561	2562	2563
หลักสูตรผ่านเกณฑ์มาตรฐาน สกอ.	ร้อยละ 100	ร้อยละ 100	ร้อยละ 100	ร้อยละ 100	ร้อยละ 100
หลักสูตรได้รับการประเมินคุณภาพการศึกษาภายในตามเกณฑ์ AUN-QA	ร้อยละ 100	ร้อยละ 100	ร้อยละ 100	ร้อยละ 100	ร้อยละ 100
การประเมินคุณภาพการศึกษาระดับคณะตามเกณฑ์ CUPT QA	ร้อยละ 100	ร้อยละ 100	-	-	-
การประเมินตนเองตามเกณฑ์คุณภาพการศึกษาเพื่อการดำเนินการที่เป็นเลิศ (EdPEX)	-	-	ร้อยละ 100	ร้อยละ 100	ร้อยละ 100

ตารางที่ 7.4 ก3-2 จำนวนข้อร้องเรียนตามพันธกิจ ปีการศึกษา 2559-2563

จำนวนการร้องเรียนตามพันธกิจ	2559	2560	2561	2562	2563
ด้านการผลิตบัณฑิต	ไม่มี	ไม่มี	ไม่มี	ไม่มี	ไม่มี
ด้านการวิจัย	ไม่มี	ไม่มี	ไม่มี	ไม่มี	ไม่มี
ด้านการบริการวิชาการ	ไม่มี	ไม่มี	ไม่มี	ไม่มี	ไม่มี
ด้านการทำนุบำรุงศิลปวัฒนธรรม	ไม่มี	ไม่มี	ไม่มี	ไม่มี	ไม่มี
ด้านการบริหาร	ไม่มี	ไม่มี	ไม่มี	ไม่มี	ไม่มี

(4) สังคม

คณะบริหารธุรกิจและนิเทศศาสตร์ มีการดำเนินโครงการ 1 คณะ 1 โมเดล อย่างต่อเนื่องในเขตพื้นที่อำเภอดอกคำใต้ จังหวัดพะเยา โดยมีวัตถุประสงค์เพื่อการพัฒนาเศรษฐกิจและสังคม และได้มีการยกระดับของการดำเนินการเป็นโครงการ 1 คณะ 1 ชุมชนนวัตกรรม ในปีงบประมาณ พ.ศ. 2564 ได้มีการพัฒนาชุมชน 3 ด้าน ได้แก่ การท่องเที่ยว การส่งเสริมกลุ่มอาชีพ และการส่งเสริมการตลาดสินค้าชุมชน คณะจึงได้นำความรู้ทางด้านบริหารธุรกิจและนิเทศศาสตร์ไปปรับใช้เพื่อการเปลี่ยนแปลงและการจัดการปัญหาาร่วมกับชุมชน ผ่านกระบวนการวิจัยและนวัตกรรมทำให้ชุมชนสามารถพึ่งพาตนเองได้อย่างยั่งยืน ได้แก่ โครงการนวัตกรรมการท่องเที่ยวเชิงอาหารพื้นถิ่น ตำบลหนองหล่ม อำเภอดอกคำใต้ จังหวัดพะเยา และโครงการการพัฒนาการท่องเที่ยวและผลิตภัณฑ์เกี่ยวเนื่องในพื้นที่ตำบลหนองหล่ม อำเภอดอกคำใต้ จังหวัดพะเยา ด้วยแนวคิด BCG Model



กลุ่มนวัตกรรมอาหารพื้นถิ่น
สร้างนวัตกรรมท้องถิ่น 7 ราย
เกิดรายได้ 20,000 บาท



กลุ่มอาชีพข้าวอินทรีย์
สร้างนวัตกรรมท้องถิ่น 5 ราย
เกิดรายได้เพิ่มขึ้นจากฐานเดิม
ร้อยละ 20.80



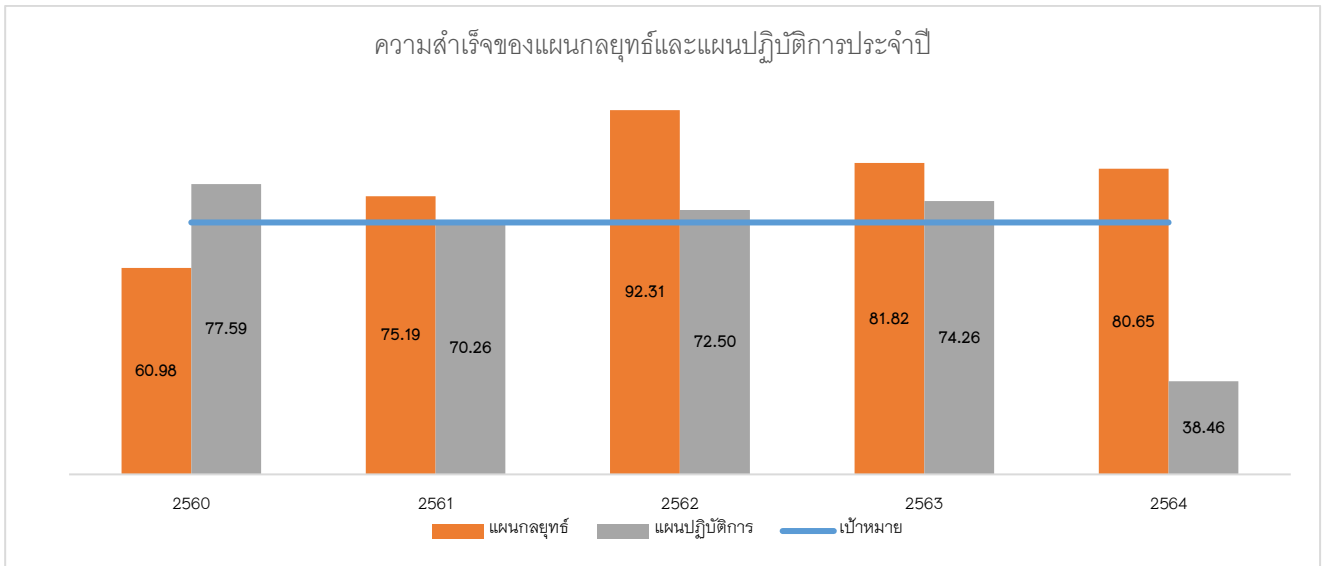
กลุ่มทอผ้า
สร้างนวัตกรรมท้องถิ่น 4 ราย
รายได้เพิ่มขึ้นจากการลดต้นทุน
การผลิตร้อยละ 33.33



รูป 7.4 ก4-1 การบริการวิชาการแก่สังคม ประจำปีงบประมาณ พ.ศ. 2564

ข. ผลลัพธ์ด้านการนำกลยุทธ์ไปปฏิบัติ

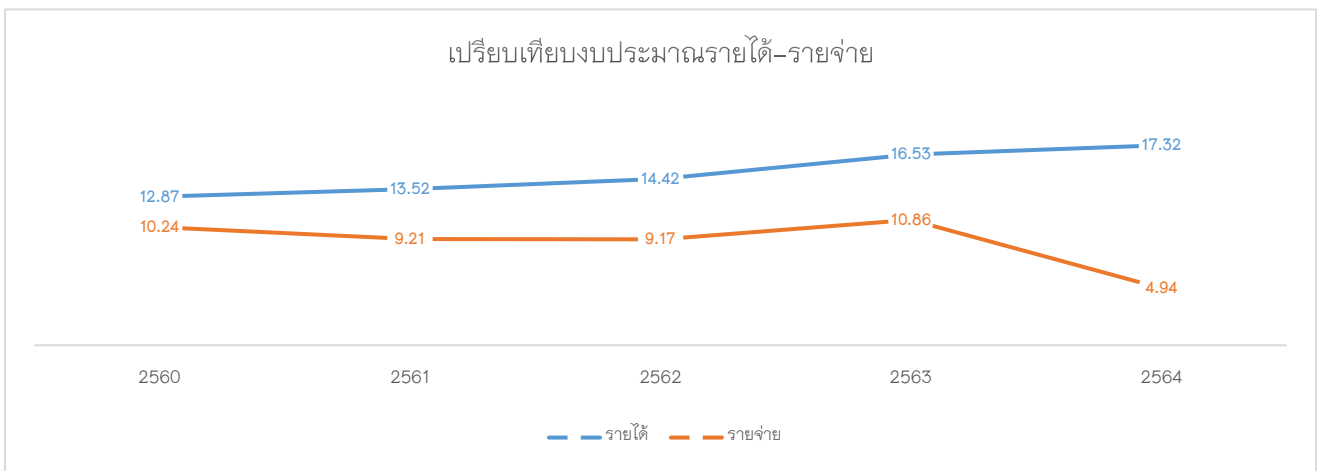
ผลลัพธ์ของการนำกลยุทธ์ไปปฏิบัติของคณะบริหารธุรกิจและนิเทศศาสตร์ ประจำปีงบประมาณ พ.ศ. 2564 พบว่า ความสำเร็จของแผนยุทธศาสตร์เพื่อการพัฒนาคณะมีค่าเท่ากับร้อยละ 80.65 และ ความสำเร็จของแผนปฏิบัติการประจำปี มีค่าเท่ากับร้อยละ 38.46 เมื่อเปรียบเทียบค่าเฉลี่ยของความสำเร็จของแผนยุทธศาสตร์ยุทธศาสตร์เพื่อการพัฒนาคณะและแผนปฏิบัติการประจำปี ช่วงปีงบประมาณ พ.ศ. 2560-2564 มีค่าเฉลี่ยความสำเร็จเท่ากับร้อยละ 78.19 และ 66.61



รูปที่ 7.4ข-1 ร้อยละความสำเร็จของแผนยุทธศาสตร์เพื่อการพัฒนาคณะ และแผนปฏิบัติการประจำปี ปีงบประมาณ พ.ศ. 2560-2564

7.5 ผลลัพธ์ด้านงบประมาณ การเงิน และตลาด

(1) ผลการดำเนินการด้านงบประมาณและการเงิน



รูป 7.5-1 เปรียบเทียบงบประมาณรายได้และรายจ่าย ปีงบประมาณ พ.ศ. 2560-2564

จากข้อมูลเปรียบเทียบงบประมาณรายได้และรายจ่ายของคณะบริหารธุรกิจและนิเทศศาสตร์ ช่วงปีงบประมาณ พ.ศ. 2560-2564 แสดงให้เห็นว่างบประมาณเพียงพอต่อการใช้จ่ายประจำปี และในแต่ละปีงบประมาณ คณะกำหนดนโยบายในการตั้งเงินสำรองสะสมไว้อย่างน้อย ร้อยละ 10 ของงบประมาณรายได้รวม เพื่อสำรองไว้ใช้จ่ายในกรณีที่มีรายจ่ายนอกเหนือจากแผนงานที่ตั้งไว้ แต่การใช้จ่ายงบประมาณประจำปี พ.ศ. 2563 และ 2564 เริ่มมีการใช้จ่ายน้อยกว่าปีอื่น ๆ ที่ผ่านมา เนื่องจากสถานการณ์การแพร่ระบาดของเชื้อไวรัสโคโรนา 2019 (โควิด-19) ที่ยังไม่คลี่คลาย ได้ส่งผลกระทบต่อการจัดการเรียนการสอนและการดำเนินโครงการตามแผนประจำปี เป็นผลทำให้การใช้จ่ายงบประมาณไม่เป็นไปตามแผนที่กำหนดไว้

(2) ผลการดำเนินการด้านตลาด

จากข้อมูลจำนวนผู้สมัครแอดมิชชั่น รอบที่ 4 ประจำปีการศึกษา 2563 พบว่า อัตราการแข่งขันในการสมัครเข้าศึกษาต่อในระดับปริญญาตรีของคณะ มีแนวโน้มลดลงเมื่อเปรียบเทียบกับปีที่ผ่านมา (ตารางที่ 7.5-1) และระดับคะแนนแอดมิชชั่น รอบที่ 4 ประจำปีการศึกษา 2563 ของคณะและคู่แข่ง ยังคงมีผลคะแนนต่ำกว่าคู่แข่ง (ตารางที่ 7.5-2)

ตารางที่ 7.5-1 จำนวนผู้สมัครแอดมิชชั่น รอบที่ 4 ประจำปีการศึกษา 2561-2563

สถาบัน	สาขาวิชา	2561				2562				2563			
		รับ	สมัคร	ผ่าน	อัตราการ แข่งขัน	รับ	สมัคร	ผ่าน	อัตราการ แข่งขัน	รับ	สมัคร	ผ่าน	อัตราการ แข่งขัน
คณะบริหารธุรกิจและนิเทศศาสตร์ มหาวิทยาลัยพะเยา	การจัดการการสื่อสาร	44	70	9	1 : 2	60	29	5	1 : 0	50	46	24	1 : 0.92
	การสื่อสารสื่อใหม่	22	40	7	1 : 2	60	47	21	1 : 1	40	71	32	1 : 1.78
	การเงินและการธนาคาร	26	40	10	1 : 2	90	28	13	1 : 0	50	21	2	1 : 0.42
	การจัดการธุรกิจ	52	80	15	1 : 2	50	70	37	1 : 1	80	51	11	1 : 0.64
	การตลาด	51	90	11	1 : 2	60	34	14	1 : 1	70	37	15	1 : 0.53
	การท่องเที่ยว	68	100	20	1 : 2	40	79	31	1 : 2	40	73	24	1 : 1.83
	การบัญชี	70	40	27	1 : 1	40	63	38	1 : 2	50	81	34	1 : 1.62
	เศรษฐศาสตร์	35	50	5	1 : 1	110	19	9	1 : 0	50	24	6	1 : 0.48
	รวม	368	510	104	1 : 1	510	369	168	1 : 1	430	404	148	1 : 0.93

ตารางที่ 7.5-2 คะแนนแอดมิชชั่น รอบที่ 4 ประจำปีการศึกษา 2561-2563 ของคณะ และคู่แข่ง

สถาบัน	สาขาวิชา	2561		2562		2563	
		สูง	ต่ำ	สูง	ต่ำ	สูง	ต่ำ
คณะบริหารธุรกิจและนิเทศศาสตร์ มหาวิทยาลัยพะเยา	การจัดการการสื่อสาร	14,576.10	8,368.50	14,243.50	5,788.90	17,277.00	8,434.00
	การสื่อสารสื่อใหม่	13,846.20	10,350.60	17,805.60	6,193.20	17,389.50	0.00
	การเงินและการธนาคาร	15,307.60	7,855.80	15,895.90	7,739.10	13,000.50	9,513.00
	การจัดการธุรกิจ	13,629.80	6,819.60	15,315.70	6,012.90	16,150.50	9,289.50
	การตลาด	14,343.10	7,889.30	14,678.50	4,218.60	15,276.00	7,653.00
	การท่องเที่ยว	17,268.30	6,940.10	17,737.10	5,414.00	17,114.00	3,778.40
	การบัญชี	17,396.70	8,625.30	17,401.00	9,313.20	17,955.00	5,115.00
	เศรษฐศาสตร์	13,797.90	8,952.90	16,570.60	8,862.60	13,207.50	12,121.50
คณะบริหารธุรกิจ เศรษฐศาสตร์และการสื่อสาร มหาวิทยาลัยนเรศวร	นิเทศศาสตร์	15,790.00	11,322.60	19,109.20	15,658.90	21,234.00	16,421.50
	การท่องเที่ยว	19,399.80	16,921.00	17,232.00	11,835.60	20,681.00	15,474.50
	การจัดการธุรกิจ	16,052.30	13,318.20	18,465.60	14,659.90	15,934.50	12,862.50
	คอมพิวเตอร์ธุรกิจ	16,015.40	12,084.90	15,701.50	9,752.70	15,645.00	11,277.00
	การเงิน	17,251.70	13,046.70	16,421.10	13,105.60	16,762.50	13,818.00
	การบัญชี	17,713.50	15,380.40	20,035.60	15,447.60	17,823.00	16,308.00
	เศรษฐศาสตร์	17,763.40	13,775.50	17,896.00	12,841.00	16,089.00	12,571.50