



รายงานการประเมินตนเอง (Self-Assessment Report)  
ตามเกณฑ์คุณภาพการศึกษา เพื่อการดำเนินการที่เป็นเลิศ (EdPEX)  
ประจำปี 2561

คณะวิทยาการจัดการและสารสนเทศศาสตร์  
มหาวิทยาลัยพะเยา

วันที่จัดทำรายงาน วันที่ 31 เดือนตุลาคม ปี พ.ศ. 2562

**โครงร่างองค์กร**  
**คณะวิทยาการจัดการและสารสนเทศศาสตร์ มหาวิทยาลัยพะเยา**

**P1. ลักษณะองค์กร : คุณลักษณะที่สำคัญขององค์กร**

**ก สภาพแวดล้อมขององค์กร**

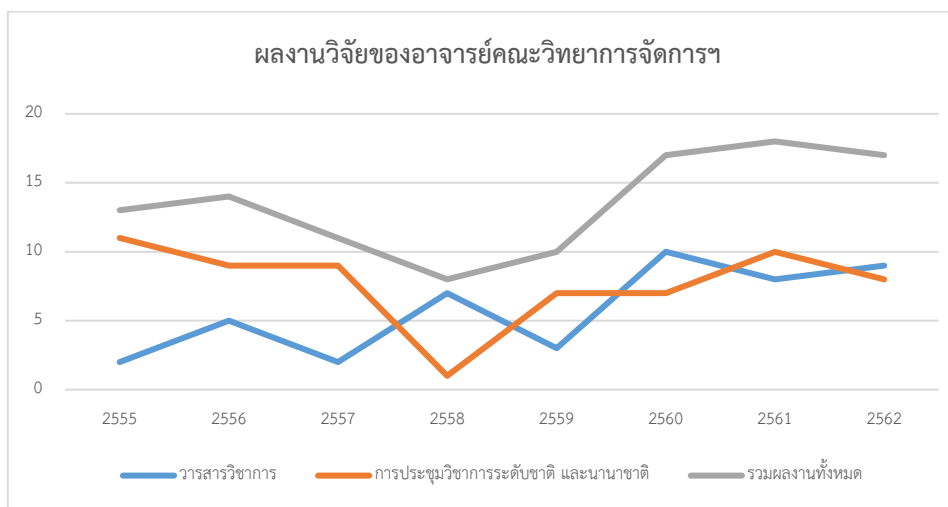
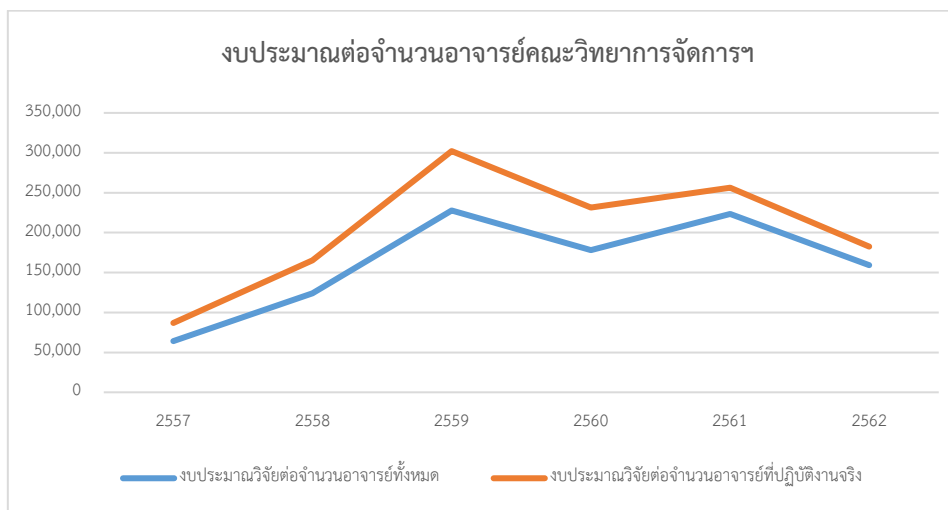
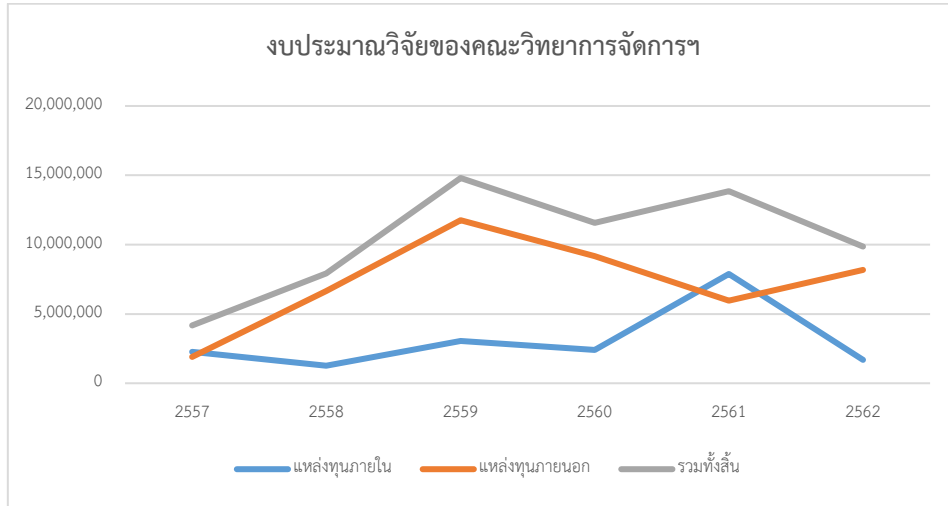
คณะวิทยาการจัดการและสารสนเทศศาสตร์ เริ่มต้นมาจากการเห็นชอบตามมติคณะรัฐมนตรีเมื่อวันที่ 20 มิถุนายน พุทธศักราช 2538 ให้มีการขยายโอกาสทางการศึกษาจากมหาวิทยาลัยนเรศวร มายังจังหวัดพะเยา โดยแรกเริ่มได้ทำการเรียนการสอนระบบทวิภาค ในหลักสูตรบริหารธุรกิจบัณฑิต สาขาวิชาการจัดการธุรกิจ โดยใช้สถานที่โรงเรียนพะเยาพิทยาคม เป็นการชั่วคราวในการเรียนการสอน ในปี 2542 มีการก่อสร้างสถานที่เรียนอย่างถาวรในพื้นที่เขตตำบลแม่กา อำเภอเมืองพะเยา จังหวัดพะเยา จัดการเรียนการสอนหลักสูตรปกติ 2 ภาคการศึกษา เป็นส่วนหนึ่งของกลุ่มศิลปศาสตร์ ประกอบด้วย หลักสูตรบริหารธุรกิจบัณฑิต สาขาวิชาการจัดการธุรกิจ และหลักสูตรบัญชีบัณฑิต สาขาวิชาการบัญชี หลังจากนั้นในปี 2547 ได้แยกตัวออกจากกลุ่มศิลปศาสตร์ และเปลี่ยนชื่อเป็นสำนักวิชาวิทยาการจัดการและสารสนเทศศาสตร์ มีฐานะเทียบเท่าภาควิชา มีการเรียนการสอนรวม 3 หลักสูตร 4 สาขาวิชา คือ หลักสูตรบริหารธุรกิจบัณฑิต สาขาวิชาการจัดการธุรกิจ และสาขาการท่องเที่ยว หลักสูตรบัญชีบัณฑิต สาขาวิชาการบัญชี หลักสูตรนิเทศศาสตรบัณฑิต สาขาวิชาการประชาสัมพันธ์ ปี 2548 มีการเรียนการสอนเพิ่มเติม 1 หลักสูตร คือ หลักสูตรเศรษฐศาสตรบัณฑิต สาขาวิชาเศรษฐศาสตร์ ปี 2550 มีการเรียนการสอนเพิ่มเติม 2 หลักสูตร คือ หลักสูตรบริหารธุรกิจบัณฑิต สาขาวิชาการเงินและการธนาคาร และหลักสูตรนิเทศศาสตรบัณฑิต สาขาวิชาสารสนเทศเพื่อการสื่อสาร และในปี 2553 ถือเป็นจุดเปลี่ยนที่สำคัญกล่าวคือ มหาวิทยาลัยนเรศวรพะเยา ได้แยกตัวออกมาจากมหาวิทยาลัยนเรศวร มาเป็นมหาวิทยาลัยพะเยา มีการเปลี่ยนแปลงจากสำนักวิชา มาเป็นคณะวิทยาการจัดการและสารสนเทศศาสตร์ และมีการพัฒนาหลักสูตรในระดับบัณฑิตศึกษาทั้งในระดับปริญญาโทและปริญญาเอกด้านการท่องเที่ยวและการโรงแรม รวมถึงด้านบริการธุรกิจอีกด้วย

**(1) หลักสูตร และบริการ**

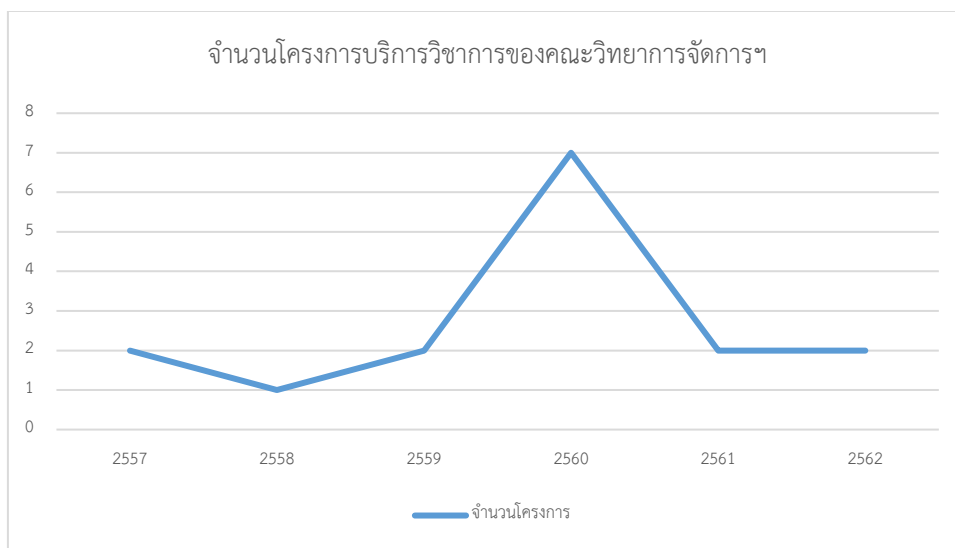
**1. หลักสูตร :** พันธกิจการจัดการศึกษาระดับอุดมศึกษาและวิชาชีพชั้นสูงในระดับประเทศ มุ่งเน้นคุณธรรมและความเป็นเลิศทางด้านบริหารธุรกิจ การบัญชี เศรษฐศาสตร์ การท่องเที่ยวและนิเทศศาสตร์ ประกอบด้วยหลักสูตรทั้งในระดับปริญญาตรี จำนวน 8 หลักสูตร คือ หลักสูตรบริหารธุรกิจบัณฑิต สาขาวิชาการจัดการธุรกิจ หลักสูตรบริหารธุรกิจบัณฑิต สาขาวิชาการเงินและการธนาคาร หลักสูตรบริหารธุรกิจบัณฑิต สาขาวิชาการตลาด หลักสูตรศิลปศาสตรบัณฑิต สาขาวิชาการท่องเที่ยว หลักสูตรนิเทศศาสตรบัณฑิต สาขาวิชาการจัดการการสื่อสาร หลักสูตรนิเทศศาสตรบัณฑิต สาขาวิชาการสื่อสารสื่อใหม่ หลักสูตรบัญชีบัณฑิต หลักสูตรเศรษฐศาสตรบัณฑิต ปริญญาตรีคู่ขนานจำนวน 6 หลักสูตร คือ บริหารธุรกิจบัณฑิต (การจัดการธุรกิจ) และเศรษฐศาสตรบัณฑิต นิติศาสตรบัณฑิตและบัญชีบัณฑิต วิทยาศาสตร์บัณฑิต (การส่งเสริมสุขภาพ) และเศรษฐศาสตรบัณฑิต วิทยาศาสตร์บัณฑิต (สาธารณสุขศาสตร์) แขนงอนามัยชุมชน และเศรษฐศาสตรบัณฑิต วิทยาศาสตร์บัณฑิต (สาธารณสุขศาสตร์) แขนงอนามัยสิ่งแวดล้อม และเศรษฐศาสตรบัณฑิต วิทยาศาสตร์บัณฑิต (อาชีวอนามัยและความปลอดภัย) และเศรษฐศาสตรบัณฑิต ปริญญาตรีบัณฑิตปริิเมียมความร่วมมือระหว่างมหาวิทยาลัยพะเยา โดยคณะวิทยาการจัดการและสารสนเทศศาสตร์ กับบริษัท ซีพี ออลล์ จำกัด (มหาชน) จำนวน 2 หลักสูตร คือ หลักสูตรบริหารธุรกิจบัณฑิต สาขาวิชาการจัดการธุรกิจ และหลักสูตรบริหารธุรกิจบัณฑิต สาขาวิชาการตลาด ปริญญาโท จำนวน 2 หลักสูตร คือ หลักสูตรบริหารธุรกิจมหาบัณฑิต หลักสูตรศิลปศาสตรมหาบัณฑิต สาขาวิชาการจัดการการท่องเที่ยวและโรงแรม และปริญญาเอก จำนวน 1 หลักสูตร คือ หลักสูตรปรัชญาดุษฎีบัณฑิต สาขาวิชาการจัดการการท่องเที่ยวและโรงแรม ดังนี้

2. บริการ ของคณะวิทยาการจัดการและสารสนเทศศาสตร์ที่นอกเหนือจากพันธกิจหลักด้านหลักสูตรการศึกษามี ดังนี้

2.1) พันธกิจการผลิตงานวิจัยและนวัตกรรม เพื่อสร้างองค์ความรู้และนำไปพัฒนาการเรียนการสอน และเพิ่มความเข้มแข็งในท้องถิ่น สังคมและประเทศชาติ โดยมุ่งเน้นการทำวิจัยทั้งแบบสายตรงและบูรณาการ มีดังนี้



## 2.2) พันธกิจบริการวิชาการของคณะวิทยาการจัดการฯ มีจำนวนโครงการแยกตามปี



2.3) พันธกิจการทำนุ บำรุง เผยแพร่ศิลปวัฒนธรรม แลกเปลี่ยนเรียนรู้สังคมพหุวัฒนธรรม ให้สามารถอยู่ร่วมกันได้อย่างสันติ ตลอดทั้งการอนุรักษ์ทรัพยากรและพัฒนาสิ่งแวดล้อม บุคลากรคณะวิทยาการจัดการและสารสนเทศศาสตร์ได้นำความรู้แบบสหวิทยาการ ได้เข้าร่วมโครงการวิจัยเพื่อการทำนุบำรุงศิลปวัฒนธรรมของมหาวิทยาลัย โครงการวิจัยเรื่อง พื้นใจคน ค้นหาบ้าน ย่าน เวียง ระเบียบกว้านพะเยา เพื่อการพัฒนาพื้นที่วัฒนธรรมเชิงสร้างสรรค์ ได้รับทุนสนับสนุนจากสำนักงานกองทุนสนับสนุนงานวิจัย (สกว.) โดยมีระยะเวลาดำเนินการตั้งแต่วันที่ 15 เดือน สิงหาคม พ.ศ. 2560 ถึงวันที่ 15 เดือนกุมภาพันธ์ พ.ศ. 2562

2.4) พันธกิจการพัฒนาความสัมพันธ์และสร้างความร่วมมือทางวิชาการกับสถาบันวิชาการและองค์กรที่เกี่ยวข้องในต่างประเทศ ประกอบด้วย คณะเกษตรศาสตร์และวิทยาศาสตร์ชีวภาพ แห่งมหาวิทยาลัยฮิโรซากิ มหาวิทยาลัยเศรษฐศาสตร์และการเงินยูนิقان สถาบันการท่องเที่ยวบาห์ลี อินโนนเซีย ในประเทศประกอบด้วย 1) บริษัท ซีพี ออลล์ จำกัด (มหาชน) และบริษัทในกลุ่มฯ 2) องค์กรบริหารการพัฒนาพื้นที่พิเศษ เพื่อการท่องเที่ยวอย่างยั่งยืน (องค์การมหาชน) 3) "สถาบันเครือข่าย" เรื่อง การจัดตั้งเครือข่ายงานวิจัยเชิงวิชาการด้านบริหารธุรกิจในเขตภาคเหนือ (เพิ่มเติม) มหาวิทยาลัยเชียงใหม่ มหาวิทยาลัยพายัพ มหาวิทยาลัยแม่โจ้ มหาวิทยาลัยเทคโนโลยีราชมงคลล้านนา มหาวิทยาลัยนอร์ท-เชียงใหม่ มหาวิทยาลัยราชภัฏเชียงราย มหาวิทยาลัยพะเยา 4) สำนักงานส่งเสริมการจัดประชุมและนิทรรศการ (องค์การมหาชน) ในโครงการพัฒนาหลักสูตรไมซ์มาตรฐานสากล 5) "เครือข่ายเยาวชนนักประชาสัมพันธ์ พะเยาเมืองน่าอยู่" ศาลเยาวชนและครอบครัว สโมสรโรตารีพะเยา โรงเรียนพะเยาพิทยาคม คณะวิทยาการจัดการและสารสนเทศศาสตร์ สถานีวิทยุ พะเยาเมืองน่าอยู่ (City Radio 99.25 MHz) 6) "ข้อตกลงความร่วมมือพัฒนาตลาดแรงงานสู่ประชาคมเศรษฐกิจอาเซียน" (ASEAN Economic Community : AEC) หอการค้ากลุ่มจังหวัดภาคเหนือตอนบน 2 (เชียงราย พะเยา แพร่ น่าน) คณะวิทยาการจัดการและสารสนเทศศาสตร์ สถาบันพัฒนาฝีมือแรงงานนานาชาติเชียงใหม่ สหภาพส่งเสริมการค้าพะเยา-อาเซียน (สสพอ.) : PATA 7) คณะวารสารศาสตร์และสื่อสารมวลชน มหาวิทยาลัยธรรมศาสตร์ 8) บริษัท สยามแม็คโคร จำกัด 9) กองทุนพัฒนาสื่อปลอดภัยและสร้างสรรค์

2.5) พันธกิจบริหารจัดการที่ดี มีประสิทธิภาพ โปร่งใส พึ่งพาตนเองได้ภายใต้แนวคิดปรัชญาเศรษฐกิจพอเพียง การเข้าร่วมกับมหาวิทยาลัยพะเยาเพื่อการเป็นหน่วยงานการประเมินคุณธรรมและความโปร่งใสในการดำเนินงานของหน่วยงานภาครัฐ (ITA) อีกทั้งคณะวิทยาการจัดการและสารสนเทศศาสตร์ได้กำหนดให้มีการติดตามผลการใช้

งบประมาณและการดำเนินโครงการให้เป็นไปตามแผนของคณะ ทุกเดือนโดยให้งานนโยบายและแผน สรุปและรวบรวม เสนอ  
 แจ้งเพื่อทราบแก่คณะกรรมการบริหารคณะฯ เป็นประจำทุกเดือน

## (2) วิสัยทัศน์ พันธกิจและค่านิยม

**วิสัยทัศน์ :** สถาบันอุดมศึกษาชั้นนำ ด้านบริหารธุรกิจ การบัญชี เศรษฐศาสตร์ การท่องเที่ยวและนิเทศศาสตร์  
 ระดับประเทศที่เป็นพลังสร้างความเข้มแข็งทางธุรกิจและเศรษฐกิจของประเทศ ร่วมรับผิดชอบต่อสังคม

**พันธกิจ :** 1) จัดการศึกษาในระดับอุดมศึกษาและวิชาชีพชั้นสูงในระดับประเทศ มุ่งเน้นคุณธรรมและความเป็นเลิศ  
 ทางด้านบริหารธุรกิจ การบัญชี เศรษฐศาสตร์ การท่องเที่ยวและนิเทศศาสตร์

2) ผลิตงานวิจัยและนวัตกรรม เพื่อสร้างองค์ความรู้และนำไปพัฒนาการเรียนการสอน และเพิ่มความ  
 เข้มแข็งในท้องถิ่น สังคมและประเทศชาติ โดยมุ่งเน้นการทำวิจัยทั้งแบบสายตรงและบูรณาการ

3) บริการวิชาการด้านบริหารธุรกิจ การบัญชี เศรษฐศาสตร์ การท่องเที่ยวและนิเทศศาสตร์

4) ทำนุ บำรุง เผยแพร่ศิลปวัฒนธรรมล้านนาและศิลปวัฒนธรรมไทย เข้าใจและแลกเปลี่ยนเรียนรู้สังคม  
 พหุวัฒนธรรม ให้สามารถอยู่ร่วมกันได้อย่างสันติ ตลอดทั้งการอนุรักษ์ทรัพยากรและพัฒนาสิ่งแวดล้อม

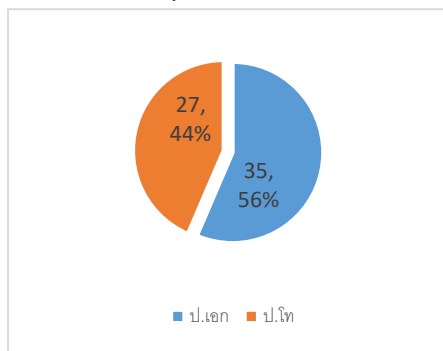
5) พัฒนาความสัมพันธ์และสร้างความร่วมมือทางวิชาการกับสถาบันวิชาการและองค์กรที่เกี่ยวข้องทั้งใน  
 ประเทศและต่างประเทศ

6) การบริหารจัดการที่ดี มีประสิทธิภาพ โปร่งใส พึ่งพาตนเองได้ภายใต้แนวคิดปรัชญาเศรษฐกิจพอเพียง

**ค่านิยม :** คณะวิทยาการจัดการและสารสนเทศศาสตร์ เป็นองค์กรที่มีคุณธรรม ยกย่องและ ให้เกียรติกัน (M :  
 Moral praise and honor) ใช้ความสามารถและสร้างสรรค์นวัตกรรม (I : Innovation) ตูแลรับผิดชอบต่อสังคม (S: Social  
 Responsibility) มีความเป็นเอกภาพ (U: Unity) เพื่อมุ่งสู่ความเป็นมืออาชีพและความเป็นเลิศทางวิชาการในระดับประเทศ  
 (P : Professionalism and academic excellence)

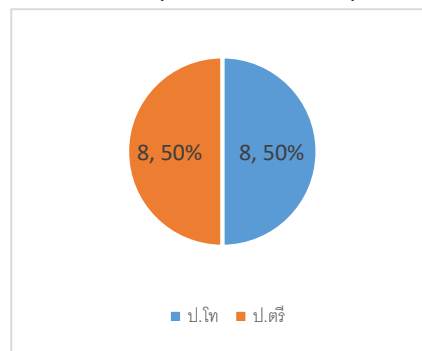
## (3) ลักษณะโดยรวมของบุคลากร

จำนวนบุคลากรสายวิชาการ



**หมายเหตุ:** ตำแหน่งทางวิชาการของบุคลากรสาย  
 วิชาการมีผู้ช่วยศาสตราจารย์ จำนวน 10 คน คิดเป็น  
 ร้อยละ 16

จำนวนบุคลากรสายสนับสนุน



**หมายเหตุ:** บุคลากรสายสนับสนุน มีลูกจ้างชั่วคราว 2 คน  
 คิดเป็นร้อยละ 13 และตำแหน่งทางวิชาการสายสนับสนุน  
 ของมหาวิทยาลัยพะเยา กำลังอยู่ในช่วงการดำเนินการ  
 พัฒนาระเบียบและข้อบังคับ ซึ่งคาดว่าจะมีการใช้เพื่อ  
 ความก้าวหน้าสายอาชีพประมาณปี 2563

ปัจจัยขับเคลื่อนสำคัญที่ผลักดันหรือสร้างแรงจูงใจที่มุ่งมั่นต่อบุคลากรของคณะฯ ประเภทต่างๆ รวมไปถึงผู้บริหารคณะให้เข้า  
 มามีส่วนร่วมเพื่อทำให้คณะฯ บรรลุพันธกิจและวิสัยทัศน์ ประกอบด้วย สภาพแวดล้อมที่เอื้อต่อการทำงาน กฎระเบียบและ

มาตรการที่เกี่ยวข้องกับงาน งบประมาณสนับสนุน การชี้แนะการทำงานและการพัฒนางานวิชาการ (Coaching) และ ระบบการทำงานที่เอื้อต่อความก้าวหน้าในอาชีพ โดยมีข้อกำหนดพิเศษด้านสุขภาพจิต: คณะวิทยาการจัดการและสารสนเทศศาสตร์มีความเชื่อว่าหากบุคลากรมีความสุขกายและจิตที่ดี และความปลอดภัยในการทำงานแล้ว ย่อมเกิดความผูกพันต่อคณะวิทยาการจัดการและสารสนเทศศาสตร์ ดังนั้นคณะฯ จึงได้เล็งเห็นความสำคัญของสุขภาพและความปลอดภัยของบุคลากร จึงได้จัดทำโครงการ GREEN Life, GREEN Health and GREEN Office คือ 1) การตั้งเป้าหมายให้บุคลากรของคณะวิทยาการจัดการและสารสนเทศศาสตร์มีความสุขกายและจิตที่ดี ด้วยการสร้างพื้นที่การออกกำลังกาย (Fitness) การจัดทำโครงการการออกกำลังกายเพื่อสุขภาพ การสร้างพื้นที่สีเขียวในสำนักงานและโดยรอบอาคาร 2) การสร้างความปลอดภัยในการทำงานด้วยการพัฒนาโครงการสำนักงานสีเขียว

#### (4) สิ้นทรัพย์

4.1) ห้องปฏิบัติการนิเทศศาสตร์ เป็นห้องปฏิบัติการที่ใช้ในการผลิตสื่อทางนิเทศศาสตร์ โดยใช้สำหรับการจัดการเรียนการสอนและบริการสำหรับนิสิตสาขาวิชาการจัดการการสื่อสารและสาขาวิชาการสื่อสารสื่อใหม่ ตลอดจนบริการหน่วยงานต่าง ๆ ที่มาขอใช้บริการ

4.2) ห้องปฏิบัติการร้านกาแฟสาขาวิชาการบัญชี เป็นห้องปฏิบัติการร้านขายกาแฟที่ดำเนินการบริหารจัดการและฝึกปฏิบัติงานโดยนิสิตสาขาวิชาการบัญชีในการจัดทำบัญชี การวางระบบบัญชี การสอบบัญชี การตรวจสอบ และการควบคุมภายใน ตลอดถึงการตรวจสอบและควบคุมข้อมูลทางบัญชีโดยใช้คอมพิวเตอร์ เป็นต้น

4.3) ห้องสารสนเทศและแหล่งเรียนรู้คณะวิทยาการจัดการและสารสนเทศศาสตร์ บริการทรัพยากรสารสนเทศสืบค้นสารสนเทศ ตอบคำถามและช่วยการค้นคว้า หนังสือ วารสารและหนังสือพิมพ์ ประมาณ 1,500 เล่ม รวมทั้งบริการอินเทอร์เน็ตและ WiFi เปิดให้บริการตามวันและเวลาราชการ

4.4) ห้องการเรียนรู้ (Learning Space) เป็นพื้นที่บริการสำหรับนิสิตและอาจารย์เพื่อการทำกิจกรรมการเรียนรู้ที่นอกเหนือจากชั้นเรียน มีอุปกรณ์อำนวยความสะดวกเพื่อเสริมสร้างการเรียนรู้และการทำกิจกรรมนอกห้องเรียน

4.5) พื้นที่การเรียนรู้ (Learning Space) เป็นพื้นที่การเรียนรู้ที่นอกห้อง ลานมานั่งในที่ร่ม ตลอดเวลา 24 ชั่วโมง เพื่อเปิดโอกาสให้นิสิตได้ใช้พื้นที่ดังกล่าวในการทำกิจกรรม ซึ่งอำนวยความสะดวกทั้งแสงสว่าง ปลั๊กไฟฟ้า และพัดลมให้นิสิตใช้

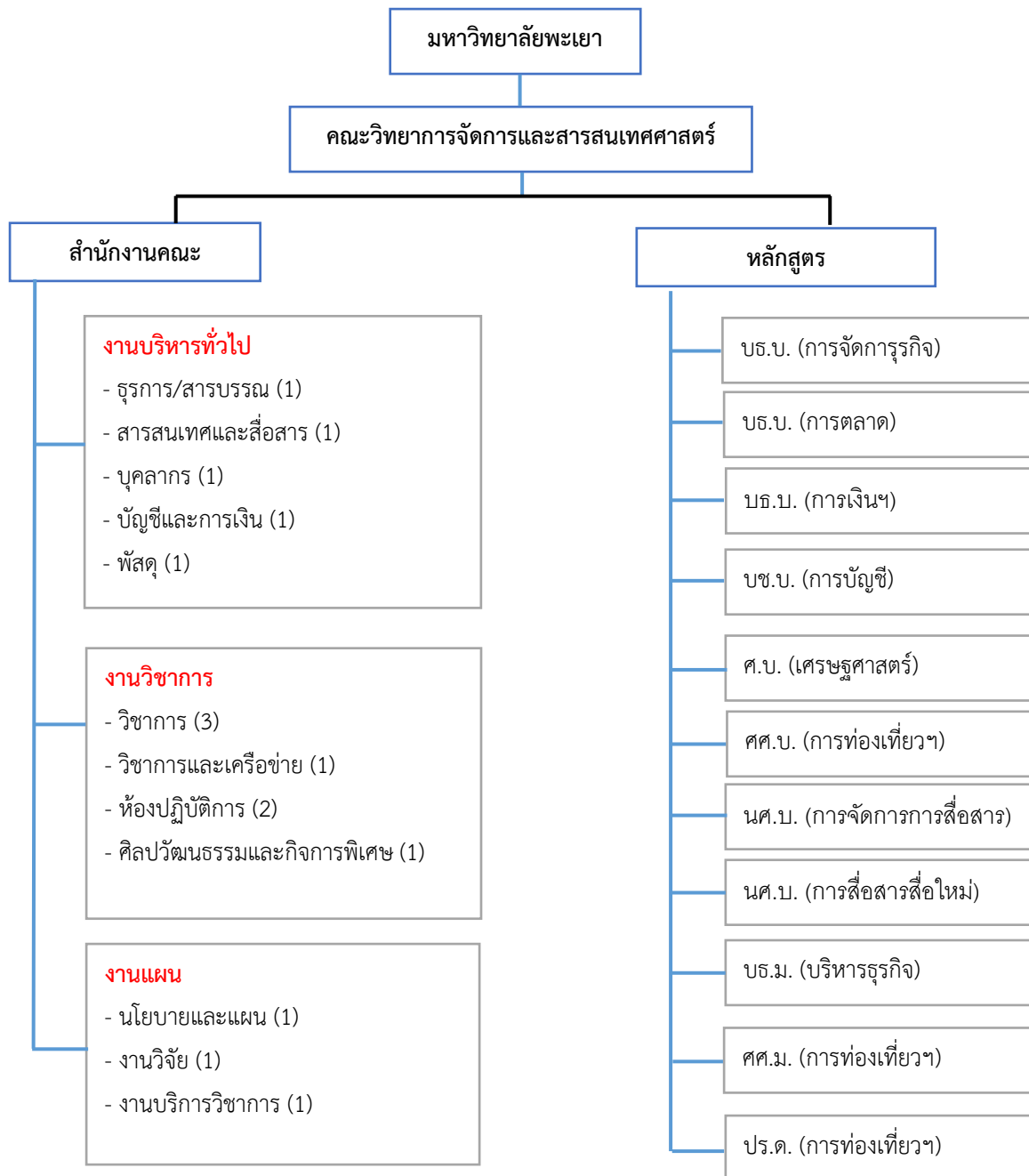
4.6) ห้องรับรองบุคลากร เป็นห้องส่วนตัวเพื่อเป็นพื้นที่ให้บุคลากรคณะให้พักผ่อน ทำกิจกรรมระหว่างคณาจารย์

4.7) ห้องออกกำลังกาย (Fitness) เป็นห้องออกกำลังกายที่มีเครื่องมือการออกกำลังกายแบบไฟฟ้าให้บุคลากร

(5) ภาวะเทียบข้อบังคับ ด้านการผลิตบัณฑิต คือ มาตรฐานคุณภาพหลักสูตร ด้านการวิจัย คือ มาตรฐานคณะกรรมการจริยธรรมวิจัยในมนุษย์ ด้านการบริหาร คือ พรบ.มหาวิทยาลัยพะเยา ปี 2553 ระเบียบ / ข้อบังคับ / ประกาศ ของมหาวิทยาลัยพะเยา และพรบ.การจัดซื้อจัดจ้างและการบริหารพัสดุภาครัฐ พ.ศ. 2560

ข.ความสัมพันธ์ระดับองค์การ

(1) โครงสร้างองค์กรคณะวิทยาการจัดการและสารสนเทศศาสตร์



(2) ผู้เรียน ลูกค้ำกลุ่มอื่นและผู้มีส่วนได้ส่วนเสีย กลุ่มผู้เรียนหลัก คือ นักเรียนในเขตจังหวัดภาคเหนือตอนบน กลุ่มลูกค้ำอื่น คือ การฝึกอบรมหลักสูตรระยะสั้น คือ ประชาชนและชุมชน ในจังหวัดพะเยา หน่วยงานที่ขอรับบริการ เช่น หน่วยงานระดับจังหวัด ผู้มีส่วนได้ส่วนเสีย คือ องค์กรบริหารส่วนตำบลดอกคำใต้ เทศบาลเมืองพะเยา

(3) ผู้ส่งมอบและคู่ความร่วมมือ มีดังนี้ 1) คู่ความร่วมมือภายในประเทศ ได้แก่ (1) ข้อตกลงความร่วมมือทางวิชาการและประกันคุณภาพระหว่างคณะวิทยาการจัดการและสารสนเทศศาสตร์ คณะบริหารธุรกิจและศิลปศาสตร์ มหาวิทยาลัยเทคโนโลยีราชมงคลล้านนาและคณะบริหารธุรกิจ วิทยาลัยอินเตอร์เทคโนโลยีปาง (2) ข้อตกลงความร่วมมือระหว่างคณะวิทยาการจัดการและสารสนเทศศาสตร์ มหาวิทยาลัยพะเยา และคณะวารสารศาสตร์และสื่อสารมวลชน

มหาวิทยาลัยธรรมศาสตร์ (3) ข้อตกลงความร่วมมือ เรื่อง การจัดตั้งเครือข่ายงานวิจัยเชิงวิชาการด้านบริหารธุรกิจในเขตภาคเหนือ ต่างประเทศ ได้แก่ (1) ข้อตกลงความร่วมมือทางการศึกษาระหว่างมหาวิทยาลัยเศรษฐศาสตร์และการเงินยูนิฟานกับมหาวิทยาลัยพะเยา (2) ความร่วมมือมหาวิทยาลัยพะเยากับ Bali Tourism Institute, Indonesia 2) ผู้ส่งมอบ ได้แก่ 1) มหาวิทยาลัยแม่ฟ้าหลวง

2) มหาวิทยาลัยเชียงใหม่ 3) มหาวิทยาลัยราชภัฏเชียงราย 4) กระทรวงการคลัง 5) กระทรวงพาณิชย์ 6) กระทรวงศึกษาธิการ 7) สำนักงานคณะกรรมการอุดมศึกษา 8) องค์การปกครองส่วนท้องถิ่น 9) สำนักงานจังหวัดพะเยา

## P.2 สภาพการณ์ขององค์การ

### ก. สภาพด้านการแข่งขัน

#### (1) ลำดับในการแข่งขัน

(2) การเปลี่ยนแปลงความสามารถในการแข่งขัน คือ ความรู้ความสามารถของบุคลากรสายวิชาการและสายสนับสนุนที่มีคุณวุฒิและงบประมาณที่ได้รับการสนับสนุนในการดำเนินทุกพันธกิจ

#### (3) ข้อมูลเชิงเปรียบเทียบ

คณะวิทยาการจัดการและสารสนเทศศาสตร์ มหาวิทยาลัยพะเยามีพื้นฐานมาจากมหาวิทยาลัยนเรศวร ซึ่งมีหลักสูตรเกือบทุกหลักสูตรเหมือนกับมหาวิทยาลัยพะเยา ดังนั้นข้อมูลเชิงเปรียบเทียบจะเหมือนกันและเชื่อถือได้ ดังนั้นจึงขอเปรียบเทียบกับคณะบริหารธุรกิจ เศรษฐศาสตร์ และการสื่อสาร ยกเว้น สาขาวิชาการตลาด ซึ่งไม่มีที่มหาวิทยาลัยนเรศวร จึงขอเปรียบเทียบกับคณะบริหารธุรกิจสาขาวิชาการตลาด ของมหาวิทยาลัยพายัพ และมหาวิทยาลัยราชภัฏวชิราวุฒวิทยาลัย

### ข. บริบทเชิงกลยุทธ์

ความท้าทายและความได้เปรียบเชิงกลยุทธ์ที่สำคัญด้านหลักสูตรและบริการ การปฏิบัติการ ความรับผิดชอบต่อสังคม และบุคลากร ที่จะส่งผลไปสู่การบรรลุวิสัยทัศน์ คือ 1) ความท้าทายเชิงกลยุทธ์ ประกอบด้วย (1) การเพิ่มงานวิจัยและบริการวิชาการที่ก่อให้เกิดประโยชน์ต่อสังคม/ชุมชนตามนโยบาย 1 คณะ 1 โมเดล (2) เพิ่มงานวิจัยที่มีผลงานตีพิมพ์ที่มี Impact factor ทั้งในประเทศและนานาชาติ (3) พัฒนาระบบสารสนเทศและการสื่อสารเพื่อยกระดับการทำงานให้มีประสิทธิภาพ (4) เพิ่มจำนวนนิสิตทุกระดับปริญญาแรกเข้า 2) ความได้เปรียบเชิงกลยุทธ์ (1) บุคลากรมีความรู้ความสามารถที่หลากหลายทั้ง บริหารธุรกิจ บัญชี การสื่อสาร และเศรษฐศาสตร์ จึงเกิดความได้เปรียบเชิงกลยุทธ์ในการจัดการเรียนการสอน การวิจัย การบริการวิชาการและการทำนุบำรุงศิลปวัฒนธรรม (2) พื้นที่จังหวัดพะเยามีความหลากหลายทางวัฒนธรรมและทรัพยากรธรรมชาติเหมาะแก่การเรียนรู้นอกห้องเรียน (3) นิสิตคณะวิทยาการจัดการและสารสนเทศศาสตร์มีการทำกิจกรรมร่วมกับภาคประชาชน/สังคมส่งผลให้ผลงานของนิสิตได้รับการเผยแพร่สู่สาธารณชน (4) ผลงานวิจัยได้รับรางวัลในระดับประเทศ (5) คณะวิทยาการจัดการและสารสนเทศศาสตร์มีเครือข่ายความร่วมมือทั้งระดับประเทศและนานาชาติ ทำให้อาจารย์และนิสิตของคณะมีโอกาสแลกเปลี่ยนระหว่างกัน (6) มีเครือข่ายสหกิจศึกษาที่เปิดโอกาสให้กับนิสิตของคณะวิทยาการจัดการและสารสนเทศศาสตร์

### ค. ระบบการปรับปรุงผลการดำเนินงาน

คณะวิทยาการจัดการและสารสนเทศศาสตร์ใช้ระบบการปรับปรุงผลการดำเนินงาน คือ (1) ระบบการประเมินผลการปฏิบัติงานของบุคลากร (2) ระบบการติดตามผลการดำเนินงานของคณะวิทยาการจัดการและสารสนเทศศาสตร์ (3) ระบบการประกันคุณภาพการศึกษา (4) ระบบการพิจารณาความดีความชอบการให้ผลตอบแทน รางวัล การยกย่องชมเชย และสวัสดิการต่าง ๆ และ (5) โครงการแลกเปลี่ยนเรียนรู้และการจัดการความรู้ และคณะวิทยาการจัดการฯ ได้ปรับปรุงแนวทางการดำเนินงานให้สอดคล้องกับมหาวิทยาลัยเพื่อการดำเนินการตามพันธกิจที่สอดคล้องกับมาตรฐานการอุดมศึกษา พ.ศ.



2561 มาตรฐานการศึกษาของชาติ พ.ศ. 2561 และยุทธศาสตร์ชาติระยะ 20 ปี (พ.ศ. 2560 - 2579) โดยให้การติดตาม ประเมินผลและการรายงานผลการดำเนินงาน คณะวิทยาการจัดการและสารสนเทศศาสตร์ได้กำหนดให้มีการติดตาม ประเมินผลแผนยุทธศาสตร์การพัฒนามหาวิทยาลัยพะเยา ประจำปีงบประมาณ พ.ศ. 2563-2567 เป็นรายไตรมาส คือ 1) ระดับของการติดตามประเมินผลแผนยุทธศาสตร์ กำหนดให้มีการเชื่อมโยงตัวบ่งชี้ของแผน 3 ระดับ ได้แก่ ระดับคณะ ระดับ ส่วนงาน และระดับบุคคล จึงกำหนดให้มีการติดตามประเมินผลแผนยุทธศาสตร์ฯ สอดคล้องกับตัวบ่งชี้ของแผน และ 2) การ รายงานผลการดำเนินโครงการตามแผนปฏิบัติการ ตามเป้าหมายยุทธศาสตร์และตัวชี้วัด อย่างน้อยปีละ 4 ครั้งต่อคณะกรรมการบริหารคณะวิทยาการจัดการฯ

## หมวด 7 ผลลัพธ์

### 7.1 ผลลัพธ์ด้านการเรียนรู้ของผู้เรียน และด้านกระบวนการ

#### ก. ผลลัพธ์ด้านการเรียนรู้และด้านบริการที่มุ่งเน้นลูกค้า

หลักสูตร / สาขาวิชา	ความพอใจต่องานที่ทำ (Q20 - Q21)			ระยะเวลาในการทำงาน (Q22)				งานที่ทำตรงกับ ที่สำเร็จการศึกษา (Q23)			การนำความรู้ที่เรียน มาประยุกต์ใช้ในการทำงาน (Q24)					
	พอใจ	ไม่พอใจ	ไม่ระบุ	น้อยกว่า 0.5 ปี	0.5-1 ปี	มากกว่า 1 ปี	ไม่ระบุ	ตรง	ไม่ตรง	ไม่ระบุ	มากที่สุด	มาก	ปานกลาง	น้อย	น้อยที่สุด	ไม่ระบุ
บัญชี	60	15	3	55	18	5	0	62	16	0	7	28	33	10	0	0
	76.92	19.23	3.85	70.51	23.08	6.41	0.00	79.49	20.51	0.00	8.97	35.90	42.31	12.82	0.00	0.00
การจัดการธุรกิจ	30	12	5	36	10	1	0	34	13	0	6	9	25	7	0	0
	63.83	25.53	10.64	76.60	21.28	2.13	0.00	72.34	27.66	0.00	12.77	19.15	53.19	14.89	0.00	0.00
การตลาด	31	8	5	32	9	3	0	19	25	0	3	11	17	11	2	0
	70.45	18.18	11.36	72.73	20.45	6.82	0.00	43.18	56.82	0.00	6.82	25.00	38.64	25.00	4.55	0.00
การเงินและการธนาคาร	42	14	4	45	14	1	0	36	24	0	5	13	37	4	1	0
	70.00	23.33	6.67	75.00	23.33	1.67	0.00	60.00	40.00	0.00	8.33	21.67	61.67	6.67	1.67	0.00
การท่องเที่ยว	27	17	11	45	9	1	0	37	18	0	7	16	25	7	0	0
	49.09	30.91	20.00	81.82	16.36	1.82	0.00	67.27	32.73	0.00	12.73	29.09	45.45	12.73	0.00	0.00
เศรษฐศาสตร์	18	12	1	27	4	0	0	5	26	0	1	5	17	5	3	0
	58.06	38.71	3.23	87.10	12.90	0.00	0.00	16.13	83.87	0.00	3.23	16.13	54.84	16.13	9.68	0.00
การประชาสัมพันธ์	12	3	6	19	1	1	0	12	9	0	3	3	14	1	0	0
	57.14	14.29	28.57	90.48	4.76	4.76	0.00	57.14	42.86	0.00	14.29	14.29	66.67	4.76	0.00	0.00
การสื่อสารสื่อใหม่	12	2	0	10	2	2	0	9	5	0	5	5	3	1	0	0
	85.71	14.29	0.00	71.43	14.29	14.29	0.00	64.29	35.71	0.00	35.71	35.71	21.43	7.14	0.00	0.00
คู่มือ (การจัดการ+เศรษฐศาสตร์)	1	0	0	1	0	0	0	0	1	0	0	0	1	0	0	0
	100.00	0.00	0.00	100.00	0.00	0.00	0.00	0.00	100.00	0.00	0.00	0.00	100.00	0.00	0.00	0.00
<b>รวมทั้งหมด</b>	<b>233</b>	<b>83</b>	<b>35</b>	<b>270</b>	<b>67</b>	<b>14</b>	<b>0</b>	<b>214</b>	<b>137</b>	<b>0</b>	<b>37</b>	<b>90</b>	<b>172</b>	<b>46</b>	<b>6</b>	<b>0</b>
	66.38	23.65	9.97	76.92	19.09	3.99	0.00	60.97	39.03	0.00	10.54	25.64	49.00	13.11	1.71	0.00

ค่าเฉลี่ยความพึงพอใจผู้ใช้บัณฑิตต่อคุณภาพบัณฑิต ที่สำเร็จการศึกษา รุ่นปีการศึกษา 2560

คณะวิทยาการจัดการและสารสนเทศศาสตร์

หลักสูตร	คุณธรรม	ความรู้	ปัญญา	ทักษะความสัมพันธ์ ระหว่างบุคคล	ทักษะการวิเคราะห์ เชิงตัวเลข	คะแนนความพึงพอใจ เฉลี่ย 5 ด้าน	อัตลักษณ์	การปฏิบัติทางวิชาชีพ (ส่วน)
<b>ระดับปริญญาตรี</b>								
210200055 หลักสูตรบริหารธุรกิจบัณฑิต สาขาวิชาการเงินและการธนาคาร	4.08	3.82	3.89	3.93	3.85	3.92	4.00	4.02
210201055 หลักสูตรบริหารธุรกิจบัณฑิต สาขาวิชาการจัดการธุรกิจ	4.06	3.93	3.92	4.05	3.91	3.97	4.06	0.00
210202055 หลักสูตรบริหารธุรกิจบัณฑิต สาขาวิชาการท่องเที่ยว	3.92	3.73	3.78	3.89	3.73	3.81	3.94	3.91
210203055 หลักสูตรบัญชีบัณฑิต	4.21	3.81	3.78	4.04	3.85	3.94	4.06	3.76
210204055 หลักสูตรนิเทศศาสตร์บัณฑิต สาขาวิชาการประชาสัมพันธ์	4.34	3.96	4.00	4.22	4.00	4.10	4.13	0.00
210205055 หลักสูตรเศรษฐศาสตร์บัณฑิต	4.29	4.19	4.06	4.09	4.13	4.15	4.05	4.02
210206055 หลักสูตรนิเทศศาสตร์บัณฑิต สาขาวิชาการสื่อสารของไทย	4.39	4.11	4.00	4.19	4.16	4.17	3.94	3.72
210207055 หลักสูตรบริหารธุรกิจบัณฑิต สาขาวิชาการตลาด	4.08	3.89	3.93	3.96	3.91	3.95	3.94	0.00
216002055 หลักสูตรบริหารธุรกิจบัณฑิต สาขาวิชาการจัดการธุรกิจ และหลักสูตรเศรษฐศาสตร์บัณฑิต	4.42	4.90	4.88	4.83	5.00	4.81	5.00	0.00
ค่าเฉลี่ยรวมระดับปริญญาตรี	4.20	4.04	4.03	4.13	4.06	4.09	4.12	2.16
<b>ระดับปริญญาโท</b>								
320252055 หลักสูตรบริหารธุรกิจมหาบัณฑิต	4.40	4.20	4.27	4.47	3.93	4.25	3.83	0.00
32025205516 หลักสูตรบริหารธุรกิจมหาบัณฑิต	4.00	4.00	3.80	4.20	4.20	4.04	4.00	0.00
ค่าเฉลี่ยรวมระดับปริญญาโท	4.20	4.10	4.03	4.33	4.07	4.15	3.92	0.00
<b>ระดับปริญญาเอก</b>								
511681054 หลักสูตรปรัชญาดุษฎีบัณฑิต สาขาวิชาการจัดการการท่องเที่ยว	5.00	4.67	5.00	5.00	5.00	4.93	5.00	0.00
51168105416 หลักสูตรปรัชญาดุษฎีบัณฑิต สาขาวิชาการจัดการการท่องเที่ยว	4.00	4.00	4.00	4.00	4.00	4.00	4.00	0.00
52168105416 หลักสูตรปรัชญาดุษฎีบัณฑิต สาขาวิชาการจัดการการท่องเที่ยว	4.13	4.17	4.25	4.38	4.00	4.19	4.00	0.00
ค่าเฉลี่ยรวมระดับปริญญาเอก	4.38	4.28	4.42	4.46	4.33	4.37	4.33	0.00

ข. ผลลัพธ์ด้านประสิทธิผลของกระบวนการทำงาน

(1) ประสิทธิภาพและประสิทธิผลของกระบวนการ

- หลักสูตรที่คณะฯ ดำเนินการจัดการเรียนการสอน ผ่านเกณฑ์กำกับมาตรฐานร้อยละ 100 บัณฑิตมีงานทำร้อยละ 83.77 และผู้ใช้บัณฑิตมีความพึงพอใจร้อยละ 84.07

(2) การเตรียมพร้อมต่อภาวะฉุกเฉิน

เดิมการเตรียมความพร้อมต่อภาวะฉุกเฉินในระดับคณะนั้นจะยึดตามแนวทางหลักของระดับมหาวิทยาลัย แต่ในรอบปีงบประมาณ 2563 คณะฯ จะดำเนินการใช้การบริหารความเสี่ยงเป็นเครื่องมือในการเตรียมความพร้อมต่อภาวะฉุกเฉิน

ค. ผลลัพธ์ด้านการจัดการห่วงโซ่อุปทาน

-

7.2 ผลลัพธ์ด้านการมุ่งเน้นลูกค้า : ผลลัพธ์ด้านการมุ่งเน้นลูกค้าเป็นอย่างไร

ก. ผลลัพธ์ด้านการมุ่งเน้นผู้เรียนและลูกค้ากลุ่มอื่น

(1) ความพึงพอใจของผู้เรียนและลูกค้ากลุ่มอื่น

ความพึงพอใจของนิสิตต่อการจัดการเรียนการสอนและพัฒนาผลผลิตของหลักสูตร ระดับปริญญาตรี ปีการศึกษา 2561

ด้านคุณภาพการจัดการเรียนการสอน : โดยคณะ/วิทยาลัยที่สังกัด

หลักสูตร	จำนวน / ร้อยละของนิสิตที่ประเมิน / คะแนนประเมินเฉลี่ยแต่ละชั้นปี																			
	ปีที่ 1				ปีที่ 2				ปีที่ 3				ปีที่ 4				ปีที่ 5 ขึ้นไป			
	1 N	1 A	1 %	1 SAT	2 N	2 A	2 %	2 SAT	3 N	3 A	3 %	3 SAT	4 N	4 A	4 %	4 SAT	5 N	5 A	5 %	5 SAT
ชื่อคณะ: คณะวิทยาการจัดการและสารสนเทศศาสตร์																				
หลักสูตรนิเทศศาสตร์บัณฑิต สาขาวิชาการจัดการการสื่อสาร	36	8	22.22	3.69	21	3	14.29	3.80	0	0	0.00	0.00	0	0	0.00	0.00	0	0	0.00	0.00
หลักสูตรนิเทศศาสตร์บัณฑิต สาขาวิชาการประชาสัมพันธ์	0	0	0.00	0.00	0	0	0.00	0.00	44	1	2.27	3.50	35	1	2.86	3.10	2	0	0.00	0.00
หลักสูตรบริหารธุรกิจบัณฑิต สาขาวิชาการเงินและการธนาคาร	69	0	0.00	0.00	71	26	36.62	3.82	106	0	0.00	0.00	90	48	53.33	3.96	2	0	0.00	0.00
หลักสูตรบริหารธุรกิจบัณฑิต สาขาวิชาการท่องเที่ยว	0	0	0.00	0.00	0	0	0.00	0.00	99	0	0.00	0.00	90	19	21.11	3.99	2	0	0.00	0.00
หลักสูตรบัญชีบัณฑิต	140	25	17.86	3.56	101	0	0.00	0.00	138	0	0.00	0.00	109	0	0.00	0.00	11	0	0.00	0.00
รวม	245	33	13.47	3.63	193	29	15.03	3.81	387	1	0.26	3.50	324	68	20.99	3.68	17	0	0.00	0.00

(2) ความผูกพันของผู้เรียนและลูกค้ำกลุ่มอื่น

ความผูกพันของผู้เรียน อ้างอิงตามความพึงพอใจของผู้เรียนข้างต้น

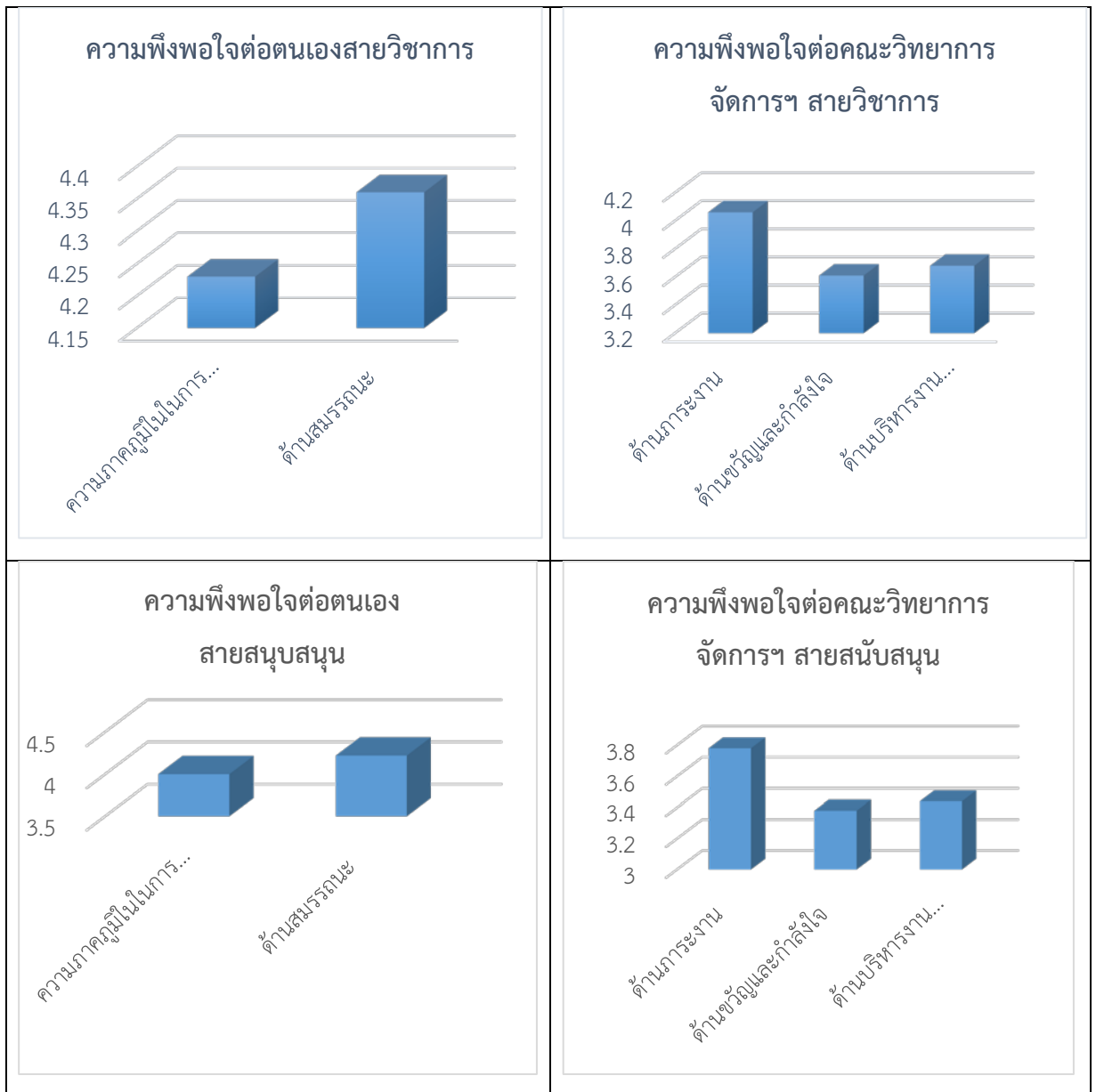
7.2 ผลลัพธ์ด้านการมุ่งเน้นบุคลากร : ผลลัพธ์ด้านการมุ่งเน้นบุคลากรของสถาบันมีอะไรบ้าง

ก. อัตรากำลังและขีดความสามารถของบุคลากร

ประเภทบุคลากร	อัตรา	คุณวุฒิการศึกษา		
		ปริญญาเอก	ปริญญาโท	ปริญญาตรี
บุคลากรสายวิชาการ	62	27	33	-
สาขาวิชาการเงินและการธนาคาร	4	3	1	-
สาขาวิชาการจัดการธุรกิจ	9	5	2	-
สาขาวิชาการตลาด	6	1	5	-
สาขาวิชาการท่องเที่ยว	11	8	3	-
สาขาวิชาการบัญชี	10	4	6	-
สาขาวิชาการจัดการการสื่อสาร	9	1	8	-
สาขาวิชาเศรษฐศาสตร์	8	3	5	-
สาขาวิชาการสื่อสารสื่อใหม่	5	2	3	-
บุคลากรสายสนับสนุน	16	-	8	8
พนักงานมหาวิทยาลัย	14	-	8	6
ลูกจ้างชั่วคราว	2	-	-	2
<b>รวมบุคลากรทั้งหมด</b>	<b>78</b>	<b>27</b>	<b>41</b>	<b>8</b>

ข. **บรรยากาศการทำงาน** คณะวิทยาการจัดการฯ ได้จัดสภาพแวดล้อมที่เอื้อต่อการทำงานของบุคลากรทั้งในส่วนของสำนักงาน ห้องพักอาจารย์ ห้องรับรอง และสถานที่ออกกำลังกาย

ค. **ความผูกพันของบุคลากร** คณะมุ่งเน้นโครงการและกิจกรรมสำหรับบุคลากรคณะวิทยาการจัดการฯ เข้าร่วม เพื่อสร้างความผูกพันของบุคลากรตามกิจกรรมประจำปี มีการมอบรางวัลด้านการสอน การวิจัย และการเป็นแบบอย่างการทำงาน เพื่อเป็นต้นแบบแก่บุคลากรท่านอื่นๆ นอกจากนั้นคณะวิทยาการจัดการฯ ยังสร้างบรรยากาศการทำงานแบบครอบครัว สื่อสารแบบรวดเร็ว ไม่มีขั้นตอนยุ่งยาก เมื่อบริการบังคับบัญชาที่สิ้น เพื่อประสิทธิภาพและประสิทธิผลการเข้าถึงบุคลากรกับผู้บริหาร จากการสำรวจประเด็นที่เกี่ยวข้องกับความผูกพันของบุคลากรทั้งสองกลุ่ม มีดังนี้



ง. **การพัฒนาบุคลากร** คณะวิทยาการจัดการและสารสนเทศศาสตร์ได้กำหนดงบประมาณเพื่อการพัฒนาบุคลากรสายวิชาการจำนวน 15,000 บาท/คน/ปีงบประมาณ และบุคลากรสายสนับสนุนจำนวน 10,000 บาท/คน/ปีงบประมาณ ซึ่งจำนวนเงินดังกล่าวเป็นจำนวนเงินขั้นต่ำที่ได้รับการพัฒนาบุคลากร หากบุคลากรต้องการงบประมาณจำนวนมากว่าที่คณะวิทยาการจัดการฯ ตั้งไว้ จะได้รับการพิจารณาอนุมัติงบประมาณเป็นรายๆ ไป ตามความจำเป็นต่อหน้าที่และภาระงาน

#### 7.4 ผลลัพธ์ด้านการนำองค์กรและธรรมาภิบาล

ก. **ผลลัพธ์ด้านการนำองค์กร** การกำกับดูแลและความรับผิดชอบต่อสังคม

##### (1) การนำองค์กร

ในรอบปีการศึกษา 2561 ผลการตรวจประเมินคุณภาพการศึกษาภายใน ตามเกณฑ์ AUN-QA ทั้งหมด 11 หลักสูตรของคณะฯ เป็นไปตามเกณฑ์มาตรฐานหลักสูตร และมีระดับคะแนนของการประเมินอยู่ในระดับ 3

## (2) การกำกับดูแล

การกำกับดูแลการนำองค์การและภาวะผู้นำ คณะวิทยาการจัดการใช้รูปแบบคณะกรรมการบริหารคณะฯ เพื่อกำกับ ดูแล และติดตามให้เป็นไปตามแผนปฏิบัติการ

## (3) กฎหมาย ข้อบังคับและการรับรองมาตรฐาน

พันธกิจ	กฎหมาย/ระเบียบ/มาตรฐาน	ผลลัพธ์
การผลิตบัณฑิต	- มาตรฐานคุณภาพหลักสูตร	- เป็นไปตามมาตรฐานทุกหลักสูตร
การวิจัย	- มาตรฐานคณะกรรมการจริยธรรม วิจัยในมนุษย์	- มีเพียงบางโครงการที่ยื่นขอจริยธรรมวิจัยใน มนุษย์ ทั้งนี้เพราะธรรมชาติของงานวิจัยด้าน สังคมศาสตร์ มีความละเอียดอ่อนในการเขียน ข้อเสนอมาตรฐานฯ
การบริการ	-ไม่มี-	-ไม่มี-
การบริหาร	- พรบ.มหาวิทยาลัยพะเยา ปี 2553 - ระเบียบ / ข้อบังคับ / ประกาศ ของมหาวิทยาลัยพะเยา - พรบ.การจัดซื้อจัดจ้างและการ บริหารพัสดุภาครัฐ พ.ศ. 2560	- ยังไม่มีประเด็นที่ขัดต่อกฎหมาย/ระเบียบ/ มาตรฐาน ด้านการบริหาร

## (4) จริยธรรม

คณะวิทยาการจัดการฯ ให้ความสำคัญกับจริยธรรมและคุณธรรมการทำงานทั้งบุคลากรสายสนับสนุนและสายวิชาการ ด้วยการสื่อสารและตอกย้ำให้บุคลากรเกิดการตระหนักรู้ ด้วยการประกาศ คณะวิทยาการจัดการและสารสนเทศศาสตร์ มหาวิทยาลัยพะเยา เรื่อง เจตจำนงสุจริตในการบริหารงานตามหลักธรรมาภิบาล เพื่อให้การทำงานของคณะเป็นไปตามเจตจำนงอย่างเคร่งครัด อีกทั้งคณะวิทยาการจัดการฯ ยังได้เข้าร่วมโครงการประเมินคุณธรรมและความโปร่งใสของหน่วยงานภาครัฐ ของคณะกรรมการป้องกันการทุจริตแห่งชาติ (ปปช) รวมทั้งได้มีการออก

## (5) สังคม

คณะวิทยาการฯ รับผิดชอบต่อสังคมด้วยการดำเนินการหนึ่งคณะหนึ่งโมเดลในพื้นที่อำเภอดอกคำใต้ เพื่อการพัฒนาเศรษฐกิจและสังคม ประกอบด้วย การสื่อสารเพื่อการเปลี่ยนแปลงพฤติกรรมกรรมการจัดการขยะ การแปลงมูลค่าขยะเพื่อเชิงพาณิชย์ การสร้างมูลค่างานจักสาน การพัฒนาและการสร้างการตระหนักรู้เยาวชนรักบ้านเกิดอำเภอดอกคำใต้

### ข. ผลลัพธ์ด้านการนำกลยุทธ์ไปปฏิบัติ

คณะวิทยาการจัดการมีการติดตามและประเมินผลประจำเดือน ประจำ 6 เดือน และประจำปี ผ่านคณะกรรมการบริหารคณะวิทยาการจัดการ ฯ

## 7.5 ผลลัพธ์ด้านงบประมาณ การเงิน และตลาด

### ก. ผลลัพธ์ด้านงบประมาณ การเงิน และตลาด

#### (1) ผลการดำเนินการด้านงบประมาณและการเงิน

#### (2) ผลการดำเนินการด้านตลาด

จากผลการวิจัยสถาบันในปีการศึกษา 2560 มีผลการดำเนินงานด้านการตลาดสามารถสรุปได้ดังนี้ (ข้อมูลปี 2561-2562 อยู่ระหว่างการประมวลผล) จากข้อมูลนิสิตชั้นปีที่ 1 จำนวน 415 ราย พบว่าข้อมูลด้านการศึกษาก่อนเข้าเรียนคณะวิทยาการจัดการและสารสนเทศศาสตร์ มหาวิทยาลัยพะเยา พบว่า นิสิตชั้นปีที่ 1 โดยส่วนมากนั้นได้สำเร็จการศึกษาจาก

สถาบันการศึกษาระดับมัธยมศึกษาตอนปลายที่ตั้งอยู่ในภาคเหนือมากที่สุด จำนวน 292 คน จากจำนวนทั้งหมด 415 คน ส่วนภาคอื่นๆ มีรายละเอียดดังนี้

ภูมิภาค	จำนวนนิสิต	ร้อยละ
ภาคเหนือ	292	70.36
ภาคตะวันออกเฉียงเหนือ	19	4.58
ภาคกลาง	80	19.28
ภาคตะวันออก	5	1.20
ภาคตะวันตก	14	3.37
ภาคใต้	5	1.20
<b>รวม</b>	<b>415</b>	<b>100.00</b>

สถาบันการศึกษาระดับมัธยมศึกษาตอนปลายที่ตั้งอยู่ในภาคเหนือ 3 อันดับแรกที่มีนิสิตชั้นปีที่ 1 สำเร็จการศึกษามากที่สุด ได้แก่ อันดับที่ 1 โรงเรียนพะเยาพิทยาคม จังหวัดพะเยา จำนวน 20 ราย อันดับที่ 2 โรงเรียนเชียงคำวิทยาคม จังหวัดพะเยา จำนวน 14 ราย และอันดับที่ 3 โรงเรียนดอกคำใต้วิทยาคม จังหวัดพะเยา จำนวน 12 ราย โดยสถาบันการศึกษาระดับมัธยมศึกษาตอนปลายที่ตั้งอยู่ในภาคกลาง 3 อันดับแรกที่มีนิสิตชั้นปีที่ 1 สำเร็จการศึกษามากที่สุด ได้แก่ อันดับที่ 1 โรงเรียนเฉลิมขวัญสตรี จังหวัดพิษณุโลก และโรงเรียนสิงห์บุรี จังหวัดสิงห์บุรี จำนวน 5 ราย อันดับที่ 2 โรงเรียนหล่มสักวิทยาคม จังหวัดเพชรบูรณ์ โรงเรียนสุโขทัยวิทยาคม จังหวัดสุโขทัย และโรงเรียนสตรีนครสวรรค์ จังหวัดนครสวรรค์ จำนวน 3 ราย และอันดับที่ 3 โรงเรียนขานูวิทยา จังหวัดกำแพงเพชร โรงเรียนนครสวรรค์ จังหวัดนครสวรรค์ โรงเรียนนิยมศิลป์อนุสรณ์ จังหวัดเพชรบูรณ์ โรงเรียนพระสุธรรมยานเถระวิทยา จังหวัดอุทัยธานี โรงเรียนพิบูลวิทยาลัย จังหวัดลพบุรี โรงเรียนลิไทพิทยาคม จังหวัดสุโขทัย โรงเรียนวิทยานุกูลนารี จังหวัดเพชรบูรณ์ โรงเรียนหนองไผ่ จังหวัดเพชรบูรณ์ และโรงเรียนอุดมดรุณี จังหวัดสุโขทัย จำนวน 2 ราย

การเลือกศึกษาต่อที่มหาวิทยาลัยพะเยาเป็นอันดับที่หนึ่ง ของนิสิตชั้นปีที่ 1 คณะวิทยาการจัดการและสารสนเทศศาสตร์ พบว่า จากจำนวนนิสิตชั้นปีที่ 1 ที่ได้ทำการตอบแบบสำรวจจำนวน 415 ราย มีนิสิตเลือกศึกษาต่อที่มหาวิทยาลัยพะเยาเป็นอันดับที่หนึ่ง จำนวน 272 ราย คิดเป็นร้อยละ 65.54 และมีนิสิตที่ไม่เลือกศึกษาต่อที่มหาวิทยาลัยพะเยาเป็นอันดับที่หนึ่ง จำนวน 143 ราย คิดเป็นร้อยละ 34.46 โดยปัจจัยที่มีผลต่อการเลือกศึกษาต่อระดับอุดมศึกษาของนิสิตชั้นปีที่ 1 ของคณะวิทยาการจัดการและสารสนเทศศาสตร์ มหาวิทยาลัยพะเยา พบว่าโดยภาพรวมแต่ละปัจจัยล้วนมีระดับความสำคัญต่อการตัดสินใจมาก ซึ่งแต่ละปัจจัยมีค่าเฉลี่ย ดังต่อไปนี้ 1) ด้านผลิตภัณฑ์ ค่าเฉลี่ยเท่ากับ 3.95 2) ด้านราคา ค่าเฉลี่ยเท่ากับ 3.35 3) ด้านสถานที่ ค่าเฉลี่ยเท่ากับ 3.44 4) ด้านการส่งเสริมการตลาด ค่าเฉลี่ยเท่ากับ 3.69 5) ด้านกระบวนการให้บริการ ค่าเฉลี่ยเท่ากับ 3.67 6) ด้านภาพลักษณ์และการนำเสนอ ค่าเฉลี่ยเท่ากับ 3.75 และ 7) ด้านอื่นๆ ค่าเฉลี่ยเท่ากับ 2.13